

Міністерство внутрішніх справ України  
ДНІПРОПЕТРОВСЬКИЙ ДЕРЖАВНИЙ УНІВЕРСИТЕТ  
ВНУТРІШНІХ СПРАВ

НАУКОВА ЛАБОРАТОРІЯ  
СОЦІОЛОГІЧНОГО МОНІТОРИНГУ

**ЗАПОБІГАННЯ ЗЛОЧИННОСТІ  
ЧЕРЕЗ ПЛАНУВАННЯ ТЕРИТОРІЙ,  
БЕЗПЕКИ ЖИТЛОВОГО СЕРЕДОВИЩА  
(за результатами соціологічного опитування)**

*Практичний poradnik*

**Колектив авторів**

Дніпро  
2022

*Рекомендовано науково-методичною  
радою Дніпропетровського державного  
університету внутрішніх справ  
(протокол № 9 від 19.05.2022)*

**РЕЦЕНЗЕНТИ:**

**Завгородній В. А.** – доктор юридичних наук, доцент, інспектор сектору реагування патрульної поліції відділення поліції № 12 Дніпропетровського районного управління поліції ГУНП у Дніпропетровській області;

**Школа С. М.** – кандидат юридичних наук, доцент, завідувач кафедри публічного права Інституту соціальних і гуманітарних наук Національного технічного університету «Дніпровська політехніка».

**3-33 Запобігання злочинності через планування території, безпеки житлового середовища (за результатами соціологічного опитування) : практи. poradnik / О. С. Юнін, С. І. Шевченко, В. С. Березняк, та ін. Дніпро : Дніпроп. держ. ун-т внутр. справ, 2022. 97 с.**

У практичному poradniku на основі соціологічного опитування були проаналізовані основні аспекти безпекового середовища міста: розуміння суті безпеки міста, вплив навколишнього середовища на безпеку життєдіяльності людей у місті, стан захищеності людей від кримінально протиправних посягань у місті й усвідомлення ними своєї захищеності, заходи які потрібно зробити для відчуття безпеці людей у місті. Практичний poradnik розрахований на науковців, викладачів, аспірантів (ад'юнктів), студентів (курсантів) ЗВО, в яких готують правників, працівників правоохоронних органів, прокуратури та суду, адвокатів.

## ЗМІСТ

Автори .....	4
ВСТУП .....	5
1. УЯВЛЕННЯ ЗДОБУВАЧІВ ВИЩОЇ ОСВІТИ ПРО БЕЗПЕКОВЕ МІСТО (на прикладі м. Дніпро) .....	8
2. ВПЛИВ АРХІТЕКТОНІКИ МІСТА ДНІПРО НА ВІДЧУТТЯ БЕЗПЕКИ/НЕБЕЗПЕКИ .....	28
ВИСНОВКИ .....	75
СПИСОК ВИКОРИСТАНИХ ДЖЕРЕЛ .....	79
ДОДАТКИ .....	81

## Автори

**Юнін Олександр Сергійович** – доктор юридичних наук, професор, перший проректор Дніпропетровського державного університету внутрішніх справ

**Шевченко Сергій Іванович** – кандидат юридичних наук, доцент, директор навчально-наукового інституту заочного навчання та підвищення кваліфікації Дніпропетровського державного університету внутрішніх справ.

**Березняк Василь Сергійович** – доктор юридичних наук, старший науковий співробітник, т.в.о. завідувача наукової лабораторії соціологічного моніторингу навчально-наукового інституту заочного навчання та підвищення кваліфікації Дніпропетровського державного університету внутрішніх справ

**Титаренко Олексій Олексійович** – доктор юридичних наук, доцент, професор кафедри правоохоронної діяльності та кримінально-правових дисциплін Університету митної справи та фінансів

**Демичева Алла Валеріївна** – кандидат соціологічних наук, науковий співробітник наукової лабораторії соціологічного моніторингу навчально-наукового інституту заочного навчання та підвищення кваліфікації Дніпропетровського державного університету внутрішніх справ

**Ревіна Ганна Вікторівна** – старший науковий співробітник наукової лабораторії соціологічного моніторингу навчально-наукового інституту заочного навчання та підвищення кваліфікації Дніпропетровського державного університету внутрішніх справ

## ВСТУП

Місто було і залишається однією з соціально-просторових форм існування суспільства, соціально організованим середовищем життя багатьох соціальних спільнот, воно органічно поєднує в собі групову свідомість, носієм якого є певні соціальні групи в тому числі й молодь, яка отримує вищу освіту. Студентська молодь є соціальним утворенням, що активно бере участь в житті міста, зокрема проводить багато часу у міському просторі, є учасником важливих міських подій. Можна казати про вплив міста на життєдіяльність студентів, їх самовизначення, вироблення життєвих траєкторій, який відбувається через соціокультурну, екологічну, інфраструктурну, історичну, економічну, політичну, інформаційну складові. Отже, студентство має своє специфічне бачення та відчуття/сприйняття навколишнього міського середовища. Молоде покоління у всіх країнах є головним людським ресурсом для розвитку, позитивних соціальних змін і технологічних інновацій. Креативність, енергійність і широта поглядів молоді відіграють важливу роль у процесі розвитку міст. Зі свого боку, міста, в першу чергу великі, надають молоді максимальні можливості для освіти, розвитку, роботи, кар'єри, відпочинку. Дніпро посідає четверте місце серед обласних центрів за кількістю молоді, в ньому проживає понад 260 тис. осіб у віці від 18 до 35 років. Місто освоюється, сприймається, відчувається молоддю. Саме міський простір визначає певні практики поведінки молоді, задає певні умови буття в місті (відвідування/невідвідування, використання тих чи інших об'єктів, ставлення до певних міських локацій). Одним з чинників, що впливає на сприйняття міста, на можливості реалізації в ньому, на задоволеність від проживання в ньому, є безпека в місті.

Проблематика, пов'язана з безпековими містами, є мейнстрімом сучасних соціологічних досліджень, оскільки безпека є базовою потребою людей, а міське середовище породжує багато чинників, що створюють небезпеку та провокують відчуття небезпеки. При цьому науковці фокусуються на її різноманітних ракурсах: теоретичних інтерпретаціях конструкту «безпекове місто», його змістовних

характеристиках та складових; фіксації об'єктивних параметрів безпекового міста; виявленні суб'єктивних думок городян та їх оцінок міст як (не)безпекових. Тобто існує багато аспектів вивчення теми безпекового міста. Одним з ракурсів дослідження є з'ясування місць, які породжують відчуття як безпеки, так і небезпеки, що пов'язано з архітектонікою міста, будівельними рішеннями, архітектурою, роботою відповідних інституцій з забезпечення порядку у місті тощо. Власне середовищне проектування з останньої чверті ХХ ст. стало однією із затребуваних у практиці альтернативних стратегій попередження злочинів та створення безпекового міста.

Виходячи із вищезазначеного, Наукова лабораторія соціологічного моніторингу Навчального-наукового інституту заочного навчання та підвищення кваліфікації провела комплексне вивчення теми «Запобігання злочинності через планування території, безпеки житлового середовища».

*Загальна мета* дослідження полягала у виявленні думки здобувачів вищої освіти дніпровських ЗВО щодо безпекових/небезпекових характеристик міського простору та чинників, які їх обумовлюють, з метою превенції злочинності через (пере)планування території.

*Основними завданнями* були наступні:

- зафіксувати уявлення здобувачів вищої освіти про параметри та характеристики безпекового міста;
- виявити думку студентів щодо джерел потенційної небезпеки у місті;
- оцінити відчуття безпеки/небезпеки студентів у місті в цілому та окремих місцях зокрема;
- дослідити характеристики тих місць, які викликають у здобувачів відчуття безпеки/небезпеки у місті;
- визначити заходи та рекомендації, які на думку студентів можуть підвищити рівень безпеки у місті.

*Об'єкт дослідження* – здобувачі вищої освіти, які навчаються у ЗВО м. Дніпро.

*Предмет* – репрезентація безпекового міста та його характеристик в уявленнях студентів.

*Методи, які застосовувалися у дослідженні.* Для досягнення поставленої мети було застосовано поєднання декількох соціологічних методів. Перший етап складався з опитування, яке відбувалося у формі

онлайн анкетування здобувачів вищої освіти трьох вибірок багатоступенева, цільова, має аналітичний характер, не є репрезентативною. Вибіркова сукупність складала 300 студентів, які навчаються у провідних ЗВО міста – Дніпропетровському університеті внутрішніх справ, Дніпровському національному університеті імені Олеся Гончара, НТУ «Дніпровська Політехніка».

Друга фаза включала дослідження, присвячене аналізу взаємовпливу облаштування міського простору та відчуття безпеки з точки зору студентів, здійснювалося методом структурованого спостереження із застосуванням методики «Рамки» (методу у формі експедиційної прогулянки, що супроводжується фотофіксацією конкретних об'єктів), методу візуального контент-аналізу, що ґрунтується на виділенні частин зображення, які піддаються квантифікації для подальшого кількісного аналізу. Вибірка складала 30 об'єктів.

# 1. УЯВЛЕННЯ ЗДОБУВАЧІВ ВИЩОЇ ОСВІТИ ПРО БЕЗПЕКОВЕ МІСТО (на прикладі м. Дніпро)

Перед тим, як розглянути думку здобувачів вищої освіти про безпекове місто, зауважимо, що студентство – це соціальна група, що складається з молоді, яка навчається у закладах вищої освіти та об'єднана інституційно, відрізняється від інших достатньо високими освітнім рівнем, пізнавальною мотивацією, соціальною активністю. Для студентства характерні високі показники соціальної мобільності, інтенсивність спілкування, переважно економічна залежність. Більшість авторів, які досліджують проблеми студентства, вважають, що сучасній студентській молоді притаманні такі характеристики: зростання самосвідомості та прагнення обстоювати власну думку; споживацьке ставлення до життя; орієнтація на розваги; скептицизм, падіння довіри до традиційних джерел знань і авторитетів та ін.<sup>1</sup> Зрозуміло, що сучасне студентство значно диференційоване, його склад утворюється із представників усіх верств населення, має різні матеріальні можливості та уявлення про власне майбутнє, третина частина студентів, що навчаються на денному відділенні, працюють. Це призводить до послаблення корпоративних зв'язків всередині студентства як соціальної групи. Попри з цим, студенти пов'язані загальним видом основної діяльності та приблизно однаковим віком, що спричиняє певну схожість сприйняття дійсності. Студентський статус є явно тимчасовим, а сама група має транзитивний характер, але студентство є креативною та найдинамічнішою частиною суспільства, яка швидко вловлює нові тенденції та реагує на зміни, які в першу чергу створюються у великих містах. Отже, студентство є інформативною соціальною групою щодо оцінки процесів, які відбуваються в містах, а його думка відносно різних аспектів розвитку та існування міста є важливою з точки зору (пере)форматування міського простору, в тому числі його безпекових характеристик.

Безпека – це одна з базових потреб людини, а її забезпечення пов'язане з реалізацією комплексу відповідних практик. Дослідники Деві Рісдіана та Тоні Сусанто проаналізували змістовне наповнення конструкту «безпекове місто», яке зустрічається у західній науковій

---

<sup>1</sup>Ляпина Л., Мінц М., Кульгава А. Студентська молодь: до проблеми характеристики соціального портрета. *Соціальні технології: актуальні проблеми теорії та практики*. 2021. Вип. 89. С.35.



літературі, та виокремили декілька провідних ідей щодо безпекового міста: воно фокусується на проблемі злочинності в міських районах; це місто, яке завдяки інтеграції технологій та природного середовища підвищує ефективність процесів у галузі безпеки, щоб зменшити загрозу злочинності та терору, дозволити своїм громадянам життя в здоровому середовищі та мати простий доступ до медичної допомоги; концепція безпекового міста полягає також у створенні єдиного плану реагування на надзвичайні ситуації; визначальним чинником такого міста є соціальна взаємодія; це безпековий, екологічно зелений та ефективний міський центр майбутнього з розвиненими інфраструктурами, такими як датчики, електроніка та мережі, що стимулюють стійке економічне зростання та високу якість життя; це місто, в якому городяни поінформовані про небезпеки у місті та ін.<sup>2</sup> Отже, існує розмаїття підходів щодо інтерпретації безпекового міста.

Розуміючи важливість цієї характеристики міст, у світі складають Індекс безпекових міст (Economist Intelligence Unit), який створюється раз на два роки. У 2021 р. серед найбезпекових для життя людини міст названі наступні: Окленд (індекс 96.0, Нова Зеландія), Осака (94.2, Японія), Аделаїда (94.0, Австралія), Велінгтон (93.7, Нова Зеландія), Токіо (93.7, Японія), Перз (92.9, Австралія), Цюрих (92.8, Швейцарія), Женева (92.5, Швейцарія), Мельбурн (92.5, Австралія)<sup>3</sup>. За даними рейтингу, в Європі за період 2019-2021 років ситуація з безпекою у містах погіршилась, наприклад, Відень, який займав перше місце протягом 2018-2020 років, опустився до 12-го місця, німецькі міста також значно понизили свою позицію, що пояснюється ефектами другої хвилі Covid-19. Індекс 2021 р. включав тридцять характеристик за такими параметрами, як стабільність, охорона здоров'я, культура та екологія, освіта, інфраструктура та сукупну оцінку.

У контексті різноманітних підходів щодо критеріїв безпекового міста, у дослідженні студентам біло задане запитання щодо їх розуміння такого міського простору та отримано наступні відповіді:

- Ефективна робота поліції - 79,2%
- Швидкість реагування служб порятунку - 78,2%
- Безпечна інфраструктура - 77,2%
- Низький рівень злочинності в місті - 75,6%
- Захищеність від насильства - 63,8%

---

<sup>2</sup> Демичева А.В. Безпекове місто: світовий та український вимір. *Молодий вчений*. 2020. № 11 (87). С. 269.

<sup>3</sup> The Global Liveability Index 2021 How the Covid-19 pandemic affected liveability worldwide. A report by The Economist Intelligence Unit. URL: [https://pages.eiu.com/rs/753-RIQ-438/images/global-liveability-index-2021-free-report.pdf.mkt\\_tok](https://pages.eiu.com/rs/753-RIQ-438/images/global-liveability-index-2021-free-report.pdf.mkt_tok).

- Якісні довкілля, вода - 38,8%
- Ефективна система управління у місті - 36,5%
- Насиченість міста камерами відеоспостережень - 28,1%
- Відсутність громадських заворушень - 17,3%
- Низький рівень смертності в місті - 13,1%
- Скорочення автотранспорту - 4,2% (Рис. 1).

Отже, у розумінні студентів безпекове місто пов'язане в першу чергу з якісною роботою відповідних інституцій, які забезпечують низький рівень злочинності, захищеність від насильства тощо. Такі вкрай важливі показники безпеки, як скорочення автотранспорту у місті, низький рівень смертності не усвідомлюються здобувачами як значущі саме з безпекової точки зору.



Рис. 1.1. Що для вас значить безпекове місто? (у %)

Виходячи з мети та завдань нашого дослідження, аналітичний фокус був зосереджений на м. Дніпро. Відзначимо, що місто належить до найкрупніших українських міст та сформувалося на гребні індустріальної революції. Відповідно, в ньому був закладений головний принцип розселення – створення економічних та виробничих вузлів. Тобто м. Дніпро є прямим результатом штучної урбанізації в якості побічного продукту індустріалізації, зневаження до потреб людини в соціальній сфері, накопичення протягом десятиріч специфічних місцевих проблем. Наразі Дніпро є великим складним утворенням, який інтегрує в собі декілька складних підсистем: геологічно-географічну (географія міста,

його надра, характер розміщення його районів та ін.), екологічну систему (стан всіх факторів навколишнього середовища, ґрунтів, повітряного і водного басейну, вулиць, парків та ін.), топографічну (довжина, широта, площа території, конфігурація меж), енергетичну (джерела енергії, розподіл та використання), соціально-демографічну (статева, вікова, професійна структури населення), матеріально-технічну (сукупність матеріальних об'єктів, підприємств), адміністративно-організаційну (органи управління і самоуправління містом), фінансово-економічну (бюджет міста, виробництво і споживання), комунікаційну (транспортні комунікації, зв'язок), організаційну (сукупність соціальних інституцій, що забезпечують життя міста), культурно-освітню, соціальну (соціальні відносини, соціальні спільноти у місті). Цілком очевидно, що великий розмір території та кількісного складу населення, промисловий характер певних міських локацій, люмпенізація деяких місць міського простору призводить до зменшення як об'єктивних показників безпеки Дніпра (рівень та коефіцієнти злочинності, розповсюдженість наркотизму, алкоголізму та інших форм девіантної поведінки) так і відчуваної безпеки з боку містян.

У нашому опитування на запитання «Чи відчуваєте Ви себе в безпеці, ідучи сам/сама додому після настання темряви у Вашому районі?» загальний розподіл має такий вигляд: так, цілком – 20,5%, скоріше відчуваю – 29,8%, скоріше не відчуваю – 38,1%, взагалі не відчуваю – 11,6%. Тобто половина опитаних студентів не відчуває себе в безпеці, що відповідає загальному відчуттю містян.

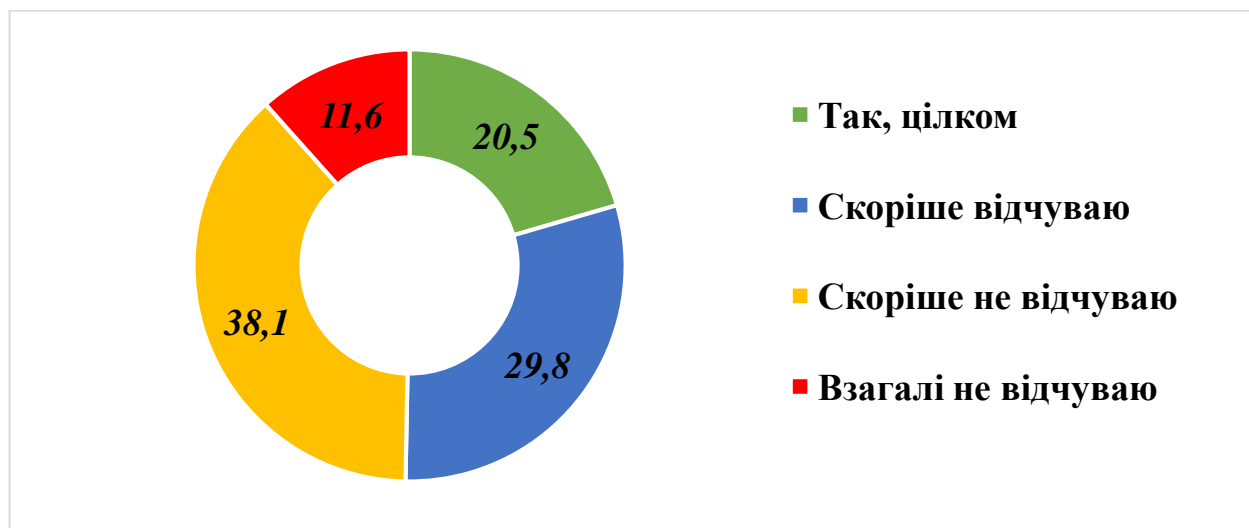


Рис. 1.2. Чи відчуваєте Ви себе в безпеці, ідучи сам/сама додому після настання темряви у Вашому районі? (у %)

Питання щодо безпеки серед інших було поставлено респондентам загальнонаціонального моніторингу «Муніципальне дослідження. Сьома хвиля» групи «Рейтинг» (2021), в тому числі і жителям м. Дніпро. Отже, за кількістю тих, хто обрав варіанти «Ні, я не відчуваю себе в безпеці» та «Ні, я почуваюся швидше в небезпеці» (сукупно) Дніпро займає шосте місце серед інших обласних центрів та столиці (41 %). Якщо розглянути лише позицію «Так, почуваюся цілком безпечно», то у Дніпра найнижчі позиції (12 %)⁴. На це ж запитання протягом шостої (2020 р.) хвилі моніторингу жителі Дніпра відповіли: так, почуваюся цілком безпечно – 15%, швидше безпечно – 39 %, почуваюся швидше в небезпеці – 30 %, повністю в небезпеці – 12 %, ускладнилися з відповіддю 4 %⁵. Тобто, майже однакова кількість городян почувається як безпечно, так і небезпечно, ідучи на самоті додому у темряві, причому за рік ситуація не змінилася. Дослідження 2016 р. зафіксувало ще більший відсоток тих, хто обрав варіанти «Ні, я не відчуваю себе в безпеці» та «Ні, я почуваюся швидше в небезпеці» (сукупно) – 53 % (п'яте місце серед обласних центрів та м. Київ)⁶. Таким чином, протягом п'яти років жителі м. Дніпро не відчувають себе у безпеці у вечірній час на вулицях міста.

Інший блок питань стосувався виявлення тих локацій у м. Дніпрі, які викликають страх чи побоювання. На запитання «Що для вас особисто є джерелом можливої небезпеки в місті?» маємо такий розподіл:

---

⁴Сьоме всеукраїнське муніципальне опитування 12 травня – 3 червня, 2021. URL: <https://iri.org.ua/survey/some-vseukrayinske-munitsypalne-opytuvannya-meshkantsi-mist-zadovoleni-mistsevym.pdf>.

⁵Шосте всеукраїнське муніципальне опитування, 2020. URL: [http://ratinggroup.ua/research/regions/shestoy\\_vseukrainskiy\\_municipalnyy\\_opros.html](http://ratinggroup.ua/research/regions/shestoy_vseukrainskiy_municipalnyy_opros.html).

⁶ Всеукраїнське муніципальне опитування 20 січня – 8 лютого, 2016. URL: [https://ratinggroup.ua/research/regions/vseukrainskiy\\_municipalnyy\\_opros.html](https://ratinggroup.ua/research/regions/vseukrainskiy_municipalnyy_opros.html).



Рис. 1.3. Що для вас особисто є джерелом  
можливої небезпеки в місті (у %)?

Відповіді респондентів розподілились таким чином:

- Провулки, що мають погану оглядовість - 84,6%
- Неосвітлені місця - 81,1%
- Покинуті будівлі - 55,8%
- Недобудови - 42%
- Гаражі, стихійні автостоянки - 38,8%
- Нічні клуби, бари - 27,6%
- Парки, сквери - 23,4%
- Ліфти - 21,2%
- Людні місця з великим скупченням народу - 16,3%
- Промислові зони - 16%
- Громадський транспорт - 9,9%
- Пляжі, прибережна зона - 5,8%
- Зупинки громадського транспорту - 5,4%.

За суб'єктивним відчуттям студентів, найбільш потенційно небезпечними у місті є провулки, що мають погану оглядовість та неосвітлені місця, ці позиції мають значний відрив у респондентів. Дещо нижчі, проте теж вагомі відсотки, набрали покинуті та недобудовані домівки, гаражі, стихійні автостоянки. Найбільш безпечними із запропонованого переліку здобувачі вважають пляжі, зупинки громадського транспорту. Серед іншого превалує варіант «будь-яке місце вночі».

Проаналізувавши відповіді на відкрите запитання «Які три місця у м. Дніпро є, на ваш погляд, найбільш небезпечними?», серед тих респондентів, які визначилися із місцем (а таких 74,5 %), можемо визначити наступний антирейтинг:

- АНД район – 54,2 %
- пр. Петровського – 47,3 %
- 12 квартал, вул. Кротова – 42,2 %
- Європейська площа – 34,3 %
- Центр як такий – 28,6 %
- Індустріальний район, вул. Калинова – 22,1 %
- Залізничний вокзал – 19,7 %
- Червоний Камінь – 16,8 %
- ж/м Західний – 15,4 %
- Лівий берег – 13,5 %
- Автовокзал – 9,8 %
- Клуб Сфера – 8,5 %
- Придніпровськ, Готель «Парус», ж/м Тополя, Набережна – по 6,5 %
- ж/м Парус – 4,4 %
- Вул. Старомостова, пр. Поля – по 3,5 %.

У ці локації потрапили місця Дніпра, які знаходяться у різних його частинах – і Центр, і Правий, і Лівий берег, отже не можна казати про те, що якась окрема частина Дніпра є наднебезпечною в уявленнях студентів.

Амур-Нижньодніпровський район традиційно вважається центром дніпропетровського та вже дніпровського бандитизму. За даними поліції, Амур лідирує за заявами про вбивства, нанесення тяжких тілесних ушкоджень, крадіжки з квартир, наркозлочинами<sup>7</sup>. Звертає на себе увагу визначення центра міста як небезпечного (Центр як такий та Європейська площа, що знаходиться у самому центрі набрали сукупно більше 50 %).

Виходячи зі специфіки переміщень студентів як соціальної спільноти містом, враховуючи їх навчання, дозвілля та інші аспекти життя, респондентам було поставлене запитання про оцінку їх відчуття безпеки у тих місцях, в яких їм приходится бувати найчастіше, зокрема, власний двір, заклад вищої освіти, центр міста, парки, клуби, громадський транспорт. Тобто було обрано ті локації, які складають повсякденний світ молоді, що навчається.

---

<sup>7</sup>Кримінальний портрет районів Дніпра: Де страшно жити. URL: <https://dnipro.dep.ua/ukr/dnipro/de-u-dnipro-zhiti-ne-strashno-02062016112500>.

Таблиця 1.1.

**Оцініть власне відчуття безпеки у наступних місцях (у %):**

	<i>Повністю безпечно</i>	<i>Скоріше у безпеці</i>	<i>Скоріше у небезпеці</i>	<i>Повністю небезпечно</i>
Ваш двір	53,5	34,9	9,0	2,6
Місце навчання	71,5	23,0	3,2	2,3
Центр міста	19,2	53,2	25,6	2,0
Парки, сквери	15,4	52,9	28,8	2,9
Громадський транспорт	18,6	51,3	25,6	4,5
Клуби, бари	6,4	26,0	47,1	20,5

З великим відривом за показником «повністю безпечно» респонденти відзначили заклад вищої освіти (71,5 %) та двір (53,5 %). Щодо ЗВО, то ситуація зрозуміла, оскільки це є публічні захищені простори. Більш цікаво розглянути двір як те місце, де студент (-ка) відчуває себе захищеним (-ою). Двір є найпершим громадським місцем для людини, це мікросистема зі своєю культурою, цінностями, практиками, це те місце, де дитина знайомиться з міським середовищем, тут формується локальна міська спільнота. Звичайно, що молоді люди, які провели частину свого життя в одному будинку, відчувають тісні зв'язки з двором та його жителями/користувачами. Звісно, двори мають різні форми: закриті, прохідні, двори при висотних, середньо- та низькоповерхових будинках та ін. Безумовно, є багато проблемних питань, пов'язаних з існуванням дворів: хаотичне паркування, відсутність спортивних майданчиків, невизначеність суб'єкту догляду за новопобудованими дитячими площадками, відсутність освітлення, наявність несанкціонованих будівель та гаражів, відсутність місць для виходу собак, зміна жильців будинку та поява незнайомих та ін. Проте все рівно двір для людей залишається зрозумілим, звичним, а отже й безпечним місцем.

Для порівняння наведемо результати опитування молоді, яке було здійснене Науковою лабораторією соціологічного моніторингу у 2018 р., за темою «Запобігання злочинності через планування територій, безпеки житлового середовища»<sup>8</sup>. Отже, найбезпечніше відчували себе у своєму дворі (69,3%), відчували тривогу 11,9%, мали відчуття небезпеки теж 11,9% опитаних. В опитуванні 2018 р. серед основних причин, які сприяють скоєнню злочинів біля будинків або в під'їздах, на думку

<sup>8</sup>Запобігання злочинності через планування територій, безпеки житлового середовища: аналітичний огляд / В.С. Березняк, Н.В. Толошна. Дніпропетровськ: Дніпроп. держ. ун-т внутр. справ, 2018. 24 с.

респондентів, є, в першу чергу, відсутність освітлення у дворах, вулицях; пасивність мешканців будинків; безконтрольність та бездоглядність території будинку, наявність занедбаних будівель; пасивність органів державної влади<sup>9</sup>.

Щоб мінімізувати відчуття небезпеки, можна запропонувати певні заходи щодо дворів: формування кордонів території, освітлення дитячих площадок, входів до під'їздів, проїздів, акцентування входу у двір, створення паркувальних місць для жителів та гостей, облаштування входу до під'їздів, створення площадок для підлітків, місця для тихого відпочинку, організація місць для прогулянок з тваринами, озеленення території та ін.

Наведемо дані іншого дослідження студентів м. Дніпра (2021 р., вибірка склала 250 студентів різних ЗВО міста, метод анкетного роздаткового анкетування), яке стосувалося міста Дніпро та життя у ньому. Серед інших, в анкеті було запитання «Які місця у місті викликають у вас негативні емоції?», на яке відповіді розподілилися наступним чином: закинуті будівлі – 56,3%; вокзал – 51,7%; промислова зона – 40,4%; ринки – 39,1%; певні райони міста – 25,2%; будь-які місця у нічний час – 22,5%. Серед іншого студенти назвали недоглянуті території, засмічені місця, «генделі», гуртожиток. Щодо певних районів міста, які викликають негативні емоції, були відзначені пр. Петровського (25 респондентів), АНД район (22 респонденти), житловий масив Західний (17 респондентів). Це ті райони, які традиційно мають низькі рейтинги у городян та знаходяться досить далеко від закладів вищої освіти та центру міста<sup>10</sup>. Така топофобія може бути викликана як (не)облаштованою територією, так і просторовими змістами (власний негативний досвід, чутки, факти про цю територію тощо).

Безумовно, у міському середовищі, окрім студентів закладів вищої освіти, існують /співіснують різні соціальні групи, які мають різні ресурси та по-різному відчувають себе у місті. Це стосується усіх без виключення груп городян, зокрема жіноцтва, дітей та підлітків, молоді, людей похилого та старого віку, заможних людей, представників ЛГБТІ спільноти, людей без постійного місця проживання, нарко- та алкозалежних, людей з інвалідністю тощо. Анкетне питання «Хто, на вашу думку, наражається на небезпеку в м. Дніпро в першу чергу?» виявило основні групи, чиє існування у міському просторі є небезпечним

---

<sup>9</sup> Там само. С. 15.

<sup>10</sup> Демичева А., Легеза С. Місто між «своїм» та «чужим»: освоєння та присвоєння міського простору студентством (на прикладі м. Дніпра). *У пошуках обличчя міста: Практики саморепрезентації міст України в індустріальну та постіндустріальну добу* / заг. ред. В. Кравченка та С. Посохова. Харків: Видавництво Точка, 2021. С. 479.



з точки зору опитаних студентів (див. рис. 1.4). Дівчата та молоді жінки дійсно є групою, яка може слугувати індикатором відчуття безпеки у місті.

Саме ця категорія містянок за статистикою найчастіше стає жертвами та потерпає від нападів у темний час доби навіть у громадських місцях.

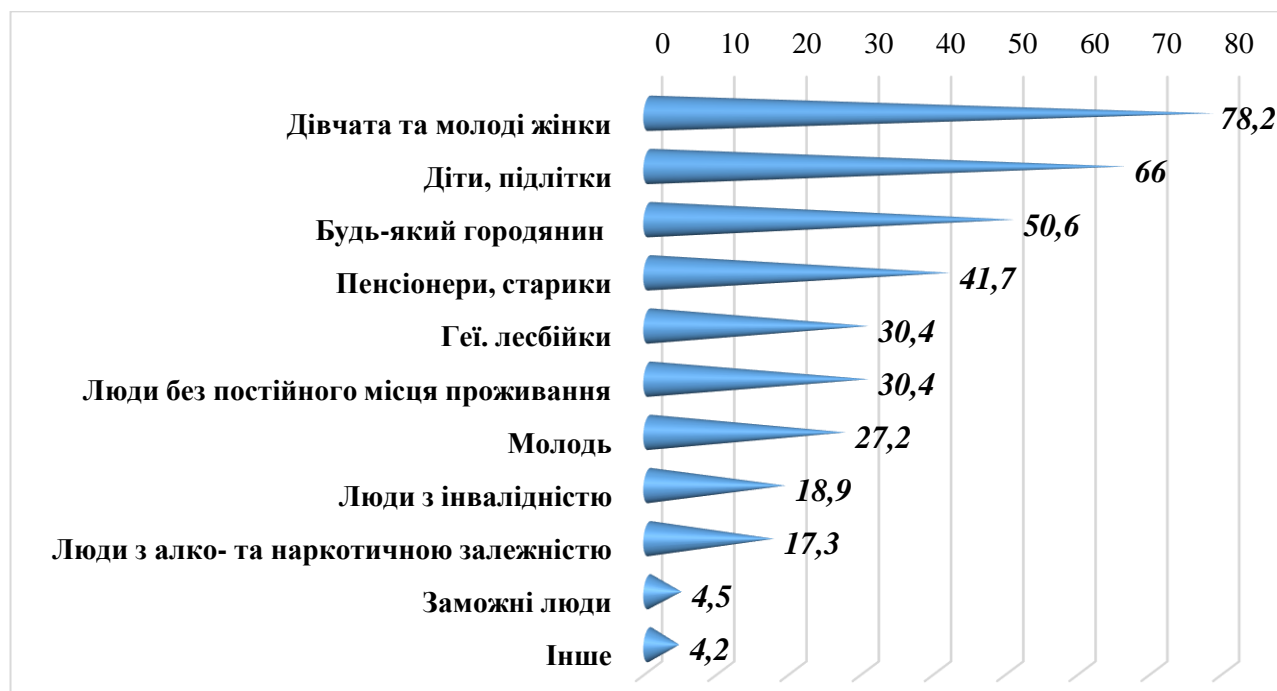


Рис. 1.4. Хто, на вашу думку, наражається на небезпеку в м. Дніпро в першу чергу? (у %)

У радянські часи проектування та дизайн міст були орієнтовані на середньостатистичного чоловіка, – фізично сильного, здорового, не обтяжливого маленькими дітьми. Потреби жінок, людей з інвалідністю зазвичай не враховувалися, тому у більшості міст України і до сьогодні жінки та дівчата не відчують себе у безпеці та комфорті, практично не мають доступу до ключових об’єктів інфраструктури, отже, до повноцінного життя<sup>11</sup>. В брошурі з результатів аудиту безпеки територій, який провела ГО «Інформаційно-консультативний жіночий центр» у чотирьох містах України, зазначається, що такі напади відбуваються в публічних місцях та навколо них, школах, парках та скверах, громадських

<sup>11</sup>Методика проведення комплексного гендерного аудиту міського простору. Методичний посібник. Центр гендерної культури. URL: <https://www.Genderculturecentre.org/wp-content/uploads/2020/11/Methods-of-conducting-a-comprehensive-gender-audit-space.pdf>.

вбиральнях, у транспорті, міських та сільських територіях, конфліктних та (пост)конфліктних умовах<sup>12</sup>.

В Україні поступово започатковуються практики гендерної оцінки міського простору, так в рамках реалізації гендерної ініціативи «Гендерний аудит міського простору» (2020 р.) розроблені принципи комплексного гендерного аудиту (КГА) міста, тобто аудит є таким інструментом, що дає можливість виявити та зафіксувати різноманітні бар'єри, що ускладнюють/ обмежують/унеможлиблюють доступ жінок до міських інфраструктури та благ, зменшують їх присутність в місті. Хоча були і більш ранні спроби такого аналізу, зокрема проєкти «Аудит безпеки територій «Безпечно для жінки – безпечно для всіх»», 2011 р.; «Гендерний аудит міського простору», 2013 р.; візуальний проєкт «Місто, дружнє до людини», 2016 р. та ін. Гендерний аудит зосереджується на виявленні місць, що потребують (пере)облаштування з урахуванням потреб жінок в першу чергу у вечірні/нічні часи та під час непогоди: органи державної влади та місцевого самоврядування; соціальні служби; парки, сквери та інші місця відпочинку; зупинки громадського транспорту; вулиці та наземні, підземні переходи; парковки; громадські туалети; місця креативної індустрії (театри, кінотеатри, музеї, бібліотеки); місця громадського обслуговування; кафе, ресторани, бари.

Ознаками гендерно чутливого міста, на думку авторів проєкту «Гендерний аудит доступності» (2017 р.), є доступність міського простору та всіх його складових для всіх городян незалежно від статі, віку, фізичного стану та стану здоров'я; безбар'єрність на пішохідних шляхах та пішохідних переходах; безперешкодність переміщення всередині будинків і споруд; безпека шляхів руху (у тому числі евакуаційних); наявність системи отримання інформації, яка дозволяє орієнтуватися в просторі; можливість користуватися обладнанням (у тому числі для самообслуговування); зручність і комфорт середовища життєдіяльності; відсутність візуальних зображень, висловів та реклами з ознаками сексизму та мови ворожнечі<sup>13</sup>.

Даний інструментарій може бути застосований для проведення

---

<sup>12</sup>Аудит безпеки територій. Безпечно для жінки – безпечно для всіх. Інформаційно-консультативний жіночий центр. Київ, 2018. URL: <http://www.empedu.org.ua>.

<sup>13</sup>Методика проведення комплексного гендерного аудиту міського простору. URL: <https://www.Genderculturecentre.org/wp-content/uploads/2020/11/Methods-of-conducting-a-comprehensive-gender-audit-space.pdf>.

гендерного аудиту м. Дніпро. І це важливо як з точки зору позиціювання Дніпра як «міста для людей», так і з точки зору приєднання України до «Партнерства Біарріц» (2020 р.), що означає ратифікацію всіх стандартів гендерної рівності, в тому числі у сфері запобігання насильству та в розвитку безбар'єрного публічного простору.

Діти та підлітки є другою вразливою групою на думку студентів. Для них у просторі міста є реальні загрози, що стосуються багатьох ситуацій: наприклад, бажання зробити круте селфі, мотивує підлітків забиратися на багатоповерхівки, мости та інші місця; небезпечні ігри на площадках; загрози від незнайомих; транспорту; водойми тощо. Фахівці рекомендують на прогулянках з дітьми молодшого шкільного віку, по дорозі до школи звертати увагу на те, яким шлях обирається, і чому саме (наприклад, людно, гарне освітлення, зручно переходити дорогу тощо) та одночасно зауважити на небезпечні об'єкти та місця, де варто бути обережними (люки, недобудовані чи покинуті будинки, підземні переходи, скупчення бродячих собак тощо)<sup>14</sup>.

Відносно інших груп, визначених студентами, то наші міста, у тому числі і Дніпро, не надто пристосовані до потреб людей похилого віку в першу чергу з причини їх бар'єрності, та постійно створюють ситуації небезпеки чи взагалі виключення людей з простору міста. Безпека, захищеність найбільш актуалізована для маргінальних груп городян, і респонденти поставили представників ЛГБТІ спільноти та осіб, які не мають постійного місця проживання у Топ-6 тих груп. Хто найбільше наражається на небезпеку в місті. Половина ж респондентів вважає, що будь-який городянин може наразитися на небезпеку у просторі м. Дніпро.

Серед потенційно небезпечних ситуацій, які можуть трапитися у міському просторі, у опитаних Лабораторією студентів найвищий рівень занепокоєння викликають такі:

---

<sup>14</sup> Безпека дітей на вулиці. Поради для батьків і дітей. URL: <https://umannews.city/cards/133512/bezpeka-ditej-na-vulici-poradi-dlya-batkiv-i-ditej>.

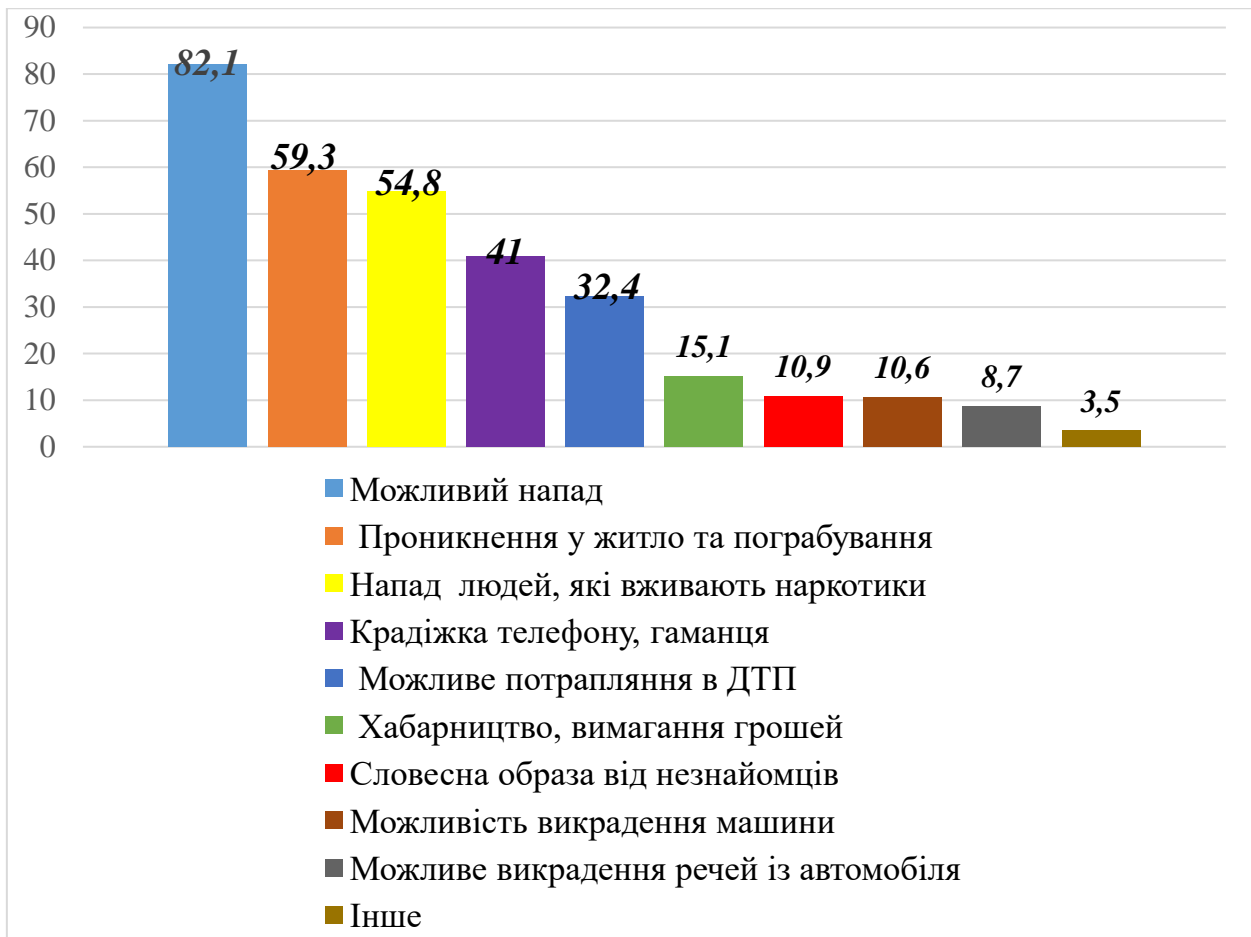


Рис. 1.5. Серед названих можливих небезпечних ситуацій, які вас непокоять найбільше (у %)?

Отже, маємо наступні результати:

- Можливий насильницький напад - 82,1%
- Проникнення у житло та пограбування - 59,3%
- Напад людей, які вживають наркотики - 54,8%
- Крадіжка телефону, гаманця - 41%
- Можливе потрапляння в ДТП - 32,4%
- Хабарництво, вимагання грошей - 15,1%
- Словесна образа від незнайомих - 10,9%
- Можливість викрадення машини - 10,6%
- Можливе викрадення речей із автомобіля - 8,7%
- Інше - 3,5%.

Очевидно, що в силу студентського статусу, відповідного віку позиції, пов'язані з протиправними діями щодо автотранспорту, хабарів не актуалізовані для опитаних як найнебезпечніші.

Щоб не наразитися на небезпеку, 60,3% уникає бувати біля занедбаних будинків, 59,3 % обминають пустирі, провулки, 56,7 %

уникає безлюдних місць, 55,1% не ходить до нічних клубів, барів, 38,8% намагаються повертатися до темряви. Лише 12 % ніяким чином не обмежують себе.



Рис. 1.6. Якщо ви обмежуєте себе внаслідок відчуття небезпеки, то яким чином? (у %)

Тобто більшість опитаних студентів застосовує обмежувальні практики, усвідомлюючи потенційну небезпеку в певних ситуаціях та міських локаціях.

Наступний блок анкети був присвячений виявленню акторів, які з точки зору респондентів несуть відповідальність за безпеку у місті, та, відповідно, тих заходів, які можуть підвищити рівень безпеки у Дніпрі.

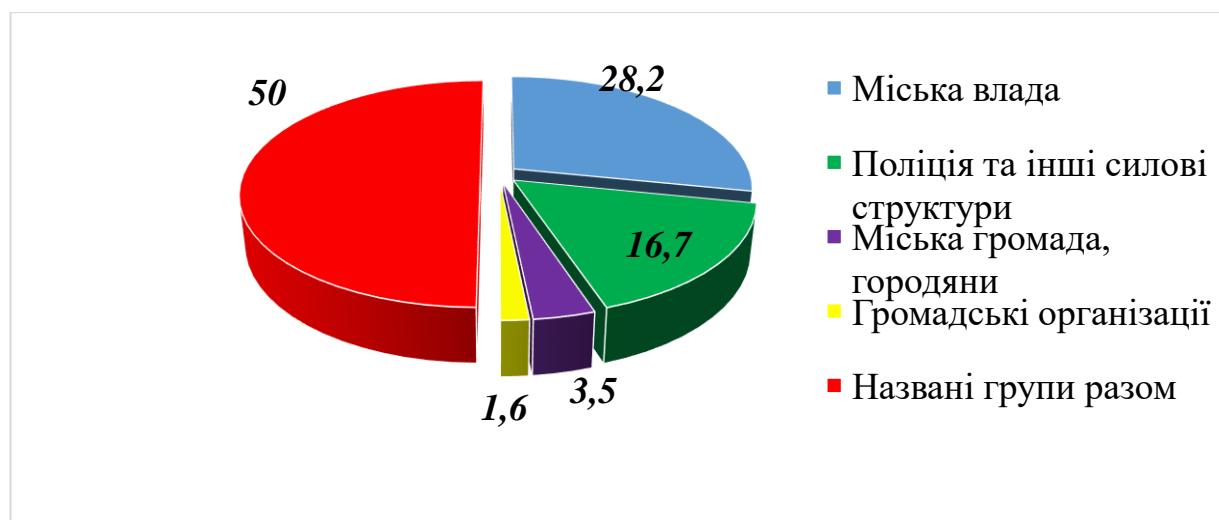


Рис. 1.7. Хто, на ваш погляд, має турбуватися про створення безпечого міста? (у %)

Половина опитаних вважає, що всі названі групи, зокрема, влада, поліція та інші безпекові інституції, жителі міста, громадські організації) мають нести відповідальність за те, щоб Дніпро міг вважатися безпековим. Ми вже відзначали, що для переважної більшості опитаних студентів безпекове місто полягає в першу чергу в ефективній роботі поліції (79,2%), швидкості реагування служб порятунку (78,2%), низькому рівні злочинності в місті (75,6%), захищеності від насильства (63,8%). Тому логічним виглядає запитання щодо оцінки роботи поліції Дніпра. Було отримано наступні оцінки:

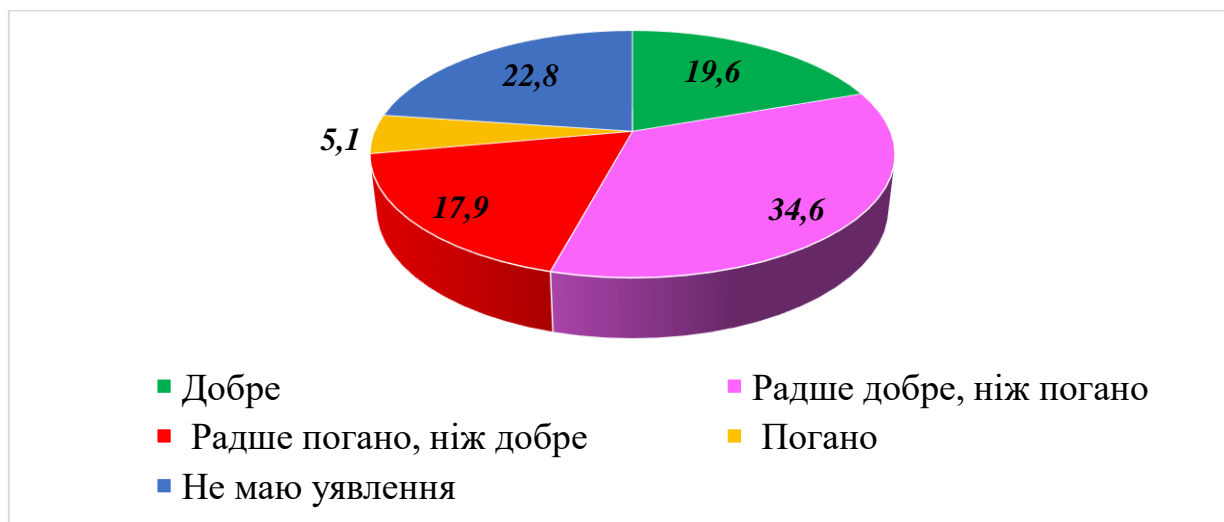


Рис. 1.8. Наскільки добре у Дніпрі поліція виконує свою роботу? (у %)

Зафіксовано, що 54,2 % оцінюють діяльність поліції добре та скоріше добре (сукупно), 23 % погано та скоріше погано (сукупно), і 22,8 % не змогли оцінити роботу поліції. Погодимося, що безпекове місто включає в себе багато параметрів, в тому числі низький рівень злочинності та установку на співпрацю містян та поліції. Така взаємодія базується на високих рівні довіри та оцінці поліції громадськістю, в тому разі й студентською молоддю. Отримані дані дещо відрізняються від загальнонаціональних з декількох причин: по-перше, частина опитаних студентів навчається у ДДУВС і має пряме відношення до правоохоронних органів; по-друге, в силу віку респонденти мають опосередковане уявлення про діяльність поліції.

Завдяки соціальному моніторингу Інституту соціології НАН України, маємо можливість проаналізувати рівень довіри українців до

поліції протягом майже всього періоду незалежності<sup>15</sup> (Див. Табл. 2). На такий рівень довіри впливає багато чинників різного характеру: 1) зокрема інерція негативного іміджу міліції 90-х рр. ХХ ст. у сучасність, традиційна недовіра українців до державних інституцій та силових структур, використання поліції у політичних іграх; 2) проблеми у діяльності власне поліції, пов'язані з професіоналізмом, рівнем культури, прихильністю до авторитарного стилю діяльності, імідж, який заснований на силі та здатності її застосування тощо; 3) загальна соціально-економічна та соціально-політична ситуація в країні.

Таблиця 1.2

**Яким є рівень Вашої довіри поліції (міліції)? (у %)**

<i>Рівень довіри</i>	<i>1996</i>	<i>2000</i>	<i>2004</i>	<i>2008</i>	<i>2012</i>	<i>2014</i>	<i>2015</i>	<i>2018</i>	<i>2019</i>	<i>2020</i>
Зовсім не довіряю	34.7	28.6	27.9	22.8	30.3	33.4	37.6	28.6	20.3	18.0
Переважно не довіряю	24.7	28.2	30.1	32.8	35.6	34.3	36.1	33.6	32.4	36.0
Важко сказати	26.7	30.2	27.7	30.6	24.6	25.8	19.3	25.3	26.2	33.1
Переважно довіряю	10.0	9.2	11.4	12.4	8.0	5.7	5.9	11.4	19.7	12.3
Цілком довіряю	3.8	3.3	2.8	1.2	0.8	0.8	0.6	1.1	1.4	1.5
Не відповіли	0.0	0.9	0.1	0.1	0.2	0.1	0.4	0.0	0.0	0.1
Середній бал	2.2	2.2	2.3	2.4	2.1	2.1	1.9	2.2	2.5	2.4

Таким чином, рівень довіри/недовіри є досить стійким утворенням, а його показники свідчать про помірний ресурс довіри громадян нашої країни до поліції<sup>16</sup>.

За даними Сьомого муніципального дослідження (2021 р.), оцінка діяльності поліції різняться за різними обласними центрами України, наведемо деякі з них:

<sup>15</sup>Українське суспільство: моніторинг соціальних змін. 2020: 36. наук. праць. Випуск 7 (21). Київ: Інститут соціології НАН України. 2020. С. 470.

<sup>16</sup>Демичева А. В. Практики взаємодії поліції та городян: нові тренди у просторі сучасного міста. Науковий вісник Дніпропетровського державного університету внутрішніх справ. Спец. випуск. Дніпро: ДДУВС, 2021.

**Оцінка діяльності поліції жителями  
обласних центрів України (у %) <sup>17</sup>**

<i>Місто</i>	<i>Відмінно</i>	<i>Добре</i>	<i>Середньо</i>	<i>Погано</i>	<i>Жахливо</i>	<i>Важко відповісти</i>
Вінниця	6	24	25	14	8	23
Харків	3	17	26	20	14	21
Київ	3	15	23	20	17	23
Дніпро	2	16	24	21	12	24
Одеса	2	15	26	21	15	21
Львів	2	25	24	16	8	24
Херсон	1	16	33	23	12	14
Чернівці	1	23	29	19	12	15

За цим же дослідженням, середній бал оцінки поліції у деяких обласних центрах України у 2021 р., де 5 – високий, а 1 – низький, є таким: Івано-Франківськ, Вінниця – 3.1; Хмельницький, Рівне, Львів – 3; Чернігів, Маріуполь – 2.9; Суми, Чернівці – 2.8; Харків, Дніпро, Запоріжжя, Миколаїв – 2.7; Полтава, Одеса, Київ – 2.6. Тобто маємо середній бал оцінки діяльності поліції від 2.6 до 3.1. Приблизно така ж середня оцінка схвалення діяльності поліції, де 3 – високий, 1 – низький: Чернівці, Харків, Вінниця – 1.5; Дніпро, Запоріжжя, Київ, Полтава – 1.4; Одеса – 1.2 <sup>18</sup>. Отже, місто Дніпро займає середні позиції в оцінках діяльності поліції з боку городян та має середній рівень їх довіри у порівнянні з іншими обласними центрами України. Отримані в ході нашого дослідження оцінки набагато вище, оскільки частина респондентів має можливість зсередини бачити рівень підготовки та особливості роботи поліції. В цілому ж, ці оцінки є дуже важливими, оскільки згідно ст. 11 Закону про національну поліцію, рівень довіри населення до поліції є основним критерієм оцінки ефективності діяльності її органів і підрозділів.

Відносно заходів, які можуть сприяти підвищенню рівня безпеки в м. Дніпро з точки зору студентів, можна створити наступний рейтинг:

<sup>17</sup>Сьоме всеукраїнське муніципальне опитування 12 травня-3 червня, 2021.  
URL: <https://iri.org.ua/survey/some-vseukrayinske-munitsypalne-opytuvannya-meshkantsi-mist-zadovoleni-mistsevym.pdf>, С. 61.

<sup>18</sup> Там само. С. 105.



Таблиця 1.4

**Які заходи зможуть підвищити рівень безпеки молоді  
в м. Дніпро (у %)?**

<i>Заходи</i>	<i>%</i>
Приведення до ладу «небезпечних», занедбаних районів міста	61,2
Відсутність непроглядних закутків, прохідних дворів	48,7
Проведення комплексного аналізу територій з метою її оцінки щодо безпеки для городян	47,8
Встановлення на зупинках, поверхах будинків тривожних кнопок сигналізації	47,0
Підвищення професіоналізму поліції	46,2
Збільшення камер відеоспостережень	44,9
Створення огороженого входу в будинок, закритих дворів	33,1
Взаємодія поліції з громадськістю щодо безпеки Дніпра	25, 8
Впорядкування зелених зон у місті	18,9
Обов'язкова кримінологічна експертиза при здачі будівлі/об'єкту	13,6
Ефективне використання функціональних зон в місті	12,5
Участь громадян у патрулюванні території	9,3
Зменшення автотранспорту на дорогах	7,4
Створення цікавих публічних місць, в яких буде багато людей	7,4
Контроль з боку громади за безпекою у місті	2,6

Аналізуючи отримані відповіді, можна відзначити наступні принципові моменти. По-перше, три топові позиції займають дії, пов'язані з облаштуванням території: приведення до ладу «небезпечних», занедбаних районів міста; відсутність непроглядних закутків, прохідних дворів; проведення комплексного аналізу територій з метою її оцінки щодо безпеки для городян. Про зв'язок архітектоники міста, його архітектури з безпекою в цілому та показниками злочинності детально буде розглянуто у Розділі II. По-друге, наступні важливі, на погляд респондентів дії, пов'язані з відеоспостереженням та підвищенням ефективності роботи поліції. По-третє, в останні роки проваджується думка про те, що особиста безпека є справою не лише поліції, а й індивідуальною, розширюється спектр товарів для індивідуального/колективного захисту, розвивається інститут приватних охоронців, тобто формується індустрія безпеки, однак у відповідях опитаних студентів даний тренд не простежується. По-четверте, хоча позиція «Взаємодія поліції з громадськістю щодо безпеки Дніпра» набрала 25, 8%, інші варіанти, в яких фіксується ця взаємодія, зокрема «Участь громадян у патрулюванні території» та «Контроль з боку

громади за безпекою у місті» не вважаються студентами важливими.

Під час згаданого вже дослідження Наукової лабораторії соціологічного моніторингу 2018 р. зафіксовані наступні, з точки зору молоді, заходи (наведемо перші п'ять):

- Установка систем відеоспостереження - 67,3%;
- Залучення органів державної влади та поліції до планування жилих територій, благоустрою - 44,6%;
- Підвищення прозорості територій та скорочення кількості проходів, занедбаних будівель, темних місць - 39,6%;
- Участь громадян у патрулюванні території для забезпечення необхідного рівня правопорядку - 33,7%;
- Стимулювання власників будівель і квартир в багатоквартирних будинках до благоустрою та наведення порядку на території - 32,7%<sup>19</sup>.

Тобто знов бачимо, що переважна кількість респондентів пов'язує безпеку в місті із відповідним безпековим проектуванням міського середовища та ефективною роботою організацій сфери безпеки.

На завершення опитування студенти мали оцінити м. Дніпро з точки зору його відповідності конструкту «безпекове місто», яке має місце в їх уяві (Див. Рис. 1.9). Зафіксовано, що лише 3,5% вважають Дніпро цілком безпековим містом, майже третина (28,5 %) – скоріше безпековим. Майже 43 % оцінює м. Дніпро як скоріше небезпекове, а 7,4 % - цілком небезпековим. Тобто для половини опитаних студентів м. Дніпро є містом, в якому вони почуваються небезпеково. Такий розподіл відповідає оцінкам Дніпра, отриманим під час Сьомого всеукраїнського муніципального опитування 12 травня – 3 червня, 2021, які наводилися вище.

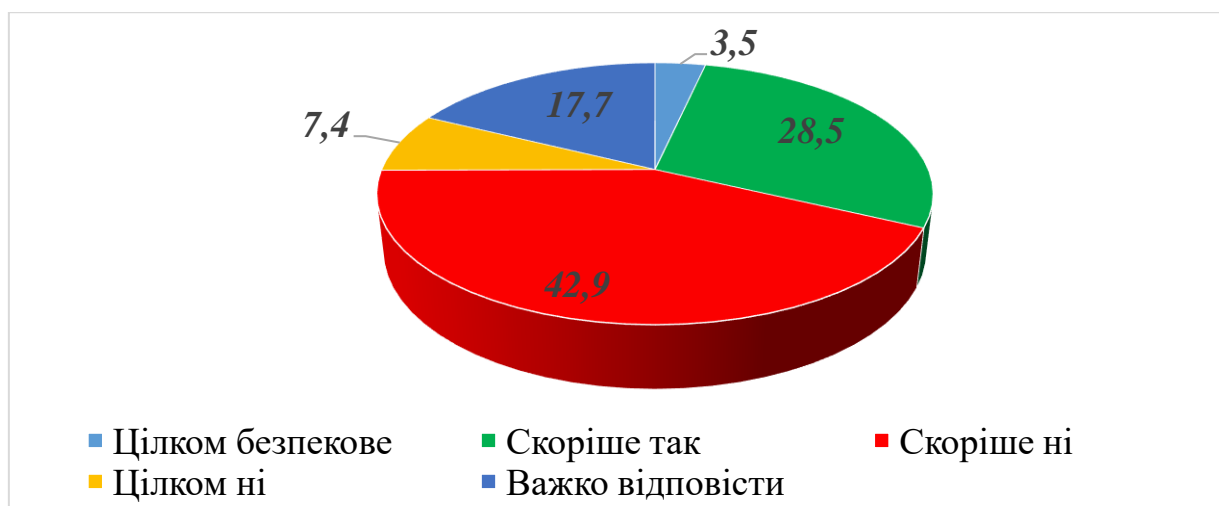


Рис. 1.9. Чи могли б ви назвати Дніпро безпековим містом? (у %)

<sup>19</sup>Запобігання злочинності через планування територій, безпеки житлового середовища: аналітичний огляд / В.С. Березняк, Н.В. Толошна. Дніпропетровськ: Дніпроп. держ. ун-т внутр. справ, 2018. С. 19.

## Висновки до розділу 1

Як зазначає відомий урбаніст Йен Гел, кожна група містян і містянок має свої потреби та проблеми. Вирішити їх можна лише поглянувши на ситуацію через призму цієї групи<sup>20</sup>. Це означає, що міський простір має належати всім групам, тобто бути безпековим для всіх, в тому числі і для студентської молоді, яка навчається у закладах вищої освіти м. Дніпро. Серед груп, які найбільш наражаються на небезпеку у м. Дніпро, опитані студенти вважають жінок та дівчат, дітей та підлітків, людей похилого віку та ін., група «молодь» займає сьоме місце за рейтингом.

За результатами анкетування виявлено, що половина респондентів не відчуває себе у безпеці, повертаючись додому після настання темряви, і половина ж вважає Дніпро безпековим містом. Найбільш безпечно студенти почуваються у власному закладі вищої освіти та дворі, найнебезпечніше – у клубах та барах. Безпекове місто – це місто, в якому співіснують і системи відеоспостереження, ефективна робота поліції, патрулювання вулиць, пожежна безпека, безпека дорожнього руху, доступ до закладів охорони здоров'я, безпекова архітектоніка та інші безпекові складові, але й активна згуртована громада, залучена до розв'язання локальних проблем, до активного життя у просторі міста. У розумінні студентів безпекове місто пов'язане в першу чергу з якісною роботою відповідних інституцій, які забезпечують низький рівень злочинності, захищеність від насильства тощо, що є достатньо вузьким розумінням безпеки у місті. Серед заходів, які будуть сприяти створенню міського безпекового простору, першу позицію займають дії, пов'язані з облаштуванням території.

---

<sup>20</sup>Гел Й. Міста для людей/ пер. з англ. Ольги Любарської. Київ: Основи. 2018, 278 с.

## 2. ВПЛИВ АРХІТЕКТОНІКИ МІСТА ДНІПРО НА ВІДЧУТТЯ БЕЗПЕКИ/НЕБЕЗПЕКИ (на прикладі м. Дніпро)

За результатами опитування з'ясовано, що переважна кількість респондентів пов'язує безпеку в місті перш за все з відповідним безпековим проектуванням міського середовища. Студенти зазначили, що за їх відчуттям, найбільш потенційно небезпечними у місті є провулки, що мають погану оглядовість та неосвітлені місця, ці позиції мають значний відрив у респондентів; дещо нижчі, проте теж вагомими відсотками, набрали покинуті та недобудовані домівки, гаражі, стихійні автостоянки; найбільш безпечними із запропонованого переліку здобувачі вважають пляжі, зупинки громадського транспорту, вважаємо за потрібне акцентувати увагу на взаємозв'язку відчуття безпеки та просторової організації міста. Безпека у місті, як за об'єктивними, так і суб'єктивними оцінками (Розділ I) напряду залежить від архітектоніки міста. В першу чергу у великих містах з'являються фактори, які при відповідних зв'язках і взаємовідносинах можуть відіграти криміногенну роль, а саме:

- неконтрольована забудова міст і незадовільний розвиток інфраструктури;
- значна щільність населення великого міста, скупчення людей у місцях загального користування значно полегшують вчинення деяких злочинів;
- перенаселеність у великих містах створює, яка створює основу для численних конфліктів за місцем проживання і призводить до вчинення багатьох злочинів;
- розшарування за соціальним статусом та рівнем життя мешканців центральних і периферійних частин населених пунктів;
- ослаблений соціальний контроль на рівні територіальних громад;
- у містах велика кількість громадських закладів для проведення дозвілля (кафе, бари тощо) можуть використовуватися для шкідливих спілкувань, сприяти утворенню кримінальних мікросередовищ.

Отже, навколишнє середовище може підвищувати чи навпаки знижувати можливість для скоєння злочину. Дана ідея знайшла відображення в окремих роботах західних соціологів та ряді теорій. Так, відома соціологія Дж. Джекобс у «Смерть та життя великих американських міст» (1961) зазначала про можливість зменшення злочинів у будівлях за допомогою переорієнтування їх фасадів на вулиці. Дж. Джекобс визначила атрибути безпечної міської вулиці: чітке розмежування публічного та приватного простору, різноманіття використання та високий

ступінь використання пішоходами тротуарів<sup>21</sup>.

Саме це положення стало провідною ідеєю *CPTED* (Crime Prevention Through Environmental Design), комплексної архітектурної теорії профілактики злочинності, що в основному ґрунтується на архітектурно-планувальних засобах і методах створення кримінологічно безпечного середовища. Цей термін вперше було використано в 1971 році Р. Джеффри, який зробив висновок про те, що зміна просторової організації територій дозволить знизити рівень злочинності. Пояснює він цю залежність таким чином: рішення про вчинення злочину залежить від чотирьох чинників – потенційної вигоди від злочину, складності його здійснення, ймовірності бути затриманим і особистісних якостей самого злочинця. Ціль при організації просторового середовища полягає в тому, щоб зменшити «позитивне підкріплення» і збільшити ймовірність негативних для правопорушників наслідків<sup>22</sup>. Паралельно з Р. Джеффри свою концепцію декриміналізації житлового середовища планувальними і архітектурними методами в 1972 р. висунув американський архітектор О. Ньюман, який наголосив на принципі територіальності, тобто здатності території формувати у її користувачів почуття власності, причетності. Необхідними умовами для формування почуття територіальності за О. Ньюманом є невелика чисельність користувачів, «закріплених» за певною територією, зрозуміла ієрархію міських просторів, наявність фізичних або візуальних кордонів, які фіксують цю ієрархію<sup>23</sup>. Мій дім, мій під'їзд, мій двір, моя вулиця – в такій логіці розвивалася ньюменівська теорія, розширюючи мережі неформального контролю за межами приватних просторів, - що знайшло відображення у результатах анкетного опитування студентів (Див. Розділ І), коли будинок та двір студенти відчують як найнебезпечкові простори.

До принципів CPTED відносяться:

- *Формальний і неформальний контроль, створення оглядовості.* Неформальний контроль здійснюється звичайними людьми (місцеві жителі, перехожі), які, займаючись своїми справами, можуть втрутитися у певні негативні процеси з метою дотримання порядку. Формальний контроль

---

<sup>21</sup>Джекобс Д. Смерть и жизнь больших американских городов. Пер. с англ. Москва: Новое издательство, 2011. С. 49.

<sup>22</sup>Годжа К.Є. Теорія організації безпечного простору у системі запобігання злочинності. Злочинність у глобалізованому світі: М-ли XVI Всеукр. кримінологічної конф. для студентів, аспірантів та молодих вчених (м. Харків, 12 грудня 2017 р.). Харків: «Право» 2017. С. 91.

<sup>23</sup>Newman O. Creating defensible space / O. Newman. – Washington, D.C.: U.S. Department of Housing and Urban Development, Office of Policy Development and Research, 1996. URL: <https://www.huduser.gov/publications/pdf/def.pdf>.

створюється цілеспрямовано поліцією, спеціальними громадськими організаціями чи технічними засобами (камери спостереження). Створення оглядовості передбачає забезпечення потрібного ступеня візуального сприйняття оточуючого середовища, забезпечення хорошого візуального зв'язку.

- *Територіальність*, що полягає в розмежуванні громадських, напівгромадських і приватних просторів, створенні регламентів допустимих видів діяльності на цих територіях і підтримці власників цих територій у здійсненні контролю. Коли межі території певної локальної громади (жителів будинку) є визначені, вона з більшою ймовірністю буде її захищати та відчувати відповідальність за дотриманням на цій території порядку. Визначити чужих осіб легше, коли простір чітко структурований, в якому скоєння злочину є більш ризикованим.

- *Контроль доступу*. Він полягає у зниженні доступності порушника до його цілі, визначенні певної кількості входів/виходів на приватну чи напівприватну територію.

- *Зовнішній вигляд*. Створення комфортного, привабливого простору і підтримка його в належному стані.

- *Захист об'єкта*. Заходи, що спрямовані на перешкоджання й запобігання можливій злочинній дії через підсилення та захист об'єкту, зменшення сприятливих умов для її здійснення. Це може бути обмеження доступу до двору, встановлення додаткових замків на дверях, решіток, камер спостереження тощо. Проте їх використання може підвищити відчуття небезпеки, зменшити комфортність та привабливість території. Даний принцип може суперечити решті; тому, на думку закордонних науковців, його використання має бути ретельно продуманим та обережним.

- *Підтримка «вуличної» активності*. Створення й підтримка оптимальної кількості людей на вулицях, при якій імовірність злочинної дії буде мінімальною через дію соціального контролю. Головними завданнями даного принципу є підвищення внутрішньо та зовнішньо квартальних транспортно-пішохідних зав'язків (від англ. «permeability»), зростання кількості «вуличних» соціальних контактів, забезпечення сприятливих умов для можливої самоорганізації місцевих громад, створення дружнього й комфортного середовища.

Згадаємо «Теорію розбитих вікон» (1982 р.) соціологів Дж. К. Вілсона та Дж. Л. Келлінга, змістом якої є вплив міського безладу на кримінальну поведінку городян. Доглянуте середовище сигналізує про те, що територія контролюється, а поведінка населення відповідає загальноприйнятим нормам. Безлад, бруд середовища свідчить про те, що за цією територією не слідкують, а люди роблять все, що їм заманеться,

без ризику бути викритими. А так як індивіди мають схильність діяти так, як вони гадають, роблять інші, то вони, з високим ступенем ймовірності, будуть вчиняти «безлад» у безладному оточуючому середовищі<sup>24</sup>. З. Бауман у роботі «Плинна сучасність» докладно розповідає про певні способи облаштування міського простору через створення ««значущих місць», «пожираючих місць» та «не-місць», які, хоча й різні за змістом та принципами організації, спеціально створюються як міські простори безпеки.

Вищеназвані теоретичні позиції в ряді країн світу стали успішними практичними кейсами, які запроваджуються для створення безпечного міста та стосуються програмування/перепрограмування міської території.

Отже, зафіксувавши в анкетному опитуванні вплив середовища на відчуття безпеки та її об'єктивні показники, Лабораторією соціологічного моніторингу був проведений другий етап дослідження. Для його здійснення обрана якісна стратегія та метод структурованого спостереження. Розроблений лист спостереження, у якому учасники (здобувачі вищої освіти ЗВО м. Дніпро) фіксували результати оцінки будь-якого обраного ними самостійно об'єкту м. Дніпро за різними параметрами щодо безпеки, дизайну, конфліктності, тощо; заповнити матрицю передових стандартів архітектурної профілактики злочинів у західних країнах світу; сформулювати власні висновки щодо обраного об'єкту. До того ж, було задіяно методику People stream (людські потоки) – спостереження та фіксацію основних потоків людей та методику «Рамки» – метод у формі експедиційної прогулянки, що супроводжується фотофіксацією конкретних об'єктів. Основне завдання – зібрати набір впливових, на думку здобувачів вищої освіти, об'єктів, які викликають почуття безпеки та небезпеки й привертають увагу. Враховуючи особливості якісної стратегії, всього було проаналізовано 30 об'єктів, які з огляду на різні фактори можна вважати як безпечними, так, і навпаки, небезпечними. Отримані результати систематизовано та надано у вигляді фотозвітів та скріншотів з гуглмапс, що підтверджують місце розташування об'єктів, а також таблиць, діаграм та хмарин тегів. Дане дослідження мало пілотний характер і у перспективі може бути проведено повторно з урахуванням та коригуванням усіх технічних нюансів, що виникли під час його проведення.

Результати використання методики «Рамки» надано у вигляді фотозвітів із зазначенням місця розташування (район, вулиця),

---

<sup>24</sup>Маршуба М. Зарубіжний досвід запобігання злочинності шляхом архітектурно-просторового планування міст. *Журнал східноєвропейського права*. 2019. № 64. С. 135.

картографування – скрін з гуглмапс та опису функціонального призначення об'єктів спостереження (Додаток Б). Фотозвіти демонструють абсолютно різні об'єкти, які є безпечними чи небезпечними з точки зору студентів, розташовані у місцях із розвиненою інфраструктурою та, навпаки, без інфраструктури, є діючими чи занедбаними, тощо. І ця сукупність факторів дає можливість систематизувати та аналізувати міський простір з точки зору безпеки з огляду на конкретні локації.

Таблиця 2.1

**Розподіл відповідей на запитання:  
«Чи вважаєте ви це місце безпечним для жителів міста?»**

№ об'єкта	Опис об'єкта респондентом
1.	<i>Немає розгорнутої відповіді.</i>
2.	Місце є небезпечним, через те, що може стати схованкою для злочинців, які нападуть на людей, що виходять з діючого корпусу лікарні. І, в будь-який момент будівля може завалитися, перекривши дорогу до лікарні.
3.	Меморіал безпечний. Але місце розташування – ні. Знаходиться він біля школи 139, а також, головна проблема, – цвинтар. Поряд із школою розташувалися два поля, одне огорожене, а друге відкрите, але коли діти, іноді без дорослих грають у футбол, то м'яч вилітає майже на межі цвинтаря. Ввечері поряд з меморіалом, школою та полем немає світла. Поряд є невелика посадка дерев, яка також не освітлена, де часто гуляють діти, а також вигулюють собак, а через відсутність світла, можна цього не помітити. Біля пам'ятника багато компаній, що п'ють спиртні напої.
4.	Це місце є на 60% безпечне.
5.	<i>Немає розгорнутої відповіді.</i>
6.	Ця місцевість є безпечною у день, але не ввечері. Оскільки ця територія дуже погано освітлюється, поруч розташована посадка, рух машин.
7.	Вночі досить ризиковано проводити тут час, вдень також, бо у такому місці досить часто збирається агресивна молодь.
8.	Це місце не є безпечним. Воно в аварійному стані.
9.	<i>Немає розгорнутої відповіді.</i>
10.	Місце небезпечне, зважаючи на місце його розташування та стан будівлі.
11.	<i>Немає розгорнутої відповіді.</i>
12.	Ця місцевість є в міру небезпечною, через велику кількість безхатьків та осіб схильних до крадіжок.
13.	Так, але заходити туди, я не рекомендую.



№ об'єкта	Опис об'єкта респондентом
14.	<i>Немає розгорнутої відповіді.</i>
15.	Так, це місце є небезпечним для мешканців мікрорайону, адже ця покинута будівля є «привабливим» місцем для вчинення як кримінальних правопорушень (вдень/вночі), так і для збирання маргінальних груп осіб.
16.	<i>Немає розгорнутої відповіді.</i>
17.	<i>Немає розгорнутої відповіді.</i>
18.	Взимку – так, влітку – ні.
19.	<i>Немає розгорнутої відповіді.</i>
20.	Це місце є небезпечним, так як може стати притулком для різних злочинців, є гарним місцем для вчинення кримінальних правопорушень, тому що знаходиться у занедбаному стані.
21.	<i>Немає розгорнутої відповіді.</i>
22.	Місце є вкрай небезпечним. Воно є притулком для безпритульних та наркоманів. Також були випадки суїциду в цьому місці.
23.	Ні, дуже часто бачу там людей специфічного контингенту.
24.	<i>Немає розгорнутої відповіді.</i>
25.	<i>Немає розгорнутої відповіді.</i>
26.	Ні, цей доходний дім є небезпечним для мешканців міста.
27.	Ні! Через те, що тут за покинута територія, смітник, дуже часто можна зустріти безхатченків, алкашів, наркоманів, там рідко бувають люди.
28.	На території даного об'єкту розташовано «Центр комплексної реабілітації для людей з інвалідністю «Мальва». Діти-інваліди можуть підійти до будівлі і отримати різні травми, через велику кількість розбитого скла, і саму будівлю, яка знаходиться в аварійному стані.
29.	Це місце є небезпечним, будівля знаходиться в такому стані багато років.
30.	Місце цілком безпечне, адже там завжди багато людей, добре освітлення та розвинена інфраструктура прилеглої території.

Отже, 8 об'єктів можна вважати безпечними (цілком чи з урахуванням високого відсоткового показника безпеки), але більшість з перелічених об'єктів (22) усе-таки несуть у собі різні загрози для людей (див. рис. 2.1). І це, насамперед, аварійний стан будівлі, занедбаність території та можливість стати потенційною жертвою кримінальних злочинів. Тобто, серед тих об'єктів, на яких сфокусувалися та відібрали студенти як важливі для відчуття безпеки/небезпеки у міському просторі, превалюють небезпечні.

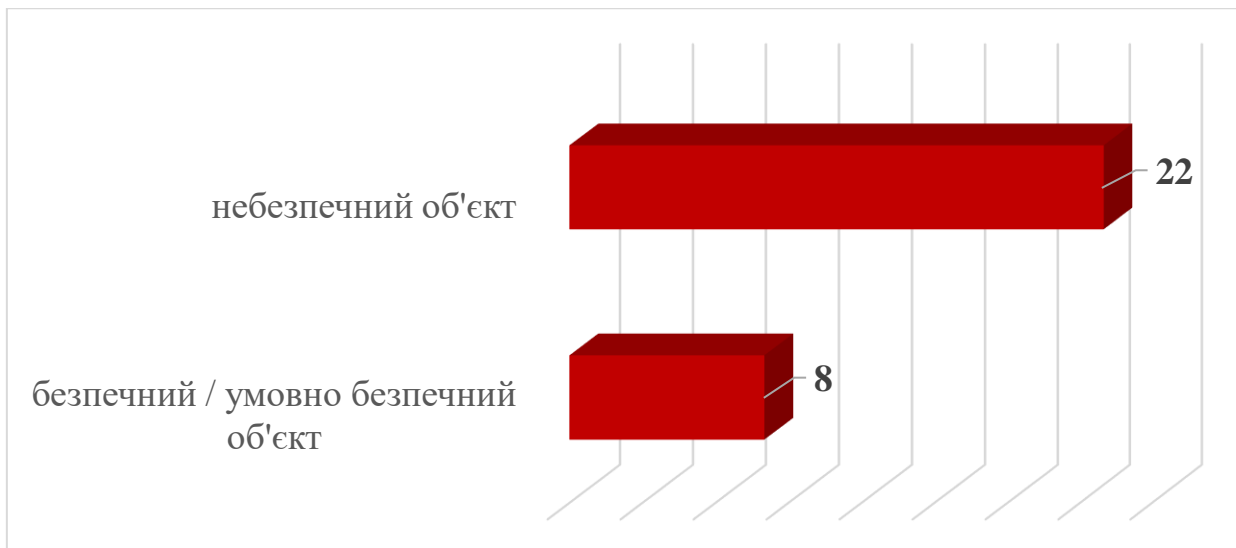


Рис. 2.1. Співвідношення безпечних / небезпечних об'єктів

Наступний крок у бланку спостереження був пов'язаний з емоціями, які викликають обрані респондентами місця та перебування в/біля них. В останні десятиліття вчені досліджують зв'язок міського простору та емоцій, які він викликає. Роботи французького вченого Гі Дебора, зокрема «Психогеографія» та ін., наголосили на психологічному впливі міського середовища на емоції і поведінку людини<sup>25</sup>. Як метод пізнання для психогеографії передбачений «дрейф», тобто дослідник-психогеограф пізнає територію міста без заздалегідь визначеного маршруту, інтуїтивно, обираючи власні шляхи. Пізніше, Колін Еллард зазначав, що найбільше впливають на емоції людей фасади будівель. Складні і цікаві – підвищують позитивний настрій, а от одноманітні фасади, навпаки, впливають на психіку дуже негативно<sup>26</sup>. Є багато західних досліджень щодо позитивного впливу зелених зон у місті на емоційний та психічний стан городян. Соціолог Вільям Вайт акцентував увагу на залежності доброго самопочуття та позитивних емоцій містян від щільності соціальних контактів в місті та наявності значної кількості публічних місць, де така взаємодія можлива.

<sup>25</sup>Дебор, Ги-Эрнест. Психогеография. Пер. с р. URL: [https://monoskop.org/images/b/bf/Debor\\_Gi\\_Psikhogeografiya\\_2017.pdf](https://monoskop.org/images/b/bf/Debor_Gi_Psikhogeografiya_2017.pdf).

<sup>26</sup>Бонд М. Як місто впливає на наш настрій і поведінку. URL: <https://www.bbc.com/ukrainian/vert-fut-40186983>.

**Розподіл відповідей на запитання:  
«Які почуття (враження, емоції) викликає у Вас  
перебування в даному місці?»**

№ об'єкта	<i>Опис респондента</i>
1.	Тривога, страх.
2.	Негативні емоції, бо історичну будівлю довели до такого стану. Вночі відчувається дискомфорт і зайвий раз проходити повз не хочеться.
3.	Без світла знаходитися поруч з цвинтарем, викликає дискомфорт і страх.
4.	Відчуття тривоги.
5.	Відчуття від цього ТРЦ хороші. У холі ТРЦ комфортно і безпечно, на вході завжди стоїть охорона, поверхи прикрашені, що і піднімає настрій.
6.	У день – гарні емоції. У вечорі, особливо – тривога, страх.
7.	У цьому місці почуття змішані, адже відкривається гарний краєвид і неначебто відчувається натхнення і умиротворення, проте іноді відчувається деякий дискомфорт.
8.	Місце викликає враження від масштабів: ця покинута будівля дуже велика, викликає тривогу, дискомфорт, страх від графіті та аварійності.
9.	Комфорт, відчуття захищеності натхнення для навчання.
10.	В даному місці відчуваєш тривогу та страх, адже неможливо в подібних місцях почувати себе в безпеці.
11.	Тривога, страх, дискомфорт та розпач.
12.	Виникає почуття страху насамперед за свої речі та почуття страху особливу в нічний час.
13.	Смуток і натхнення
14.	Тривога, розпач, дискомфорт та страх.
15.	Насправді, це місце, яке не хочеться відвідувати зайвий раз. Відчуття тривоги та страху, дискомфорт.
16.	Комфорт, натхнення для навчання.
17.	Тривога, дискомфорт, страх, відчай, гнів
18.	Ніби перебуваєш в зоні відчуження АЕС, некомфортно, страшно, лячно.
19.	Це місце викликає почуття страху, дискомфорту, тривоги, особливо вночі
20.	Відчувається страх, нестійкість, ненадійність, дискомфорт.
21.	Страх та черезмірна тривожність.
22.	Дім може викликати лише негативні емоції. Тривога, розпач, депресія.
23.	Тривога та дискомфорт.
24.	Дискомфорт, страх, тривога.

№ об'єкта	Опис респондента
25.	Дискомфорт, розпач, тривога.
26.	Неприємні емоції, особливо в пізній час доби, тому що це місце погано висвітлюється.
27.	Дуже страшно, тривога, дискомфорт. Частина лікарні працює, частина ні.
28.	Дискомфорт, страх і беззахисність
29.	При перебуванні в цьому місці в мене з'являється почуття страху та дискомфорту.
30.	Комфорт. Бажання відпочивати та розважатися.

Отже, усі відповіді учасників дослідження можна систематизувати так (сума перевищує 100,0%, оскільки можна було вказати на декілька емоційних характеристик):

- 60,0% серед можливих емоційних почуттів обрали страх;
- 56,7% – дискомфорт;
- 53,3% відчувають тривогу;
- по 13,3% вказали на комфорт, розпач, натхнення;
- 10,0% – негатив;
- 6,7% – настрій;
- по 3,3% обрали такий емоційний стан, як умиротворення, смуток, відчай, гнів, нестійкість, ненадійність, депресія, беззахисність, безпека, захищеність, враження.

Для більшої наочності усі згадані емоції можна представити у вигляді наступної хмарини тегів, яка продемонструє ступінь ваги кожної з емоцій, на які звернули увагу учасники дослідження (див. рис. 2.2).



Рис. 2.2. Хмарина тегів за результатами систематизації почуттів (вражень, емоцій), які викликає перебування на об'єктах спостереження

Таким чином, переважна кількість учасників дослідження у місцях, що були ними обрані для аналізу, відчували переважно негативні емоції – страх, дискомфорт та тривогу, і це пов'язано із занедбаністю, руйнуванням, засміченістю об'єкту. Небезпечні, вони не лише псуєть вигляд міста, а й становлять загрозу життю та здоров'ю городян, є явним криміногенним чинником впливу на міську територію. Навпаки, якщо йшлося про об'єкти, які є діючими (такими, як ТРЦ), розташовані не на периферії, мають добру транспортну мережу та високочастотний потік людей, переважно викликали емоції позитивної спрямованості.

Таблиця 2.3

**Розподіл відповідей на запитання: «На Вашу думку, що саме негативно може впливати на ваш стан, перебуваючи в даному місці?»**

№ об'єкта	Опис респондента
1.	Раніше це була велика лікарня з 4 корпусами, зараз, один робочий корпус. Навколо занедбані корпуси, з розбитими шибками, там де зазвичай збираються люди без постійного місця проживання.
2.	Негативні почуття та емоції викликає перебування історичної будівлі з гарною архітектурою в занедбаному стані, також занедбана територія навкруги, пошарпаний паркан. Якщо заглянути всередину, то видно, що будівля не містить вікон, має обвалену стелю та з внутрішнього боку розвалену стіну.
3.	Відсутність світла, а також вузькі переходи біля цвинтаря, які не дають змогу йти вільно. Дуже поганий стан цвинтаря. Сміття, завалені деревами огорожі, графіті.
4.	Архітектура готелю є дуже великою, зграї собак за парканом додають страху та відчуття тривожності.
5.	Негативно впливає сквер, який знаходиться поруч з територією ТРЦ, вночі там не особливо безпечно.
6.	Негативно може впливати відсутність гарного освітлення у цій місцевості та на всій Набережній Заводській.
7.	І архітектура самої будівлі, і наявність графіті, і занедбаний стан будівлі разом з прилеглою територією дають відчуття незахищеності та свободи рухів з боку підозрілих осіб, які можуть гіпотетично знаходитися поряд, через сприятливість умов для правопорушення.
8.	Негативно впливати на стан може наявність графіті, перебування будівлі в занедбаному стані, занедбана територія біля будівлі.
9.	Багато провулків, графіті.
10.	Помітно занедбаний стан будівлі, наявність графіті, сліди перебування безхатченків та наркозалежних. Територія позаду

№ об'єкта	Опис респондента
	будівлі є занедбаною, що викликає почуття небезпеки.
11.	Загалом негативно впливає на стан наявність повністю зруйнованих частин будівлі, графіті усередині та стан території (її занедбаність).
12.	Особливий вплив здійснює занедбані навколо території, та велика кількість «підозрілих» осіб.
13.	Архітектура самої будівлі, бо будівля в занедбаному стані, стара і вже розсипається, це місце підвішеної небезпеки.
14.	Перебування будівлі в занедбаному стані, занедбана територія біля будівлі (прилегла територія), наявність смертей в цій будівлі, небезпечний стан будівлі.
15.	Негативні емоції може викликати зовнішній вигляд занедбаної будівлі. Колишній дитячий садок двоповерховий, без вікон і дверей, у середині все розтрощено. На фасаді присутнє графіті. Навколо занедбана територія.
16.	Колір будівлі, графіті.
17.	Перебування будівлі в занедбаному стані, занедбана прилегла територія, постійне перебування підозрілих осіб, які своєю поведінкою спричиняють дискомфорт мешканцям району. Постійна наявність неповнолітніх, які курять, п'ють та сміяться.
18.	Це комунальна недобудова, там є багато сміття, блокові стіни майже обсипались, сходи в аварійному стані, графіті зовні, розкидані шприці та розбиті пляшки, влітку сморід та неприємний запах.
19.	Архітектура самої будівлі, наявність графіті, перебування у занедбаному стані, занедбана територія будівлі.
20.	Негативні почуття та емоції викликає перебування будівлі в недобудованому стані, занедбана територія навкруги, великі кущі та сміття. Будівля не містить вікон та стін.
21.	Це місто є негативним тим, що там безліч шприців та райони виглядають дуже занедбано.
22.	Негативно на стан людини будівля може впливати своїм жахливим видом, історією (трагедія, через яку будівля і стала покинутою, та випадки суїциду в ній), контингент, що там мешкає.
23.	Негативно впливає велика сукупність використаних шприців та пошматованого одягу, графіті та лай собак.
24.	Перебування будівлі в занедбаному стані, занедбана територія біля будівлі.
25.	Перебування будівлі в занедбаному стані, занедбана територія, графіті, відсутні вікна.
26.	Негативно впливає: будівля занедбана та зруйнована; біля будинку

№ об'єкта	Опис респондента
	декілька багатоповерхівок, що теж впливає на емоційний фон.
27.	Занедбаний страшний стан території навколо, сміття.
28.	Там можна зустріти безхатніх осіб, наркоманів, гвалтівників, а також бездомних агресивних собак. Через аварійний стан будівлі, та наявності графіті і використаних шприців.
29.	Будівля давно вже знаходиться в занедбаному стані: колір будівлі, архітектура.
30.	Нічого. Територія доглянута, будівля користується популярністю.

Отже, більшість учасників дослідження серед факторів, що саме негативно можуть впливати на стан будь-якої особи, яка перебуває в даному місці, звертають свою увагу на такі:

- перебування будівлі в занедбаному стані – 56,7%;
- занедбана територія біля будівлі (прилегла територія) – 53,3%;
- наявність графіті – 43,3%;
- небезпечний / аварійний стан будівлі – 13,3%;
- сміття – 13,3%;
- архітектура самої будівлі – 10,0% (з них: конструкція: велика споруда – 6,7%, невеликий будинок – 0%, багатоповерховий будинок – 3,3%);
- зграї агресивних собак – 10,0%;
- колір будівлі – 6,7%;
- відсутність світла, погане освітлення – 6,7%;
- зарості, занедбані насадження – 6,7%;
- випадки самогубств, злочинів на території – 6,7%;
- цвинтар – 3,3%.

До усього зазначеного додаємо ще людський фактор, а саме: наявність на території та у будівлі безхатків – 20,0%; підозрілий контингент – 13,3%; наркозалежні – 13,3%; неповнолітні особи, які курять та вживають алкогольні напої – 3,3% (див. рис. 2.3.).

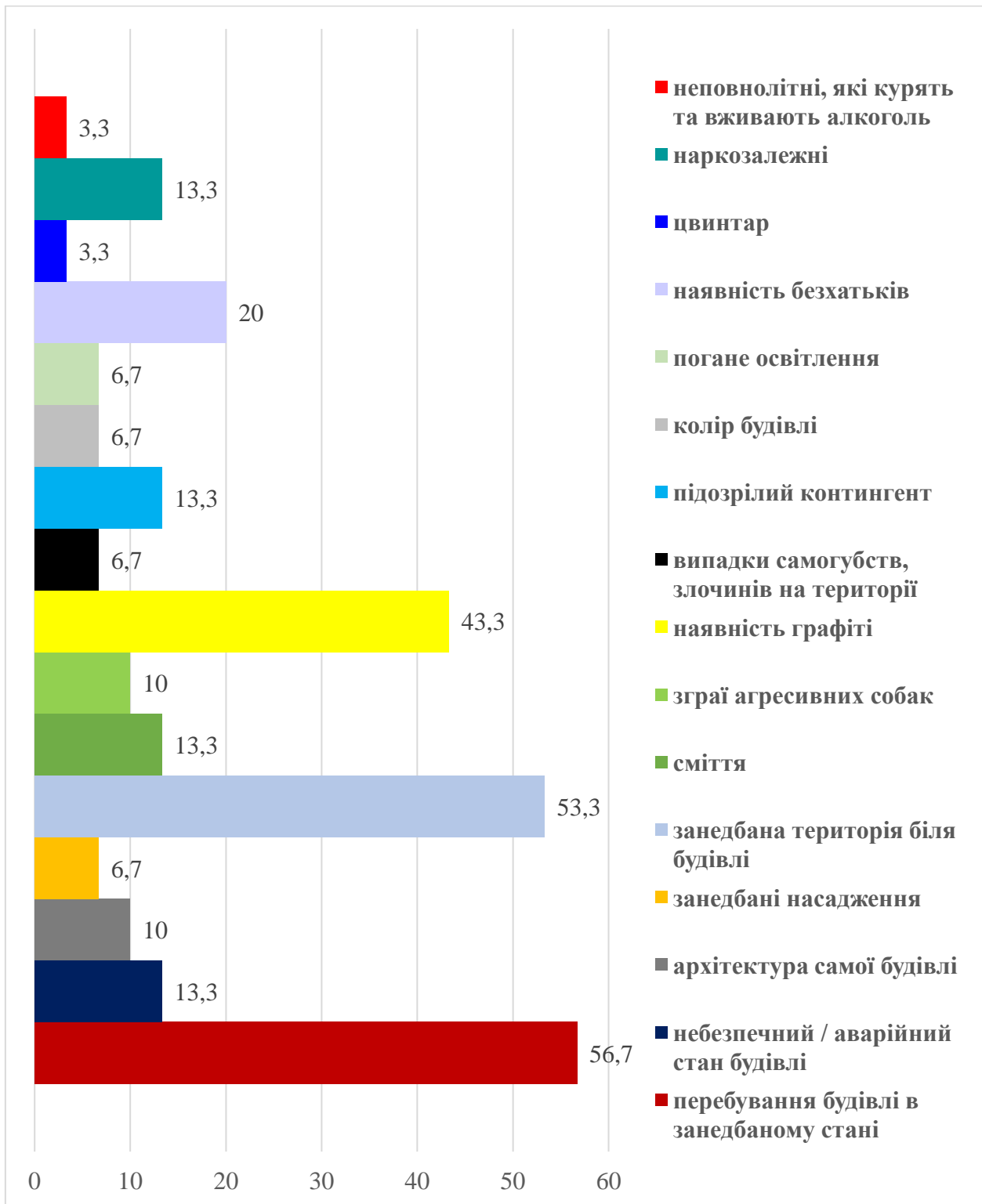


Рис. 2.3. Фактори, що негативно впливають на стан осіб, які перебувають на досліджуваному об'єкті, %



**Розподіл відповідей на запитання: «На Вашу думку, що саме позитивне може впливати на ваш стан (відчуття безпеки), перебуваючи в даному місці?»**

№ об'єкта	Опис респондента
1.	Якщо поряд будуть люди, або лікарі з робочого корпусу.
2.	Позитивного об'єкт не містить.
3.	Багато людей у теплу пору року, гарні насадження дерев, сміх та гра дітей поруч зі школою.
4.	Думки про цей готель, і уявлення який би він був, якщо б його добудували.
5.	Охорона на вході ТРЦ забезпечує спокій всередині.
6.	Присутність людей, які прогуляються у цій місцевості. Гарна природа, поруч парк, кар'єр, влітку місце для купання, родинного відпочинку.
7.	Вид, який відкривається на вул. Велику Діївську, це компенсує ризики.
8.	В даному місці нема нічого позитивного, але якщо би зі мною була компанія друзів, я відчував би себе комфортніше.
9.	Поруч відділ поліції.
10.	Стан безпеки додає те, що поблизу недобудованого об'єкта розміщені житлові будівлі.
11.	Певне відчуття безпеки на психологічному рівні.
12.	Приємна архітектура вокзалу та наявність патрульних поліцейських.
13.	Присутність людей або нагляд за територією.
14.	Відсутнє.
15.	Жодних позитивних відчуттів не виникає.
16.	Відчуття безпеки
17.	Відсутнє.
18.	Наявність з собою холодної зброї або пса.
19.	Нічого не може впливати на відчуття безпеки
20.	Відчувається тільки тривога та страх, нічого позитивного об'єкт не містить.
21.	Нічого.
22.	В будівлі немає нічого позитивного взагалі.
23.	З позитивного в даному місці: піднявшись на останній поверх будівлі, відкривається гарний краєвид на балку.
24.	Наявність групи людей, перебування там в денний час.
25.	Недалеко є невеликий магазин та прохожі.
26.	–
27.	Поліція, або знайомі люди поруч.
28.	Нічого.
29.	Ніякі позитивні почуття не викликає.
30.	Нічого, тут не має зауважень, відчуття тільки позитивні.

Серед позитивних факторів, що можуть позитивно вплинути на емоційний стан (відчуття безпеки) учасники дослідження називають такі: наявність людей – 26,7%; гарний краєвид, природа – 10,0%; наявність працівників поліції поруч – 10,0%; житлові будинки поруч, інші споруди, де перебуває багато людей – 6,7%; відносно доглянуті насадження – 3,3%; приємна архітектура – 3,3%; охорона у ТРЦ – 1; інше, що не має відношення до теми, яка вивчається дослідниками – 13,3%. Приблизно половина учасників дослідження – 40,0% вважають, що нічого позитивного поряд з об'єктами вивчення не спостерігається і безпечними вони не можуть бути апріорі, навіть за наявності великої скупченості людей, працівників поліції, тощо.

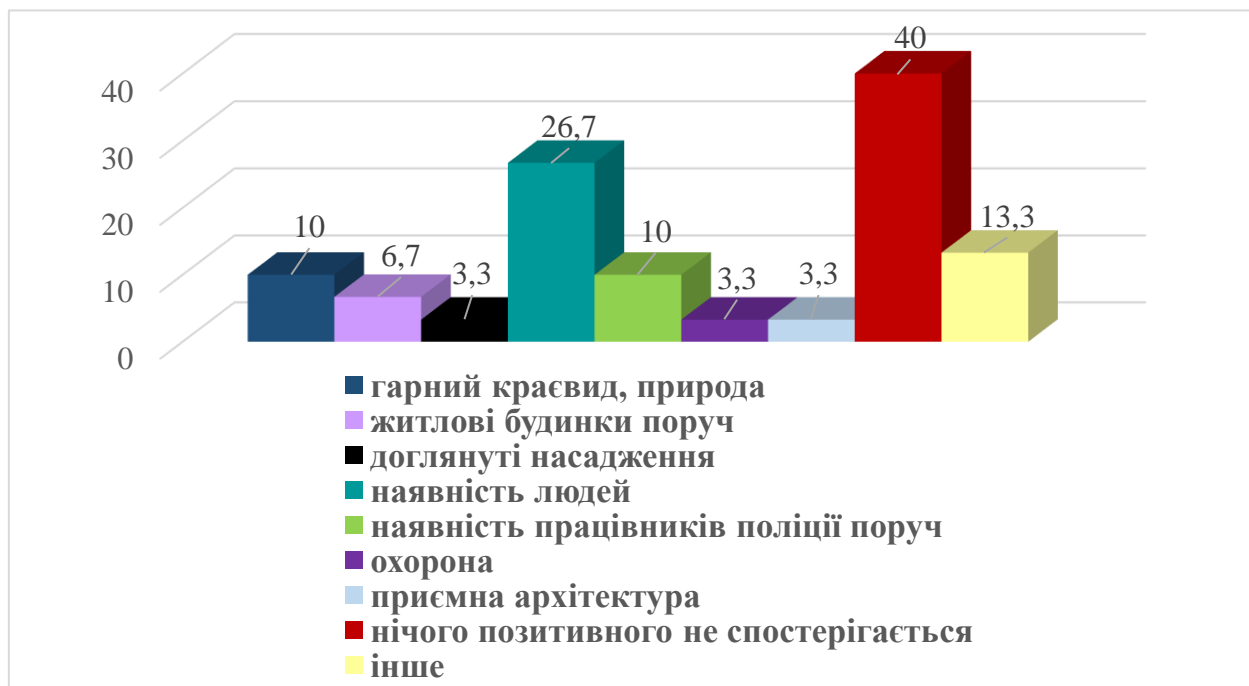


Рис. 2.4 Фактори, що позитивно впливають на стан осіб об'єкту спостереження %

Таблиця 2.5

**Розподіл відповідей на запитання: «Чи далеко від громадських місць розташований об'єкт дослідження?»**

№ об'єкта	Опис респондента
1.	Поряд знаходиться зупинка та будинки.
2.	Об'єкт розташований близько до приватних будинків, діючих корпусів лікарні та парку.
3.	Знаходиться поряд із школою. Поряд є невелика церква, квартирні забудови, а також недалеко і будинки, базар, магазини і садочки.
4.	Поблизу є декілька ресторанів, завод по виробництву олії та декілька

№ об'єкта	Опис респондента
	СТО.
5.	Ні.
6.	Поруч парк, льодова арена, через 250-300 м розташована заправка Yukon. Кафе, будинки вже на більш великій відстані.
7.	Житлові будинки на відстані 20 м.
8.	Поблизу є житлові будинки.
9.	Досить близько.
10.	Поблизу недобудованого об'єкта розміщені житлові будівлі, але це тільки спереду будівлі. З інших сторін там занедбана територія.
11.	Дуже близько громадські місця.
12.	Це місце власне являється громадським місцем.
13.	Ні, дуже близько.
14.	Поряд із будівлею знаходиться будинки, набережна, неподалік розташований ресторан.
15.	Об'єкт розташований недалеко від громадських місць, у спальному районі, серед житлових будинків.
16.	Досить близько.
17.	Недалеко від амбулаторії знаходиться загальна середня школа №121 та КЗО «Гімназія №3». Також поряд є 2 спортмайданчика та три кіоска з продуктами.
18.	Будівля знаходиться доволі близько до житлових будівель та дитячого майданчика.
19.	Найближчий об'єкт (база відпочину «Василевський двір») знаходиться приблизно в кілометрі від об'єкта дослідження.
20.	Об'єкт розташований близько до громадських міст, такий як стоянка автомобілів, бульвар для прогулянок, декілька житлових будинків.
21.	Ні, все поруч с громадськими містами.
22.	Будинок знаходиться в безпосередній близькості до функціонуючої школи. Поруч знаходяться житлові будинки.
23.	Поруч з будівлею розташований дитячий садок №314.
24.	Поряд знаходиться дитсадок, автомобільна стоянка та житлові будинки.
25.	Так далеко відсутня інфраструктура (парк, майданчик).
26.	Даний об'єкт знаходиться поблизу центру міста.
27.	Це велика територія, яка складається з декількох блоків лікарень, і відмежована забором від громадських місць.
28.	Цей об'єкт розміщено у приватному секторі.
29.	Будівля знаходиться неподалік від домівок, в яких проживають громадяни.
30.	Поруч зупинки громадського транспорту, міська лікарня, велике виробництво, багато житлових об'єктів.

Серед громадських місць, поблизу яких розташований об'єкт дослідження (наприклад, дім, будівля, споруда, парк, сквер, майданчик) було згадано такі:

- житлові будинки – 53,3%;
- парк, школа, дитячий садочок, заклади харчування (ресторани, кафе), спортивні споруди (льодова арена, басейн, фітнес-центр, спортивний майданчик) – по 10,0%;
- зупинка громадського транспорту, магазини, підприємство/виробництво, автостоянка, лікарня – по 6,7%;
- лікарня, церква, ринок, СТО, автозаправка, набережна, база відпочинку – по 3,3%;
- не було вказано на громадські місця, що розташовані біля об'єктів дослідження або не зрозуміла інформація з відповідей учасників дослідження – у 30,0% бланків спостереження.

Тобто, більше половини об'єктів – 53,3% розташовані у безпосередній близькості до житлового сектору з досить розвиненою міською інфраструктурою, але, зважаючи на занедбаність не тільки самих об'єктів, а й прилеглої території, говорити про безпеку перебування там не можливо.

Таблиця 2.6

**Розподіл відповідей на запитання:  
«Чи висока щільність (скупчення) перехожих біля об'єкта,  
якій вивчається?»**

<b>№ об'єкта</b>	<b>Опис респондента</b>
1.	Замало людей, особливо ввечері.
2.	Скупчення перехожих достатньо велике.
3.	Біля самого меморіалу людей не так багато, у теплу пору року людей достатньо, але скупчень немає. Якщо взяти до уваги школу поруч, там є скупчення дітей.
4.	Скупчення людей є невеликим. Максимум 5-10 людей за пів-години.
5.	Все залежить від дня тижня.
6.	Коли тепло, то людей достатньо: на пікніках, купаються, вигулюють домашніх тварин. Коли холодно, людей не багато.
7.	Щільність перехожих досить висока, через те, що вона знаходиться між житлових будинків у приватному секторі та поряд школа № 88. Молодіжний парк.
8.	Біля території є житлові будівлі людей там багато, а на самій території – невелика кількість людей, здебільшого це підлітки.
9.	Так, висока, з одного боку біля гуртожитку знаходиться військова

№ об'єкта	Опис респондента
	кафедра, а з іншого басейн та спортзал.
10.	Ні, перехожих майже немає, тільки люди, що живуть поблизу.
11.	Висока щільність.
12.	В певні періоди часу дуже висока особливо зранку в будні дні.
13.	Середня.
14.	Неподалік від будівлі знаходяться багато установ, будівель та місце для прогулянок, тобто поряд з недобудованим готелем достатній рівень скупчення перехожих.
15.	Зовсім ні, особливо ввечері та вночі.
16.	У гуртожитку досить багато людей.
17.	Щільність перехожих дуже висока. Здебільшого це неповнолітні діти та місцеві мешканці.
18.	Хоча поруч і є багатоповерхівки, але саме тут людей рідко зустрінеш.
19.	Низька щільність перехожих.
20.	Ні, бо об'єкт стоїть на межі маленької дороги який поєднує приватний сектор та житловий масив багатоповерхівок, але деякі люди можуть проходити через територію об'єкту, йдучи на автомобільну стоянку.
21.	Маленька скупченість перехожих.
22.	Біля будівлі постійно проходять люди, гуляє молодь. Дороги для автомобілів немає.
23.	Біля будівлі не буває багато людей, тому що поруч з нею розташовано лише одна житлова будівля.
24.	Так, поряд з даним місцем, є короткий і швидкий прохід між вулицями.
25.	Ні, низька.
26.	Взагалі мізерна.
27.	Поруч можуть проходити пацієнти з лікарні, які прогуляються, 2-3 людини.
28.	Не дуже.
29.	Біля об'єкту мала кількість людей.
30.	Так, людей завжди багато. Навіть вночі, адже у ТРЦ є кінотеатр.

Учасники дослідження звертають увагу, що на об'єктах, які ними внесені до карт спостереження, у 40,0% випадках наявна висока щільність населення, у 20,0% – середня щільність, ще у 40,0% – взагалі низька або дуже низька. Але у деяких бланках спостереження, поряд із інформацією про скупчення людей, є додаткові примітки, що особливості досліджуваних об'єктів відповідно до щільності перехожих залежить від пори року – 6,7% (тобто, влітку та теплу весну і осінь людей набагато більше, ніж взимку) та залежить від дня тижня – 3,3%. На початку Розділу II ми вже згадували роботу Дж. Джекобс «Смерть і життя великих

американських міст», в якій між іншими сформульована теорія «Eyes on the Street», яка стверджує, що чим вища щільність людей, тим безпечніше, тобто чим більше людей перебуває на вулиці, чим більше сусідів знаходяться на дворі, тим менше ризик протиправних дій. О. Ньюман також фіксує цю закономірність. Однак не завжди ці теоретичні постулати спрацьовують, коли мова йде про сучасне сусідство у великих містах.

Таблиця 2.7

**Розподіл відповідей на запитання:  
«Чи інтенсивний рух транспорту в районі розташування об'єкту?»**

<b>№ об'єкта</b>	<b>Опис респондента</b>
1.	Кожний час проїжджає тролейбус.
2.	Рух транспорту в районі розташування не є інтенсивним.
3.	Біля об'єкту машин немає, але поруч є 6-полосна дорога, на якій середня інтенсивність транспорту.
4.	Рух транспорту є дуже інтенсивним – це центр міста.
5.	Так.
6.	Дуже інтенсивний.
7.	Рух транспорту інтенсивний, поряд дорога, проспект Свободи.
8.	Неподалеку є дорога, звісно там буде рух транспорту, але біля території руху транспорту нема.
9.	Інтенсивний.
10.	Транспорт проїжджає досить нечасто.
11.	Інтенсивний рух присутній.
12.	Так, потік транспорту досить щільний, особливо в часи пік.
13.	Так.
14.	В районі будівлі інтенсивний рух транспорту.
15.	Поруч наявний гаражний кооператив, але і це не дає можливості назвати рух транспорту інтенсивним.
16.	Інтенсивний.
17.	Рух транспорту в районі розташування об'єкту не є інтенсивним.
18.	Будівля знаходиться приблизно в 600 м від пр. Мануйлівський.
19.	Не інтенсивний.
20.	Об'єкт знаходиться біля невеликої проїзної частини, рух транспорту не є інтенсивним.
21.	Так.
22.	–
23.	Дороги немає, тільки стежка.
24.	Так, в 100 метрах знаходиться автобусна зупинка.
25.	Ні, не інтенсивний.

<b>№ об'єкта</b>	<b>Опис респондента</b>
26.	Ні.
27.	На територію лікарні заїхати важко, тільки машинам швидкого порятунку.
28.	Ні.
29.	Транспорт у цей район не їде.
30.	Так, є зупинка тролейбусів та маршрутних таксі, трамвайна зупинка. Добра транспортна розв'язка, людей завжди багато.

З точки зору учасників дослідження, біля 53,3% об'єктів спостерігається інтенсивний рух транспорту. 10,0% зафіксували середній рух транспорту в районі розташування об'єкту. Поруч 33,3% об'єктів рух транспорту не є інтенсивним. 3,3% не надали інформації стосовно об'єкту спостереження.

Таблиця 2.8

**Розподіл відповідей на запитання: «Чи є освітлення біля об'єкта?»**

<b>№ об'єкта</b>	<b>Опис респондента</b>
1.	Ліхтарів дуже мало, інколи навіть вони не працюють.
2.	Об'єкт добре освітлений із зовнішньої сторони, саме від проїзної частини.
3.	Біля меморіалу слабе освітлення, 2-4 стовпи, трохи далі він зникає, як раз по дорозі до будинків, де ходять люди, а також к дорозі біля цвинтаря.
4.	Освітлення немає. Але поруч через дорогу є.
5.	Так.
6.	Якщо і є ліхтарі то їх мало вздовж набережною, а біля пам'ятника немає.
7.	Найближче освітлення у радіусі 20 м, сама будівля зовсім не освітлена.
8.	За територією є житлові будинки, від є освітлення, але цього мало. На самій території нема освітлення.
9.	Тільки з одного боку.
10.	Освітлення є тільки з одного боку будівлі.
11.	Так, присутнє.
12.	Так, освітлення є.
13.	Є, але на самій ділянці не має.
14.	Освітлення відсутнє.
15.	Біля об'єкту освітлення є, але так як територія садочку є наскрізною і можна скоротити свій шлях через цю територію, то тут освітлення

№ об'єкта	Опис респондента
	відсутнє.
16.	Тільки з одного боку.
17.	Освітлення відсутнє.
18.	Ні.
19.	Відсутнє.
20.	Освітлення є поруч, але об'єкт ніяк не освітлюється.
21.	Освітлення немає.
22.	Освітлення біля об'єкту немає.
23.	Ні.
24.	Ні
25.	Так.
26.	Освітлення біля об'єкту практично нема, воно також у занедбаному стані.
27.	У вибіркових місцях.
28.	Так.
29.	Так, через те, що в деяких кімнатах відсутня криша, є гарне освітлення.
30.	Так.

Біля 46,7% об'єктів освітлення немає; 26,7% мають погане, слабе або часткове (тільки з одного боку) освітлення; лише 10,0% об'єктів, на думку учасників дослідження, мають достатнє добре освітлення. У 16,7% бланків спостереження зафіксовано інформацію про наявність освітлення на об'єктах, але без конкретики (див. рис. 2.5).

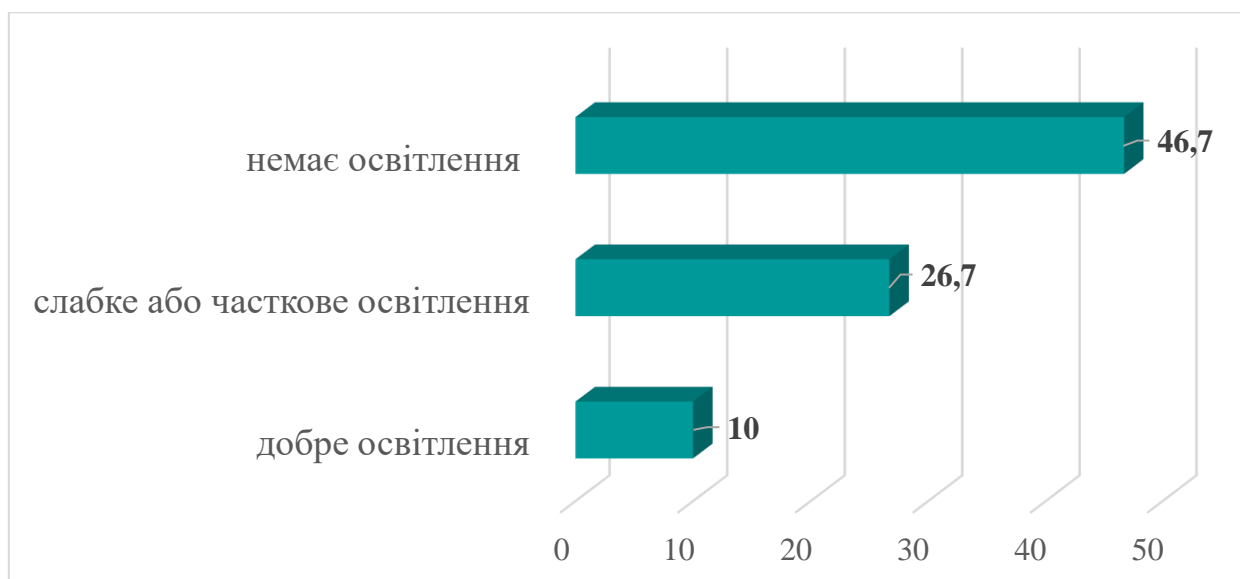


Рис. 2.5 Наявність освітлення біля об'єкта спостереження, %



**Розподіл відповідей на запитання:  
«Як Ви вважаєте, чи міг би стан об'єкта або стан території біля об'єкта  
створити умови (полегшити) для вчинення кримінального  
правопорушення?»**

№ об'єкта	<i>Опис респондента</i>
1.	Звісно, інколи щоб скоротити шлях люди проходять територію лікарні, погане освітлення та велика кількість зруйнованих споруд.
2.	Такий стан досліджуваного об'єкту створює умови для вчинення кримінального правопорушення.
3.	Звісно, на території декілька покинутих прибудов де можна сховатися як до початку, так і після закінчення злочину. Відсутність камер, світла на території також є важливим фактором. Поруч цвинтар, через який можна втікати, а також і сховатися там. Також дуже близько дорога, де на злочинця може чекати водій.
4.	На цьому об'єкті дуже легко вчинити кримінальне правопорушення та залишитись непоміченим.
5.	Так, але тільки ввечері і особливо у вихідні дні.
6.	Так, оскільки мало світла, досить багато кущів, ввечері людей мало, особливо коли холодна погода, задля того щоб врятуватися потрібно перейти дорогу, для цього потрібно натиснути кнопку і зачекати, а це все-таки певний проміжок часу.
7.	Стан об'єкту і території міг би створити умови для вчинення кримінального правопорушення, адже найближчі жителі не часто відвідують це місце, шумоізоляція досить хороша і не буде чути криків, тощо. Вночі особливо дискомфортне місце, безхатьки зустрічаються часто.
8.	Я вважаю, що так.
9.	Так. Особливо з боку будівлі, де ходить менша кількість людей.
10.	Так, на це впливає: неосвітленість, відсутність камер, занедбана поряд територія, малолюдність та сам стан недобудованого об'єкта.
11.	Міг би, це зумовлено станом покинутої Сірководневої лікарні.
12.	За відсутності контролю який є зараз, можуть значно зрости крадіжки, грабежі та інші.
13.	Так.
14.	Незважаючи на те, що будівля охороняється, вона створює певні умови для вчинення кримінального правопорушення.
15.	Так, стан об'єкту та прилеглої території можуть створювати сприятливі умови саме для вчинення кримінальних правопорушень.
16.	Так. Особливо з боку будівлі, де ходить менше кількість людей.
17.	Так, стан зазначеного об'єкту створює та полегшує умови для вчинення КП.

№ об'єкта	Опис респондента
18.	Так, біля цієї споруди майже не має людей, ніхто не перевіряє це місце. Воно розташоване доволі далеко від дороги, ніхто нічого не почує і не побачить. А влітку через щільне розташування дерев та іншої зелені споруди взагалі не видно, і не зрозумієш, що там щось трапилось.
19.	Так.
20.	Такий стан досліджуваного об'єкту створює умови для вчинення кримінального правопорушення.
21.	Так, тому що у цьому місті багато матеріалів які створюють кримінальне правопорушення.
22.	Стан об'єкту міг би створити умови для вчинення злочину, і більш того, вже створював (вживання наркотичних засобів, насильницькі злочини, тощо).
23.	Так.
24.	Так.
25.	Так, звичайно.
26.	Так, звісно.
27.	Так, рідко ходять люди, і велика занедбана територія.
28.	Так.
29.	Так, у таких місцях в більшості випадків перебувають люди, які мають проблеми із законом: хулігани, наркомани та ін.
30.	Біля самого ТРЦ навряд чи, але у прилеглих подвір'ях можливо, оскільки там не дуже добре освітлення.

Майже усі досліджувані об'єкти – 96,7% демонструють деякі або усі умови для вчинення кримінального правопорушення, лише 3,3% об'єктів не створює умови для вчинення кримінального правопорушення (хоча зауважили, що біля самого ТРЦ навряд чи можливі кримінальні правопорушення, але у прилеглих подвір'ях можливо).

Учасники дослідження звернули увагу на деякі фактори, що можуть полегшати вчинення кримінального правопорушення, а саме: відсутність/ незначна кількість перехожих – 23,3%; погане освітлення/відсутність світла – 13,3%; зруйновані споруди, занедбаність території, наявність сумнівного контингенту (безпритульні, наркомани) – по 10,0%; відсутність камер спостереження, зарості, добра шумоізоляція – по 6,7%; наявність покинутих споруджень, цвинтар – по 3,3%.

**Розподіл відповідей на запитання:  
«Якщо так, то яке саме це може бути кримінальне правопорушення?»**

№ об'єкта	Опис
1.	Корисливі злочини, насильницькі злочини, порушення громадського порядку, хуліганство, незаконний обіг наркотиків, створення притонів для вживання наркотичних засобів.
2.	Насильницькі злочини, хуліганство, створення притонів для вживання наркотичних засобів, злочини проти життя та здоров'я особи тощо.
3.	Грабіж, тобто пограбування людей, через відсутність камер, світла. Хуліганство, вандалізм, наприклад, руйнування парпетів на території меморіалу, обрушення могил на території цвинтаря. Обіг наркотиків, продаж дітям у школі наркотичних засобів, закладки, які вже дуже поширений вид діяльності.
4.	Хуліганство, незаконне передання наркотиків, насильницькі злочини, та навіть вбивство.
5.	Розпивання пива, алкогольних, слабоалкогольних напоїв у заборонених законом місцях або поява в громадських місцях у п'яному вигляді. Групове порушення громадського порядку.
6.	Крадіжки, згвалтування. Молодь може вживати на сходах біля пам'ятника алкогольні напої.
7.	<i>Немає відповіді</i>
8.	Насильницькі злочини, хуліганство, незаконний обіг наркотиків, створення притонів для вживання наркотичних засобів.
9.	Порушення громадського порядку, хуліганство, паління в громадських місцях, вживання алкогольних напоїв та грабіж.
10.	Незаконний обіг наркотиків, створення притонів для вживання наркотичних засобів, насильницькі злочини, злочини проти життя і здоров'я особи.
11.	Порушення громадського порядку, хуліганство, насильницькі злочини, незаконний обіг наркотиків, створення притонів для вживання наркотичних засобів, вживання алкоголю та інші злочини неповнолітніми особами.
12.	Правопорушення проти власності, порушення громадського порядку та насильницькі злочини.
13.	Насильницькі злочини, хуліганство і незаконний обіг наркотиків.
14.	Порушення громадського порядку, хуліганство, насильницькі злочини.
15.	Насильницькі злочини, хуліганство, створення притонів для вживання наркотичних засобів, злочини проти життя та здоров'я особи тощо.
16.	Порушення громадського порядку, хуліганство, незаконний обіг наркотиків, вживання алкогольних напоїв.

№ об'єкта	Опис
17.	Грабіж, хуліганство, насильницькі злочини, незаконний обіг наркотичних речовин та алкогольних напоїв, зґвалтування.
18.	Зґвалтування, вбивства, залишення в небезпеці новонароджену дитину, катування, жорстоке поводження з тваринами, незаконний обіг наркотиків.
19.	Насильницькі злочини, хуліганство, незаконний обіг наркотиків, вживання наркотиків.
20.	Насильницькі злочини, хуліганство, створення притонів для вживання наркотичних засобів, злочини проти життя та здоров'я особи.
21.	Незаконний обіг наркотиків, хуліганство, створення притонів для вживання наркотичних засобів.
22.	–
23.	Корисливі злочини, насильницькі злочини, створення притонів для вживання наркотичних засобів.
24.	Незаконний обіг наркотиків, створення притонів для вживання наркотичних засобів, насильницькі злочини.
25.	Насильницькі злочини, незаконний обіг наркотиків та вживання їх в цьому об'єкті, вживання спиртних напоїв.
26.	Хуліганство, незаконний обіг наркотиків, грабіж.
27.	Насильницькі злочини, корисливі злочини, хуліганство, незаконний обіг наркотиків, створення секцій, притонів.
28.	Насильницькі злочини, хуліганство, незаконний обіг наркотиків, створення притонів для вживання наркотичних засобів, вандалізм.
29.	Незаконний обіг наркотичних речовин, насильницькі злочини, хуліганство.
30.	Хуліганство, вживання спиртних напоїв. У прилеглих подвір'ях – крадіжки, грабежі, незаконний обіг наркотиків.

Отже, групи кримінальних злочинів, які потенційно можуть бути вчинені на об'єктах та території об'єктів, що визначені студентами особисто та досліджувалися, можна умовно систематизувати таким чином (сума індикаторів у декілька разів перевищує 100,0%, оскільки учасники дослідження обирали та вказували на декілька кримінальних правопорушень):

– злочини проти громадського порядку та моральності – 126,7% (38 індикаторів);

– злочини у сфері обігу наркотичних засобів, психотропних речовин, їх аналогів або прекурсорів та інші злочини проти здоров'я населення – 103,3% (31 індикатор);

- злочини проти життя та здоров'я особи – 96,7% (29 індикаторів);
- злочини проти власності – 36,7% (11 індикатор);
- злочини проти статевої свободи та статевої недоторканості особи – 10,0% (3 індикатори);
- 6,7% учасників ускладнилися з оцінкою позиції у карті спостереження.

Більш детальний розподіл можливих кримінальних правопорушень (з урахуванням поки що низького рівня обізнаності Кримінального кодексу України з боку учасників дослідження) на досліджуваних об'єктах має такий розподіл:

- хуліганство – 66,7%;
- насильницькі злочини – 63,3%;
- незаконний обіг наркотиків – 63,3%;
- створення притонів для вживання наркотичних засобів – 40,0%;
- вживання алкогольних напоїв у заборонених законом місцях або поява в громадських місцях у п'яному вигляді – 23,3 %;
- групове порушення громадського порядку – 23,3 %;
- кримінальні правопорушення проти життя та здоров'я особи – 20,0 %;
- грабіж – 16,7 %;
- корисливі злочини, зґвалтування – по 10,0 %;
- вбивство, крадіжки, вандалізм – по 6,7%;
- залишення в небезпеці новонародженої дитини, жорстоке поводження з тваринами, катування, кримінальні правопорушення проти власності, паління в громадських місцях – по 3,3 %.

Таким чином, усі об'єкти дослідження мають незадовільну характеристику з точки зору безпеки. Їхній стан, стан прилеглої території, наявність сумнівного контингенту осіб та інші фактори сприяють вчиненню кримінальних злочинів різної спрямованості, серед яких домінують роль отримали злочини проти громадського порядку та моральності, у сфері обігу наркотичних засобів, проти життя та здоров'я особи та проти власності, тобто майже увесь спектр Кримінального кодексу України.

Наступний блок питань бланку спостереження мав відношення до визначення окремих криміногенних факторів міського простору, які мають свій розподіл. Отже, по-перше, було проаналізовано *групу аспектів, пов'язану із визначенням призначення об'єктів.*

**Розподіл відповідей на запитання: «Для чого простір був початково призначений?» / «Як простір відповідає теперішньому чи передбаченому використанню?»**

<b>№ об'єкта</b>	<b>Для чого був призначений</b>	<b>Чи відповідає зараз призначенню</b>
1.	Лікарня – великий комплекс з 4 корпусами	Використовується як лікарня, але частково
2.	Головний корпус лікарні	Об'єкт перебуває в аварійному стані та ніяк не використовується наразі
3.	–	–
4.	Готель	Не використовується
5.	ТРЦ	–
6.	Меморіал	Він повністю відповідає передбаченому використанню, є пам'яткою культури
7.	Освітній заклад	Простір не відповідає теперішньому чи передбаченому використанню
8.	Житловий будинок	Ні, це покинутий будинок і територія
9.	Гуртожиток	Гуртожиток діючий
10.	Житловий будинок	Не відповідає, зараз він не реалізований
11.	Лікарня	Не використовується
12.	Вокзал	Не втрачає своєї функціональної здатності та повністю відповідає початковому стану
13.	Житловий будинок	Простір огорожений, будівля майже зруйнована
14.	Готель	Будівництво не було завершено
15.	Дитячий садок	Простір є покинутим та занедбаним, але у минулому виконував свої функції
16.	Гуртожиток	Гуртожиток діючий
17.	Лікарня	Будівля майже повністю зруйнована
18.	Комунальна будова	Не використовується
19.	База відпочинку	Не відповідає зовсім
20.	Житловий будинок	Об'єкт перебуває в аварійному стані та ніяк не використовується наразі
21.	Лікарня	Ніяк не відповідає
22.	Житловий будинок	Не функціонує
23.	Житловий будинок	Покинута будівля
24.	Водокачка	Не функціонує
25.	Житловий будинок	Знаходиться в аварійному стані
26.	Житловий будинок	Ніяк
27.	Психологічний	Функціонує частина лікарні, до якої ходять

№ об'єкта	Для чого був призначений	Чи відповідає зараз призначенню
	диспансер	люди на лікування
28.	Школа-інтернат	Будівля перебуває в аварійному стані
29.	Лікарня	Простір перебуває у критичному стані
30.	ТРЦ	Повністю відповідає

Переважає частка об'єктів – 70,0% характеризуються тим, що цей простір не використовується та не відповідає початковому призначенню з причини недобудови, аварійного стану або руйнування. У 6,7% об'єктів мають наявний простір, що частково використовується. У 16,7% об'єктів наявний простір повністю відповідає своєму призначенню та успішно функціонує. 6,7% об'єктів не отримали додаткової інформації щодо використання у бланках спостереження дослідників.

Таблиця 2.12

**Відповіді на запитання: «Чи існують конфлікти, пов'язані з об'єктом?»**

№ об'єкта	Опис
1.	Так, неодноразово люди ставали жертвами крадіжок і домагання
2.	Так існували наявні конфлікти, які довели об'єкт до такого стану
3.	–
4.	Раніше існували
5.	–
6.	Ні
7.	Іноді на території з'являються голосні компанії та молодь
8.	Не знайшов у мережі інтернет конфліктів щодо цього будинку
9.	Ні
10.	Так, іноді в недобудованому об'єкті нерухомості перебувають безпритульні та наркозалежні
11.	Ні, їх немає
12.	Конфлікти існують, іноді за участі поліції
13.	Можливо
14.	Так
15.	Іноді простежуються випадки конфліктів
16.	Ні
17.	Так
18.	Не відомо
19.	Ні
20.	Так існували наявні конфлікти, які довели об'єкт до такого стану

№ об'єкта	Опис
21.	Так
22.	Враховуючи контингент, який там мешкає, так, конфлікти існують
23.	Конфліктів не спостерігається
24.	Ні
25.	Так, існують
26.	Ні
27.	На тій території у минулому році було вчинено вбивство і насильство над дитиною, звичайним безхатченком
28.	Так
29.	Можуть існувати конфлікти з приводу, що є необхідність зруйнувати будівлю
30.	Ні

Половина об'єктів – 50,0%, на думку учасників дослідження, виявилася «конфліктною», тобто конфлікти наявні або зараз, або були наявні у минулому; відповідно до 6,7% об'єктів можна зазначити, що скоріше за все, конфлікти існують, але достовірної інформації щодо цього приводу учасники дослідження не мають, тобто оперують припущеннями; 36,7% об'єктів не є конфліктними; 6,7% об'єктів виявилися такими, що їхній конфліктний стан не було оцінено.

Друга група аспектів – це *використання об'єктів*. Детальний аналіз аспектів наданий нижче.

Таблиця 2.13

**Порівняльний аналіз розподілу відповідей на запитання:  
«Наскільки простір є визначений (чітка структура, межі)?»/ «Де його  
границі?»**

№ об'єкта	«Наскільки простір є визначений»	«Де його границі?»
1.	Раніше мав паркан але частково його вирізали невідомі	Межами є дорога для автомобілів по всьому периметру
2.	Можна стверджувати, що будівля на 100% є визначена	Межі визначаються парканом із зовнішньої сторони будівлі
3.	–	–
4.	Нижня частина має розмір 20000 м <sup>2</sup> , верхня 30000м <sup>2</sup>	Він виходить з набережної на річку Дніпро
5.	–	–
6.	Не є чітко визначеним оскільки ні чим не відгороджений	–
7.	Паркану, огорожі чи інших	Закінчується територія там, де



№ об'єкта	«Наскільки простір є визначений»	«Де його границі?»
	ознак чітко визначеної межі немає	починається приватний сектор
8.	Не є визначеним	Територія обмежена парканом
9.	Не визначений	–
10.	Оскільки це будівля, то простір визначений в межах самої споруди	Границі необмежені
11.	Територія визначена певною огорожею та межами лікарні	Межі й огорожа Сірководневої лікарні
12.	Простір розділений межами будівлі та відповідно площею навколо неї	Границі чітко не виділені
13.	Є огорожа	Будинок № 22--26, це його границі
14.	Простір є чітко визначений та має межі	–
15.	Простір є визначеним, у деяких місцях присутні залишки парканів	Межі визначені залишками паркану
16.	Не визначений	–
17.	Об'єкт має визначений простір, деяка частина огорожена парканом	Між проспектом Петра Калнишевського, 33 та проспектом Петра Калнишевського, 31
18.	Територія настільки занедбана, що неможливо визначити межі і форму	Візуально визначити неможливо
19.	Не має визначеної території, межі	Не має границь
20.	Будівля має визначену межу, бо огорожена парканом, але в деяких місцях його немає	Межі визначаються парканом
21.	Чітка структура без меж	Ні
22.	Є доволі чітка структура та межі	–
23.	Визначений фундаментом будівлі	Границі виділені старим парканом
24.	Простір є чітко визначеним, є межі	Границі відділені парканом; огорожа біля дитсадку, стоянки та житлового будинку
25.	Є визначений, є чітка структура будівлі та його межі	Границі по фундаменту
26.	Так, маються визначені межі та	Границі визначені самою будівлею

№ об'єкта	«Наскільки простір є визначений»	«Де його границі?»
	паркан	та парканом
27.	Частково, межі по паркану іншої лікарні	Де вона закінчується, по паркан
28.	Територія будівлі огорожена	Ні
29.	На даний час, у об'єкта є чіткі меж, є паркан	Границя у паркану за лікарнею
30.	Має чіткі границі згідно архітектурному проекту	Парковка з одного боку, трамвайна колія – з другого, вулиця – з третього, дорога та стадіон Метеор – з четвертого

Так, 60,0% об'єктів мають визначений простір (тобто в них є чітка структура та межі); у 10,0% об'єктів простір визначений частково; у 23,3% об'єктів простір не простежується, тобто він є не визначеним. У 56,7% об'єктів межі визначені досить чітко або приблизно чітко (частіше за все це – фундамент будівлі та паркан); у 20,0% об'єктів межі не визначені. Відповідно, до 23,3% об'єктів учасники дослідження не можуть зазначити інформації щодо їхніх границь, з будь-яких причин це виявилось неможливим.

Таблиця 2.14

**Розподіл відповідей на запитання:  
«Зрозуміло кому належить об'єкт?»**

№ об'єкта	Опис
1.	Державі
2.	Місту
3.	–
4.	Ні
5.	Ні
6.	–
7.	Ні
8.	Ні
9.	Так
10.	Комунальна власність
11.	Заводу ім. Петровського
12.	Акціонерному товариству «Укрзалізниця»
13.	Місту
14.	Приватному підприємству «Ромбус-Приват»
15.	Державі

№ об'єкта	Опис
16.	Так
17.	Міністерству охорони здоров'я України
18.	Не зрозуміло
19.	Ні
20.	Забудовнику, власнику землі
21.	Ні
22.	Не зрозуміло
23.	Місту
24.	Не зрозуміло
25.	Мешканцям
26.	Не зрозуміло
27.	Не зрозуміло
28.	Департаменту соціального захисту населення Дніпровської обласної державної адміністрації
29.	Не зрозуміло
30.	ТОВ «Континент»

Так, у 56,7% об'єктів не відомі права власності (учасники дослідження відмічають, що вони не знають відповіді на запитання або власник споруди не зрозумілий). У 43,3% об'єктів власник як би є, але учасники дослідження лише у деяких бланках спостереження вказали на достовірну інформацію, стосовно інших об'єктів права власності – це припущення. Отже, на думку учасників дослідження, 13,3% належать ТОВ, ПП, ПРАТ, 10,0% – державі, 10,0% – місту, 3,3% – забудовнику, власнику землі, 3,3% знаходяться у комунальній власності, 3,3% – належать мешканцям.

*Таблиця 2.15*

**Розподіл відповідей на запитання:  
«Чи існують на об'єкті символічні чи інформаційні знаки?»**

№ об'єкта	Опис
1.	На корпусах збереглися старі таблички
2.	Графіті на стінах
3.	–
4.	На стіні намальований великий Герб України
5.	–
6.	Є пам'ятна дощечка
7.	Ні, жодних
8.	Є інформаційний знак у вигляді таблички і напис, на цій табличці,

№ об'єкта	Опис
	що це покинута будівля і територія
9.	Так
10.	Ні
11.	Так, певні знаки є
12.	Так, на фасаді будівлі
13.	Тільки позначки будівель
14.	Так
15.	Існують символічні знаки
16.	Так
17.	Ні
18.	Немає
19.	Існують різного роду графіті (якщо це може бути інформаційним знаком)
20.	Символічних знаків не існує
21.	Ні
22.	Стіни розмальовані графіті, інформаційних знаків немає
23.	Не існує
24.	Тільки наявність графіті
25.	Ні
26.	Дошка «Пам'ятка архітектури Прибутковий будинок №9»
27.	Тільки зіпсовані графіті стіни
28.	Ні
29.	Існували раніше, але через довгий час або стерлися або їх прибрали
30.	Назви магазинів на фасаді, дорожні знаки

Отже зафіксовано, що у 66,7% об'єктів існують будь-які символічні чи інформаційні знаки (з них: графіті – 16,7%; інформаційні знаки – 10,0%; пам'ятні дощечки – 6,7%; старі таблички – 3,3%; герб України – 3,3%). У 26,7% об'єктів, на думку учасників дослідження, таких знаків чи інших позначок не спостерігається. 6,7% бланків спостереження не місять відповіді на це запитання.

Третя і остання група аспектів з трьох запитань окреслює усю можливу проблематику *дизайну середовища*.

**Розподіл відповідей на запитання:  
«Відповідає дизайн середовища потрібним функціям?»**

<b>№ об'єкта</b>	<b>Опис</b>
1.	Ні
2.	Так
3.	–
4.	Дизайну як такого, взагалі немає
5.	Так
6.	Так, оскільки нагадує та інформує про значимих людей, подію нашої історії
7.	Так, це могла б бути досить велика школа, або інших освітній заклад
8.	Не відповідає
9.	Так
10.	Ні
11.	Ні, не відповідає
12.	Так, наявні лавки та теплі приміщення для очікування потягу
13.	Ні
14.	Ні, нині будівля знаходиться в занедбаному стані
15.	Ні
16.	Так
17.	Ні, нині будівля знаходиться в занедбаному стані
18.	Ні
19.	Не відповідає
20.	Ні, дизайн відсутній та об'єкт не виконує ніякі функції
21.	Ні
22.	Функцій будівля більше не має
23.	Будівля, побудована по принципу сусідніх
24.	Так
25.	Ні
26.	Ні
27.	Ні
28.	Ні
29.	Ні
30.	Так

Лише у 30,0% об'єктів дизайн середовища відповідає потрібним функціям; у 66,7% об'єктів потрібні функції взагалі не корелюють з дизайном середовища і це, насамперед, пов'язано з тим, що досліджувані споруди не використовуються за призначенням, а знаходяться у занедбаному стані, як і прилегла територія.

**Розподіл відповідей на запитання:  
«Наскільки дизайн середовища підтримує бажану  
чи допустиму поведінку?»**

№ об'єкта	Опис
1.	Не підтримує
2.	Дизайн середовища підтримує бажану поведінку на 65%
3.	–
4.	Всередині готелю пусто, голі стіни немає меблів
5.	–
6.	–
7.	Дизайн середовища є спірним, адже залишилися лише голі розмальовані стіни.
8.	Ніяк не підтримує
9.	На 100%
10.	Максимально не підтримує, оскільки приваблює увагу осіб, які займаються антисоціальною поведінкою
11.	Це місце є покинутим, дизайн не підтримує допустиму поведінку
12.	Повністю підтримує
13.	На 60%
14.	Не підтримує бажану та допустиму поведінку
15.	Дизайн середовища підтримує бажану поведінку на 80%
16.	На 100%
17.	Не підтримує допустиму поведінку взагалі, а навпаки сприяє вчиненню КП
18.	Повністю підтримує
19.	Зовсім не підтримує допустиму поведінку, навпаки місце є небезпечним
20.	Дизайн середовища підтримує бажану поведінку на 75%
21.	На дуже погану оцінку
22.	Абсолютно не підтримує, навпаки він її погіршує
23.	Не відповідає допустимій поведінці
24.	Дизайн повністю підтримує поведінку, через наявність графіті, дуже занедбаний стан, відсутність вікон, дверей
25.	Не підтримує
26.	Навіть як для пам'ятки архітектури будинок у жахливому стані, потрібна реставрація
27.	На 0%
28.	Не підтримує
29.	Дизайн знаходиться у стані, який відштовхує усіх людей, як будівля жахів
30.	Цілком, будівля відповідає цілям, з яких функціонує

Так, у 20,0% об'єктів дизайн середовища повністю підтримує бажану/допустиму поведінку; у 13,3% об'єктів виявлено, що дизайн середовища частково підтримує бажану поведінку; у 56,7% об'єктів дизайн взагалі не підтримує бажану поведінку; у 10,0% бланків інформація з цього приводу відсутня.

Таблиця 2.18

**Розподіл відповідей на запитання:  
«Дизайн середовища є конфліктним, перешкоджає ефективному використанню простору та належній людській активності?»**

<b>№ об'єкта</b>	<b>Опис</b>
1.	Так
2.	Так
3.	–
4.	Його не використовують ніяк
5.	Ні
6.	Ні, навпаки, надає простір для прогулянок
7.	Така лякаючи велика споруда перешкоджає руху як громадському, так і не є рентабельним з точки зору сфери будівництва.
8.	Так
9.	Ні
10.	Так, оскільки простір використати неможливо
11.	Так, перешкоджає належній людській активності, є конфліктним
12.	Ні, дизайн є досить приємним
13.	Так, його треба знести
14.	Так, бо об'єкт займає велику територію, але нині ніяк не використовується
15.	Так
16.	Ні
17.	Так, адже об'єкт займає велику територію, яка ніяк не використовується
18.	Так
19.	Дизайн середовища потенційно може бути місцем кримінального правопорушення. Не перешкоджає людській активності
20.	Так, цілком правильно
21.	Так
22.	Саме середовище є конфліктним та перешкоджає ефективному використанню простору та належній людській активності
23.	Дизайн впливає на неналежну людську поведінку через те, що наркомани та інший неприйнятний контингент бачить в цій будівлі спокійне місце
24.	Так, але скоріше не дизайн, а занедбаність самої споруди
25.	Так, конфліктним

26.	Ні
27.	Так
28.	Так
29.	Так, заважає ефективному використанню простору. Можна знищити будівлю задля побудови чогось кращого, ніж покинутої лікарні, яка існує місцем перебування кримінальним злочинцям
30.	Ні

У 66,7% об'єктів учасники дослідження звернули увагу на є конфліктний дизайн середовища, тобто такий, що перешкоджає ефективному використанню простору та належній людській активності; у 30,0% об'єктів дизайн середовища конфліктним не виявився, але усе це суб'єктивні думки учасників дослідження; у 3,3% бланків спостереження відповіді на запитання не надано.

Ще один аспект вивчення проблематики безпечного середовища – це аналіз усіх напрямків матриці передових стандартів архітектурної профілактики злочинів у західних країнах світу. Усі досліджувані об'єкти за результатами їхнього вивчення було потрібно заповнити та проаналізувати з огляду на матричні осередки. За результатами аналізу складена таблиця 2.19.

Таблиця 2.19

### Матриця передових стандартів архітектурної профілактики злочинів у західних країнах світу

Вид об'єкта / принцип і архітектурного рішення	Квартал	Вулиця	Двір	Будинок, будівля
Територіальність	<i>Проста структура вулиць</i>	<i>Перешкоди наскрізному проїзду, чітка ієрархія вулиць</i>	<i>Розділення ділянок за ступенем приватності</i>	<i>Скорочення міжквартальних комунікацій, чітко визначені входи в будівлю</i>
	ТАК – 83,3% НІ – 6,7% Немає відповіді – 10,0%	ТАК – 56,7% НІ – 33,3% Немає відповіді – 10,0%	ТАК – 30,0% НІ – 60,0% Немає відповіді – 10,0%	ТАК – 66,7% НІ – 26,7% Немає відповіді – 6,7%



<b>Вид об'єкта / принцип і архітектурного рішення</b>	<b>Квартал</b>	<b>Вулиця</b>	<b>Двір</b>	<b>Будинок, будівля</b>
<b>Природне спостереження</b>	<i>Уникнення замкнутих конфігурацій, пряма форма вулиць</i>	<i>Уникнення замкнутих конфігурацій, пряма форма вулиць</i>	<i>Єдиний прямий шлях до входу в будівлю</i>	<i>Орієнтація вікон кухонь і віталень, виходів на публічний простір</i>
	ТАК – 53,3% НІ – 40,0% Немає відповіді – 6,7%	ТАК – 66,7% НІ – 26,7% Немає відповіді – 6,7%	ТАК – 33,3% НІ – 56,7% Немає відповіді – 10,0%	ТАК – 33,3% НІ – 50,0% Немає відповіді – 16,7%
<b>Змішане земле-користування</b>	<i>Різноманітність типів житла й видів послуг, що надаються населенню</i>	<i>Забезпечення цілодобового користування вулицями</i>	<i>Надання можливості користування дворами всіма групами населення</i>	<i>Надання можливості користування дворами всіма групами населення</i>
	ТАК – 36,7% НІ – 46,7% Немає відповіді – 16,7%	ТАК – 63,3% НІ – 26,7% Немає відповіді – 10,0%	ТАК – 70,0% НІ – 23,3% Немає відповіді – 6,7%	ТАК – 63,3% НІ – 26,7% Немає відповіді – 10,0%
<b>Теорія розбитих вікон</b>	<i>Відсутність великого простору, що не використовується</i>	<i>Наявність облаштованого загального простору для спілкування на перехрестях вулиць</i>	<i>Використання якісних і стійких до пошкодження матеріалів у громадських містах</i>	<i>Використання естетично привабливих і довговічних матеріалів</i>
	ТАК – 36,7% НІ – 53,3% Немає відповіді – 10,0%	ТАК – 43,3% НІ – 50,0% Немає відповіді – 6,7%	ТАК – 36,7% НІ – 56,7% Немає відповіді – 6,7%	ТАК – 20,0% НІ – 73,3% Немає відповіді – 6,7%

<b>Вид об'єкта / принцип и архітектурного рішення</b>	<b>Квартал</b>	<b>Вулиця</b>	<b>Двір</b>	<b>Будинок, будівля</b>
<b>Контроль доступу</b>	<i>Застосування реальних і символічних бар'єрів</i>	<i>Використання реальних і символічних бар'єрів</i>	<i>Відмежування приватних і публічних ділянок</i>	<i>Забезпечення різноманіття ступенів відкритості на межі приватних ділянок</i>
	ТАК – 43,3% НІ – 40,0% Немає відповіді – 16,7%	ТАК – 50,0% НІ – 36,7% Немає відповіді – 13,3%	ТАК – 20,0% НІ – 63,3% Немає відповіді – 16,7%	ТАК – 23,3% НІ – 66,7% Немає відповіді – 10,0%

Щодо принципу територіальності, квартали, вулиці та будівлі досліджуваних об'єктів здебільшого характеризуються позитивно з огляду на просту структуру вулиць, перешкоди наскрізному проїзду, чітку ієрархію вулиць та скорочення міжквартальних комунікацій, чітко визначених входів в будівлю – показники коливаються у межах 57-84%. Лише двір щодо розділення ділянок за ступенем приватності отримав показник негативної спрямованості – 60,0%.

Принцип природного спостереження відповідно до кварталу та вулиці з точки зору на уникнення замкнених конфігурацій, пряму форму вулиць має високі позитивні показники – 53,3% та 66,7%. Але двір (єдиний прямий шлях до входу в будівлю) та будівля (орієнтація вікон кухонь і віталень, виходів на публічний простір) мають негативні показники – 56,7% та 50,0% відповідно.

Принцип змішаного землекористування по відношенню до вулиці (забезпечення цілодобового користування вулицями), двору (надання можливості користування дворами всіма групами населення), будівлі (надання можливості користування дворами всіма групами населення) мають високі позитивні показники – від 63,3% до 70,0%. Квартал (різноманіття типів житла й видів послуг, що надаються населенню) не отримав показника позитивної спрямованості, його, навпаки, було оцінено негативно – 46,7%.

Принцип «теорії розбитих вікон» за усіма без виключення об'єктам – квартал (відсутність великого простору, що не використовується), вулиця (наявність облаштованого загального простору для спілкування на

перехрестях вулиць), двір (використання якісних і стійких до пошкодження матеріалів у громадських містах), будівля (використання естетично привабливих і довговічних матеріалів) має негативні показники у межах 50,0–73,3%.

Останній принцип матриці – принцип контролю доступу демонструє позитивний показник лише відповідно до вулиці (використання реальних і символічних бар'єрів) – 50,0%. Що стосується кварталу (застосування реальних і символічних бар'єрів), то тут різниця між позитивним та негативним показниками склала лише 3% у бік збільшення позитивного. Двір (відмежування приватних і публічних ділянок) і будівля (забезпечення різноманіття ступенів відкритості на межі приватних ділянок) мають виражені негативні показники – відповідно 63,3% та 66,7%.

Аналіз загальних висновків щодо безпековості/небезпековості певного обраного об'єкта свідчить, що дві третини об'єктів – 66,7% учасники дослідження з урахуванням низки факторів вважають небезпечними – вони звертають увагу на аварійний стан споруджень, занедбаність території з відсутністю освітлення, жвавого руху та низького людського трафіку, навіть у часи пік. Додаються до негативних факторів, що унеможлиблюють віднесення об'єктів хоча б до умовно безпечних, і аспекти, пов'язані із наявністю на території сумнівного контингенту осіб, схильних до вчинення кримінальних правопорушень. Тільки третину об'єктів – 33,3% було названо безпечними/ умовно безпечними для перебування громадян і це завдяки місцю розташування (там, де є транспортні хаби міського значення, велика щільність громадян та самі об'єкти є діючими, виконуючі функції ТРЦ, вокзалу, гуртожитків, тощо).

Таблиця 2.20

**Розподіл відповідей на запитання:  
«Чи є безпечним (умовно безпечним) дане середовище  
(об'єкт та прилегла територія) для перебування громадян?»**

<b>№ об'єкта</b>	<b>Опис</b>
1.	Взагалі район є дуже криміногенним, незважаючи на те що в ньому розташований відділок поліції, є велика кількість тих хто вживає та займається поширенням наркотичних засобів.
2.	Дана споруда не є безпечною для перебування, так як вона знаходиться в аварійному стані. Також вона може стати притоном для грабіжників та осіб, які вживають наркотики. По території ходити можна спокійно, але краще у світлий час.
3.	Взагалі так, але ввечері там краще не ходити.

№ об'єкта	Опис
4.	Якщо просто проходити повз об'єкту, можна сказати, що вдень він є безпечним, вночі є ризики небезпечних ситуацій.
5.	Територія даного ТРЦ досить безпечна.
6.	Сам об'єкт є безпечним оскільки це пам'ятка культури, а територія не дуже безпечна для переміщення.
7.	Обрану локацію можна назвати умовно безпечною, проте не можна ігнорувати той факт, що місце для кримінального правопорушення досить сприятливе, через свою площу, кількість місць з поганою видимістю, незначною кількістю перехожих та шумоізоляцією.
8.	Таке місце не може бути безпечним, тому, що будинок в аварійному стані. Також в даному місці можуть бути заподіяні кримінальні порушення.
9.	Гуртожиток є цілковито безпечним для перебування студентів. А прилегла територія є умовно безпечною, тому що контролюється поліцією. Але, зі сторони дороги досить темно у вечірній час та багато безпритульних тварин.
10.	Дане середовище небезпечне. Воно підвищує шанси злочинної поведінки серед наркозалежних, безпритульних і безхатченків.
11.	Територія не є безпечною для громадян. Зумовлено це тим, що вона знаходиться у критичному стані.
12.	Дана територія є умовно безпечною, але варто не втрачати пильності, щоб не стати жертвою крадіжки або грабежу.
13.	Умовно безпечним, так, але заходів обережності треба дотримуватися.
14.	Середовище є небезпечним для перебування громадян.
15.	Об'єкт та прилегла його територія не є безпечним місцем для перебування громадян.
16.	Гуртожиток є безпечним для перебування студентів. А прилегла територія є умовно безпечною. З боку дороги досить темно у вечірній час, що створює загрозу для кримінальних правопорушень.
17.	Дане середовище не є безпечним для перебування громадян.
18.	Дана будівля та прилегла територія не є безпечною для перебування через її аварійний стан та можливість стати жертвою насильства.
19.	Дане середовище, його територія не є безпечними для перебування громадян. В таких місцях часто можуть відбуватися кримінальні правопорушення.
20.	Споруда не є безпечною для перебування, так як вона знаходиться в аварійному стані. Об'єкт неосвітлений і поблизу нього немає камер, на території об'єкту щільна рослинність
21.	У даному місті є школа, дуже погане освітлення та багато наркоманів.
22.	Об'єкт є вкрай небезпечним для перебування громадян.
23.	Дане середовище не є безпечним для перехожих.
24.	Дане середовище для перебування громадян не є безпечними.

№ об'єкта	Опис
25.	Сам об'єкт є небезпечним, бо він є в занедбаному та аварійному стані та існує висока вірогідність кримінального правопорушення.
26.	Доходний дім не ж безпечним для перебування громадян. Пов'язано це з загальним станом будинку, який передали на реконструкцію, але так її і не провели. Також досить складна структура прилеглої території та відсутність освітлення.
27.	Ця територія не є безпечною. Краще встановити камери і огородити будівлю великим парканом, щоб туди ніхто не міг зайти.
28.	Дане середовище не є безпечним для перебування громадян.
29.	Об'єкт є суспільно небезпечним місцем для перебуванням громадян на території лікарні.
30.	Так, тут завжди багато людей, добре освітлення, є охорона.

Що стосується рекомендацій учасників дослідження для зменшення негативного впливу досліджуваного середовища (об'єкт та прилегла територія) на поведінку людей, їх стан або усунення умов, які б могли полегшити вчинення кримінального правопорушення, отримані поради можна систематизувати таким чином.

1. Перший блок рекомендацій, що має безпосереднє відношення до будівлі:

- демонтаж будівлі – у 46,7% бланків спостереження зафіксовано цю рекомендацію;
- про будову іншої, корисної для суспільства та/або громадян споруди йшлося у 30,0% бланків;
- на ремонт / реконструкцію будівлі вказали 26,7%;
- за добудову занедбаних споруд виступають 10,0%.

2. Другий блок рекомендацій, що має відношення до прилеглої території:

- про налагодження освітлення згадувалося у 36,7% бланках спостереження;
- 30,0% наголошують на необхідності встановлення паркану, огорожі;
- очищення прилеглої території від сміття – 23,3%;
- встановлення камер спостереження є пріоритетною порадою у 23,3%;
- облаштування прилеглої території згадувалося у 13,3% бланках;
- огорожена зона для виходу тварин – 3,3%;
- побудова якісної дороги – 3,3%;
- вирубка високих кущів й сухих дерев – 3,3%.

3. Третій блок рекомендацій, що стосується охорони/патрулювання:

– обов'язковим фактором зниження ризику вчинення кримінальних правопорушень є посилення охорони – 26,7%;

– облаштування пункту охорони для доступу до меморіалу – 3,3%.

4. Четвертий блок рекомендацій має є відношення до людського фактору:

– обмеження вільного доступу сторонніх осіб – по це говорилося у 6,7% робіт учасників дослідження;

– зменшення кількості безпритульних на об'єктах, що досліджувалися – 3,3%.

Таблиця 2.21

**Розподіл відповідей на запитання:**

**«Щоб ви порекомендували для зменшення негативного впливу об'єкту та прилеглої території на поведінку людей або усунення умов, які б могли полегшити вчинення кримінального правопорушення?»**

<b>№ об'єкта</b>	<b>Опис респондента</b>
1.	Це залежить від людей які там проживають. Ремонт або зачищення від занедбаних будівель могло би змінити кримінальний стан даного місця.
2.	Для уникнення вчинення кримінальних правопорушень було б доречним об'єкт і прилеглу територію очистити та зробити реконструкцію будівлі. Також можливий варіант зносу всієї будівлі для побудови іншого закладу, але, таким чином буде нанесено шкоду архітектурі міста.
3.	Налагодження світла, установлення камер для фіксації правопорушень. Відгородження цвинтаря і меморіалу, від школи якісним парканом. Зробити під'їзд до меморіалу, пункт охорони, встановити шлагбаум. Зробити окрему, огорожену зону для вигулу тварин. Усі недобудови добудувати. Зробити якісну дорогу для людей, які йдуть у сторону ТРЦ, будинків, базарів, бо наразі це земля.
4.	Цей об'єкт треба зносити, він не є культурною пам'яткою міста. На його місці можна побудувати торговий центр.
5.	Прибрати сквер знаходиться поруч з ТРЦ або посилити охорону.
6.	Потрібно встановити більше ліхтарів на цій території; у вечірній час надати патрульних для спостереження за територією.
7.	–
8.	Цей будинок знести та побудувати на цій території щось нове, наприклад: приватну лікарню.

№ об'єкта	Опис респондента
9.	Подбати про те, щоб ліхтарі завжди працювали у вечірній та нічний час та поставити більше камер.
10.	Ввести патрулювання прилеглої території. Воно може стати основним вектором профілактики злочинності з боку патрульної поліції та може бути використаний для мінімізації поширення фонових для злочинності явищ. За можливості, будівництво на цьому місці сучасного кондомініуму; обмеження доступу сторонніх осіб до дворів житлових кварталів і під'їздів будинків шляхом монтажу парканів, дверей; вирубка високих кущів й сухих дерев. Найкращим є або знесення будівлі та облаштування території, або ж творення сучасного кондомініуму.
11.	Слід ретельно доглядати за Сірководневою лікарнею правоохоронним органам. Також було б непогано залучити це покинуте місце до використання.
12.	Зменшення безхатків на території об'єкту.
13.	Проходити повз цієї ділянки.
14.	Слід забезпечити територію освітленням; привести до ладу прилеглу та внутрішню територію знести або добудувати дану будівлю.
15.	Можна порекомендувати повний демонтаж об'єкту, очищення прилеглої території, встановлення належного освітлення і в подальшому будівництво зони відпочинку, проведення вільного часу громадян, побудувати спортивний комплекс з дитячими майданчиками, сквери та парк.
16.	Досить подбати про те, щоб ліхтарі завжди працювали у вечірній та нічний час.
17.	Для зменшення негативного впливу слід: забезпечити територію освітленням; поставити камери відеонагляду чи найняти охоронців; працівникам Національної поліції особливу увагу приділяти даній території; привести до ладу прилеглу територію, огородити будівлю; наладити патрулювання території поліцією.
18.	Обмеження вільного до будівлі доступу сторонніх осіб, забезпечення контролю за утриманням будівлі та прилеглої ділянки (очищення від сміття, встановлення освітлення та огорожі).
19.	Побудувати паркан, для того щоб територія була чітко визначена. Зробити освітлення території, поставити камери відоспостереження, найняти охорону для цього об'єкту.
20.	Було б доречним об'єкт і прилеглу територію привести до ладу – очистити та зробити реконструкцію або завершити будівництва будівлі. Також можливий варіант зносу всієї будівлі для побудови іншого об'єкту користування.

№ об'єкта	Опис респондента
21.	–
22.	Встановлення камер спостереження, встановлення освітлення біля об'єкту, а також огороження від нього вулиць.
23.	Огородити будівлю парканом, або знести, або реконструювати під житлові умови.
24.	Прибрати територію і знести будівлю, тому що вона знаходиться в аварійному стані, згодом облаштувати територію камерами відеонагляду.
25.	Знести будівлю та побудувати на його місці житловий масив або реконструювати будівлю. Забезпечення цілодобової охорони будівлі та прилеглої території (камери, огорожа, сигналізація).
26.	Для початку я порадив поширити питання в місцеві органи влади з метою вирішення питання щодо добудови цього будинку, його реконструкції чи знищення.
27.	Огородження цієї території та нагляд поліції за цим місцем, освітлення території, вивезення сміття.
28.	Знести цю будівлю та збудувати на цьому місці сквер, або якийсь центр позашкільної діяльності.
29.	Можна зробити реконструкцію усього об'єкта, можна зруйнувати на території лікарні будівлю і побудувати іншу споруду для іншого призначення.
30.	–

У 13,3% бланках спостереження не було зафіксовано жодної рекомендації або відповіді, які було отримано, не містили конструктивних положень (див. рис. 10).





Рис. 10. Пропозиції та рекомендації для зменшення негативного впливу досліджуваного середовища (об'єкт та прилегла територія), %.

## Висновки до розділу 2.

Таким чином, аналіз абсолютно різних об'єктів міського простору, які були визначені та проінтерпретовані респондентами, свідчить, що більшість з них не є безпечними для громадян. Частіше за все це трапляється через аварійний стан будівлі або наявність недобудованих чи зруйнованих споруд, занедбаність території та, відповідно, з урахуванням перелічених факторів, потенційну можливість стати жертвою кримінальних злочинів. Недарма вказані об'єкти навіть візуально несуть у собі негативне емоційне навантаження – страх, тривогу та дискомфорт. Негативний емоційний стан підкреслюють як перебування будівлі в занедбаному стані, так і занедбана прилегла

територія, відсутність освітлення та камер спостереження. Не останню роль у такому сприйнятті мають особи, яких можна віднести до сумнівного контингенту, потенційних правопорушників, а саме – безпритульних, наркозалежних та осіб, що регулярно вживають алкогольні напої на території дослідження.

І хоча позитивні фактори у згаданих об'єктах також присутні – наявність людей, гарний краєвид тощо, але відсоток останніх факторів є настільки невеликим, що безпечними досліджувані об'єкти не стають. Навіть за умов близького розташування житлових будинків, об'єктів громадської інфраструктури, транспортної розв'язки з інтенсивним рухом та досить великим потоком людей. People stream на згаданих об'єктах розподілився приблизно порівну – від високої щільності до низької. Переважна частка об'єктів характеризуються невідповідністю простору початковому призначенню, відсутністю чітких меж і взагалі є «конфліктними» з точки зору невизначеності між завданням і характеристиками і має такий саме «конфліктний» дизайн, що перешкоджає ефективному використанню простору та належній людській активності.

Усі ці фактори загалом стають сприятливими умовами для вчинення кримінальних правопорушень різного роду і максимально великим сегментом тут є злочини проти громадського порядку та моральності, злочини у сфері обігу наркотичних засобів, психотропних речовин, їх аналогів або прекурсорів та інші злочини проти здоров'я населення, злочини проти життя та здоров'я особи, злочини проти власності і злочини проти статевої свободи та статевої недоторканості особи, тобто майже увесь спектр Кримінального кодексу України. З урахуванням перелічених факторів досліджувані об'єкти не можна вважати безпечними або умовно безпечними.

## ВИСНОВКИ

У сучасній науці проблематика, пов'язана з фактичною та відчуваною безпекою як такою та її типів, зокрема безпеки держави, спільнот, людини є актуальною та затребуваною. Місто є одним з просторів, де розгортається безпека і людини (городянина), і міської спільноти (територіальної громади). Його можна розглядати як середовище, яке забезпечує та створює безпеку, так і породжує небезпеку та її відчуття. Відчувана безпека полягає у почутті захищеності, що виникає у людини, яка знаходиться на певній території. Дніпро є типовим великим українським містом, з набором соціальних переваг та обмежень, проблем, амбівалентним архітектурним простором. Великий розмір території та кількісного складу населення, промисловий характер певних міських локацій, люмпенізація деяких місць міського простору призводить до зменшення як об'єктивних показників безпеки Дніпра (рівень та коефіцієнти злочинності, розповсюдженість наркотизму, алкоголізму та інших форм девіантної поведінки) так і відчуваної безпеки з боку містян. Отже, вивчення безпекових характеристик м. Дніпро є достатньо легітимним в контексті розмови про безпекове місто.

Дослідити відчувану безпеку різних міських спільнот можна через соціологічне опитування. Однією з активних груп, яка живе у місті, є здобувачі вищої освіти ЗВО міста Дніпро. На їх переконання, безпекове місто пов'язане в першу чергу з якісною роботою поліції, ДСНС, які забезпечують низький рівень злочинності; безпечна інфраструктура, захищеність від насильства, якісне довкілля та насиченість камерами відеоспостереження. Проте скорочення автотранспорту у місті, низький рівень смертності не усвідомлюються здобувачами як значущі саме з безпекової точки зору.

Місцями, де студенти відчувають себе найбільш безпечно, є заклад вищої освіти (71,5 %) та власний двір (53,5 %). Підвищити почуття безпеки у дворах та об'єктивно зробити їх безпечними, допоможе формування кордонів території, освітлення дитячих площадок, входів до під'їздів, проїздів, акцентування входу во двір, створення паркувальних місць для жителів та гостей, облаштування входу до під'їздів, створення площадок для підлітків, місця для тихого відпочинку, організація місць для прогулянок з тваринами, озеленення території та ін.

Зафіксовано, що лише 3,5% вважають Дніпро цілком безпековим містом, майже третина (28,5 %) – скоріше безпековим. Майже 43 % оцінює

м. Дніпро як скоріше небезпекове, а 7,4 % - цілком небезпечним. Половина опитаних студентів не відчуває себе в безпеці, ідучи сам/сама додому після настання темряви. За суб'єктивним відчуттям студентів, найбільш потенційно небезпечними у місті є провулки, що мають погану оглядовість та неосвітлені місця; дещо нижчі, проте теж вагомі відсотки, набрали покинуті та недобудовані домівки, гаражі, стихійні автостоянки. У ці локації потрапили місця Дніпра, які знаходяться у різних його частинах, отже не можна казати про те, що якась окрема частина Дніпра є наднебезпечною в уявленнях студентів, хоча звертає увагу, що половина опитаних вважає Центр міста небезпечним простором. Найнезахищеними групами респонденти вважають жінок/дівчат та підлітків/дітей. Щоб не наразитися на небезпеку, більшість уникає бувати біля занедбаних будинків, обминають пустирі, провулки, уникає безлюдних місць, половина не ходить до нічних клубів, барів та намагається повертатися до темряви.

Половина опитаних вважає, що відповідальність за те, щоб Дніпро міг вважатися безпековим, мають нести влада, поліція та інші безпекові інституції, жителі міста, громадські організації. Серед заходів, які б підвищили як відчуття безпеки у Дніпрі, так і об'єктивні показники безпеки, студенти назвали в першу чергу дії, пов'язані з облаштуванням території: приведення до ладу «небезпечних», занедбаних районів міста; відсутність непроглядних закутків, прохідних дворів; проведення комплексного аналізу територій з метою її оцінки щодо небезпеки для городян. Інші важливі, на погляд респондентів, дії, пов'язані з відеоспостереженням та підвищенням ефективності роботи поліції. Варіанти, в яких фіксується взаємодія громади та поліції, спільні дії міської спільноти щодо створення безпекового простору не вважаються студентами важливими.

Вважаємо, що через планування та перепланування території, підвищення безпеки житлового середовища можна вплинути і на об'єктивні показники безпеки у Дніпрі в контексті запобігання злочинності, і на її відчуття студентами. Тим більше, зважаючи на те, що переважна кількість респондентів пов'язує безпеку в місті саме із відповідним безпековим (пере) проектуванням міського середовища. Існує три головні закордонні теорії запобігання злочинам, які ґрунтуються на архітектурно-просторових методах і засобах організації міського середовища: 1) теорія захищеного простору (defensible space); 2) ситуативне запобігання злочинності (situational crime prevention); 3) запобігання злочинності через проектування середовища (crime prevention through environmental design, CPTED). Названі підходи об'єднує ідея про те, що навколишнє середовище може підвищувати чи

навпаки знижувати можливість для скоєння злочину. Остання з теорій (CPTED) є, на нашу думку, комплексною та перспективною для застосування її положень в умовах українського сьогодення. Основними принципами в ній є наступні: формальний і неформальний контроль, створення оглядовості; територіальність; контроль доступу; зовнішній вигляд; захист об'єкта; підтримка «вуличної» активності. Перевага даної теорії полягає саме у комплексному розумінні заходів, що сприяють існуванню безпекового міста, поєднуючи формальний і неформальний контроль за територією, роботу поліції та діяльність громади, архітектурні й будівельні рішення з облаштуванням та підтримкою об'єктів у належному стані тощо. Тобто, збільшення камер відеоспостереження у місті не є запорукою безпекового міста, а лише частиною комплексної програми.

Під час другого етапу дослідження в ході структурованого спостереження, який здійснювали здобувачі вищої освіти ЗВО м. Дніпро, студенти фіксували та інтерпретували об'єкти, які на їх погляд викликають відчуття безпеки чи небезпеки. Зауважимо, що дві третини з обраних об'єктів викликали саме відчуття незахищеності, страху, тривоги, пригніченості та небезпеки. Це пов'язано із занедбаністю самої споруди чи прилеглої території, руйнуванням чи аварійним станом, засміченістю об'єкту, «кримінальною історією» об'єкта, окупацією території безхатченками чи девіантами тощо. Більшість об'єктів характеризуються тим, що цей простір не використовується за призначенням, є недобудованим, або у аварійному стані чи зруйнованим. Отже, такі місця не лише псують вигляд міста, а й становлять загрозу життю та здоров'ю городян, є явним криміногенним чинником впливу на міську територію. Майже усі досліджувані об'єкти демонструють умови для вчинення кримінального правопорушення; полегшують вчинення кримінального правопорушення, на думку респондентів, відсутність/незначна кількість перехожих, погане освітлення/відсутність світла, зруйновані споруди, занедбаність території, наявність сумнівного контингенту (безпритульні, наркозалежні), відсутність камер спостереження, зарості, добра шумоізоляція, наявність покинутих споруджень, цвинтар.

Емоції позитивної спрямованості викликали діючі доглянуті об'єкти, розташовані не на периферії, які мають добру транспортну мережу та високочастотний потік людей. Отримані під час спостереження дані цілком корелюють з результатами опитування студентів під час першого етапу дослідження. За результатом обстеження об'єктів та аналізу їх інтерпретацій з боку респондентів, заповнена матриця «передових стандартів архітектурної профілактики злочинів у західних країнах світу».

Рекомендації учасників дослідження для зменшення негативного впливу досліджуваного середовища (об'єкт та прилегла територія) на поведінку людей, їх стан або усунення умов, які б могли полегшити вчинення кримінального правопорушення можна згрупувати у такі блоки: перший блок має безпосереднє відношення до будівлі (демонтаж, побудова іншої споруди на цьому місці, ремонт/реконструкція, добудова споруди); другий блок рекомендацій стосується прилеглої території (освітлення, встановлення паркану/огорожі, очищення, встановлення камер спостереження, облаштування прилеглої території); третій блок рекомендацій стосується охорони/патрулювання як фактору зниження ризику вчинення кримінальних правопорушень та обмеження вільного доступу сторонніх осіб до об'єкту.

Таким чином, безпекове місто є комплексним поняттям, реалізація якого на практиці вимагає об'єднаних зусиль всіх зацікавлених акторів. Різноманітність підходів включає сусідський нагляд, взаємодію поліції та громади, дизайн та архітектурні рішення, а також комплексні або багатопрофільні практичні зусилля<sup>27</sup>. Одним з напрямків створення такого міста є запобігання злочинності через (пере)планування територій, кримінологічну експертизу архітектурних проєктів, догляд за територією тощо. На думку М. Колодяжного, запобіжний ефект архітектурної превенції злочинів досягається через посилення ризикованості злочинної діяльності; підвищення очевидності протиправних дій; мінімізації криміногенних ризиків для реалізації майнових й насильницьких злочинних посягань. Антикриміногенні можливості архітектурної профілактики проявляються в усуненні криміногенних умов, що сприяють учиненню крадіжок, грабежів, розбоїв, вандалізму, хуліганств, насильницьких злочинів та інших проявів вуличної злочинності<sup>28</sup>. Безпека не має ототожнюватися лише зі збільшенням контролю, а розробка управлінських рішень має враховувати як фактичну, так і відчувану складову безпеки у місті. Як зазначають дослідники Центру соціології права та кримінології, необхідним кроком задля більшої безпечності міст має стати дискусія, яка базується на надійних даних про безпеку, в тому числі і на результатах локальних досліджень за цією проблематикою<sup>29</sup>.

---

<sup>27</sup>Титаренко О. О. Зарубіжний досвід програмування протидії злочинності: можливості для України : монограф. Київ : ФОП Маслаков, 2019. С. 36.

<sup>28</sup>Колодяжний С. Г. Архітектурна профілактика злочинності. Вісник ЛДУВС ім. Е.О. Дідоренка. 2020. Вип.1 (89). С. 266.

<sup>29</sup>Герасим Г., Баглай С. Безпека людини та органи правопорядку: кінець поліціювання чи безпечна поліція? *Безпека людини: особливості та можливості впровадження в Україні*. Київ: Фонд ім. Гайнріха Бьолля, 2021. С. 77.

## СПИСОК ВИКОРИСТАНИХ ДЖЕРЕЛ

Аудит безпеки територій. Безпечно для жінки – безпечно для всіх. Інформаційно - консультативний жіночий центр. Київ, 2018. URL: <http://www.empedu.org.ua>.

Безпека дітей на вулиці. Поради для батьків і дітей. URL: <https://umannews.city/cards/133512/bezpeka-ditej-na-vulici-poradi-dlya-batkiv-i-ditej>.

Бонд М. Як місто впливає на наш настрій і поведінку. URL: <https://www.bbc.com/ukrainian/vert-fut-40186983>.

Всеукраїнське муніципальне опитування 20 січня - 8 лютого, 2016. URL: [https://ratinggroup.ua/research/regions/vseukrainskiy\\_municipalnyy\\_opros.html](https://ratinggroup.ua/research/regions/vseukrainskiy_municipalnyy_opros.html).

Гейл Я. Города для людей/ пер. с англ. М.: Альпина Паблішер, 2012. 276 с.

Герасим Г., Баглай С. Безпека людини та органи правопорядку: кінець поліціювання чи безпечна поліція? *Безпека людини: особливості та можливості впровадження в Україні*. Київ: Фонд ім. Гайнріха Бьолля. 2021. С. 67-81.

Годжа К.Є. Теорія організації безпечного простору у системі запобігання злочинності. Злочинність у глобалізованому світі: М-ли XVI Всеукр. кримінологічної конф. для студентів, аспірантів та молодих вчених (м. Харків, 12 грудня 2017 р.). Харків: «Право» 2017. С. 90-94.

Дебор, Ги-Эрнест Психогеография. Пер. с р. URL: [https://monoskop.org/images/b/bf/Debor\\_Gi\\_Psikhogeografiya\\_2017.pdf](https://monoskop.org/images/b/bf/Debor_Gi_Psikhogeografiya_2017.pdf).

Демичева А., Легеза С. Місто між «своїм» та «чужим»: освоєння та присвоєння міського простору студентством (на прикладі м. Дніпра). У пошуках обличчя міста: Практики саморепрезентації міст України в індустріальну та постіндустріальну добу / заг. ред. В. Кравченка та С. Посохова. Харків : Видавництво Точка, 2021. С. 471-485.

Демичева А.В. Безпекове місто: світовий та український вимір. *Молодий вчений*. 2020. № 11 (87). С. 268-271.

Демичева А.В. Практики взаємодії поліції та городян: нові тренди у просторі сучасного міста. *Науковий вісник Дніпропетровського державного університету внутрішніх справ. Спец. випуск*. Дніпро: ДДУВС, 2021.

Джекобс Д. Смерть и жизнь больших американских городов. Москва: Новое издательство, 2011. 460 с.

Запобігання злочинності через планування територій, безпеки житлового середовища: аналітичний огляд / В.С. Березняк, Н.В. Голошна. Дніпропетровськ: Дніпроп. держ. ун-т внутр. справ, 2018. 24 с.

Колодяжний С.Г. Архітектурна профілактика злочинності. Вісник

ЛДУВС ім. Е.О. Дідоренка. 2020. Вип.1 (89). С. 259-269.

Кримінальний портрет районів Дніпра: Де страшно жити. URL: <https://dnipro.depo.ua/ukr/dnipro/de-u-dnipro-zhiti-ne-strashno-02062016112500>

Ляпина Л., Мінц М., Кульгава А. Студентська молодь: до проблеми характеристики соціального портрета. *Соціальні технології: актуальні проблеми теорії та практики*, 2021, Вип. 89. С. 30-37.

Маршуба М. Зарубіжний досвід запобігання злочинності шляхом архітектурнопросторового планування міст. *Журнал східноєвропейського права*. 2019. № 6. С. 133-138.

Методика проведення комплексного гендерного аудиту міського простору. URL: <https://www.genderculturecentre.org/metodika-provedennya-kompleksnogo-ge/>.

Сьоме всеукраїнське муніципальне опитування 12 травня – 3 червня, 2021. URL: <https://iri.org.ua/survey/some-vseukrayinske-munitsypalne-opytuvannya-meshkantsi-mist-zadovoleni-mistsevym.pdf>.

Титаренко О.О. Зарубіжний досвід програмування протидії злочинності: можливості для України : монограф. Київ : ФОП Маслаков, 2019. 192 с.

Українське суспільство: моніторинг соціальних змін - 2020: Зб. наук. праць. Випуск 7 (21). Київ: Інститут соціології НАН України. 2020. 547 с.

Шосте всеукраїнське муніципальне опитування, 2020. URL: [http://ratinggroup.ua/research/regions/shestoy\\_vseukrainskiy\\_municipalnyy\\_opros.html](http://ratinggroup.ua/research/regions/shestoy_vseukrainskiy_municipalnyy_opros.html)

Newman O. Creating defensible space / O. Newman. – Washington, D.C.: U.S. Department of Housing and Urban Development, Office of Policy Development and Research, 1996. URL: <https://www.huduser.gov/publications/pdf/def.pdf>.

The Global Liveability Index 2021 How the Covid-19 pandemic affected liveability worldwide. A report by The Economist Intelligence Unit. URL: <https://pages.eiu.com/rs/753-RIQ-438/images/global-liveability-index-2021-free-report.pdf>. mkt\_tok.



## ДОДАТКИ

Додаток А

### АНКЕТА

*Лабораторія соціологічного моніторингу ДДУВС проводить опитування на тему «БЕЗПЕКА У МІСТІ ДНІПРО». Оберіть варіант(и) відповіді, що відповідають вашій думці та позначте їх. Опитування анонімне.*

*Дякуємо за співпрацю!*

**1. Що для вас значить безпекове місто (відзначте П'ЯТЬ варіантів)?**

1. Безпечна інфраструктура (освітлення, ремонт будинків, знесення недобудов)
2. Швидкість реагування служб порятунку
3. Ефективна робота поліції з розкриття правопорушень
4. Насиченість міста камерами відеоспостережень
5. Низький рівень злочинності в місті
6. Скорочення автотранспорту, пріоритет велосипедистам та пішоходам
7. Захищеність від насилля
8. Якісне довкілля, вода
9. Чітка та ефективна система управління в місті
10. Низький рівень смертності в місті
11. Відсутність громадських заворушень
12. Інше (напишіть) \_\_\_\_\_

**2. Чи відчуваєте Ви себе в безпеці, ідучи сам/сама додому після настання темряви у Вашому районі?**

1. Так, цілком
2. Скоріше відчуваю
3. Скоріше не відчуваю
4. Взагалі не відчуваю

**3. Що для вас ОСОБИСТО є джерелом потенційної небезпеки в місті (відзначте ДО П'ЯТИ варіантів)?**

1. Недобудови
2. Покинуті будівлі
3. Людні місця з великим скупченням народу
4. Гаражі, стихійні автостоянки
5. Зупинки громадського транспорту
6. Ліфти
7. Громадський транспорт
8. Неосвітлені місця
9. Промислові зони
10. Нічні клуби, бари
11. Пляжі, прибережна зона

12. Парки, сквери
13. Провулки, що мають погану оглядовість
14. Інше (напишіть) \_\_\_\_\_

**4. Які три місця у Дніпрі є, на ваш погляд, найбільш небезпечними та чому (назвіть місце, вулицю або район та ознаку, за якою ви її так визначили)?**

1. \_\_\_\_\_
2. \_\_\_\_\_
3. \_\_\_\_\_

**5. Хто, на вашу думку, наражається на небезпеку в м. Дніпро в першу чергу?**

1. Дівчата та молоді жінки
2. Люди з інвалідністю
3. Діти, підлітки
4. Люди з алко- та наркотичною залежністю
5. Геї, лесбійки
6. Люди без постійного місця проживання
7. Заможні люди
8. Молодь
9. Пенсіонери, старики
10. Будь-який городянин незалежно від статі, віку, доходу
11. Інше (напишіть)

**6. Чи могли б ви назвати Дніпро безпековим містом?**

1. Цілком безпекове
2. Скоріше так
3. Скоріше ні
4. Цілком небезпекове
5. Важко відповісти

**7. Оцініть власне відчуття безпеки у наступних місцях:**

		<i>Повністю безпечно</i>	<i>Скоріше безпечно</i>	<i>Скоріше в небезпеці</i>	<i>Повністю у небезпеці</i>
<b>7.</b>	Ваш двір	4	3	2	1
<b>8.</b>	Місце навчання	4	3	2	1
<b>9.</b>	Центр міста	4	3	2	1
<b>10.</b>	Парки, сквери	4	3	2	1
<b>11.</b>	Громадський транспорт	4	3	2	1
<b>12.</b>	Нічні клуби	4	3	2	1

**8. Серед названих можливих небезпечних ситуацій які вас непокоять найбільше (не більш ТРЬОХ варіантів)?**

1. Проникнення у житло та пограбування
2. Можливість викрадення машини
3. Можливе викрадення речей із автомобіля
4. Можливий напад
5. Словесна образа від незнайомців
6. Напад людей, які вживають наркотики
7. Крадіжка телефону, гаманця
8. Хабарництво, вимагання грошей
9. Можливе потрапляння в ДТП
10. Інше (напишіть) \_\_\_\_\_

**9. Якщо ви обмежуєте себе внаслідок відчуття небезпеки, то яким чином?**

1. Намагаюсь повертатися як можна раніше, до темряви
2. Уникаю безлюдних місць
3. Не ходжу до нічних клубів, барів
4. Уникаю бувати біля занедбаних будинків, недобудов
5. Уникаю великих скупчень людей
6. Обминаю пустирів, провулків
7. Не обмежую себе у цьому плані
8. Інше (напишіть) \_\_\_\_\_

**10. Хто, на ваш погляд, має турбуватися про створення безпекового міста (оберіть лише один варіант відповіді) ?**

1. Міська влада
2. Поліція та інші силові структури
3. Міська громада, городяни
4. Громадські організації
5. Названі групи разом
6. Інше (напишіть) \_\_\_\_\_

**11. Наскільки добре у Дніпрі поліція виконує свою роботу (оберіть лише один варіант відповіді)**

1. Добре
2. Радше добре, ніж погано
3. Радше погано, ніж добре
4. Погано
5. Не маю уявлення

**12. Які заходи зможуть підвищити рівень безпеки молоді в Дніпрі (позначте не більше П'ЯТИ)?**

1. Зменшення автотранспорту на дорогах
2. Збільшення камер відеоспостережень
3. Проведення комплексного аналізу територій з метою її оцінки щодо небезпеки для городян
4. Обов'язкова кримінологічна експертиза при здачі будівлі/об'єкту
5. Відсутність непроглядних закутків, прохідних дворів
6. Встановлення на зупинках, поверхах будинків тривожних кнопок сигналізації
7. Впорядкування зелених зон у місті
8. Створення огороженого входу в будинок, закритих дворів
9. Підвищення професіоналізму поліції
10. Приведення до ладу «небезпечних», занедбаних районів міста
11. Ефективне використання функціональних зон в місті
12. Контроль з боку громади за безпекою у місті
13. Взаємодія поліції з громадськістю щодо безпеки Дніпра
14. Створення цікавих публічних місць, в яких буде багато людей
15. Участь громадян у патрулюванні території
16. Інше (напишіть) \_\_\_\_\_

**Бланк структурованого спостереження «Дослідження криміногенних факторів міського простору (на прикладі м. Дніпра)»**

(зазначаєте об'єкт, його місце розташування)  
 Приклад заповнення таблиці та збору інформації

<p><b>Об'єкти дослідження (2-3 фото, з прилеглою територією)</b></p>	<p><b>Варіанти фотооб'єктів:</b></p>
	
<p><b>Інформація, яка зазначається про об'єкт спостереження</b></p> <p>1. Місце розташування об'єкту (район, вулиця, картографування – скрін з гуглмапс):</p> <p>2. Чи вважаєте ви це місце безпечним для мешканців міста (району)?</p> <p>3. Які у вас почуття (враження, емоції) викликає перебування в даному місці: тривога, розпач, дискомфорт, радість, комфорт, страх, натхнення.</p> <p>4. На вашу думку, що саме негативно може впливати на ваш стан, перебуваючи в даному місці?</p> <p><i>Варіанти:</i> архітектура самою будівлі (конструкція: невеликий будинок, багатоповерховий будинок), колір будівлі, наявність графіті, перебування будівлі в занедбаному стані, занедбана територія біля будівлі (прилегла територія), наявна реклама на будівлі (біля будівлі).</p> <p>5. На вашу думку, що саме позитивно може впливати на ваш стан (відчуття безпеки),</p>	 <p><b>Відповіді на питання</b></p> <p>1.....</p> <p>2.....</p> <p>3.....</p> <p>4.....</p>

<p><i>перебуваючи в даному місці?</i></p> <p>6. Чи далеко від громадських місць розташований об'єкт дослідження (дім, будівля, споруда, парк, сквер, майданчик)?</p> <p>7. Чи висока щільність (скупчення) перехожих біля об'єкту, якій вивчається?</p> <p>7.1 Чи інтенсивний рух транспорту в районі розташування об'єкту?</p> <p>8. Чи є освітлення біля об'єкту?</p> <p>9. Чи є біля об'єкту або прилеглий до нього території камери відеонагляду?</p> <p>10. Як ви вважаєте, чи міг би стан об'єкту або стан території біля об'єкту створити умови (полегшити) для вчинення кримінального правопорушення?</p> <p>10.1. Якщо так, то яке саме це може бути кримінальне правопорушення (корисливі злочини, насильницькі злочини, порушення громадського порядку, хуліганство, незаконний обіг наркотиків, створення притонів для вживання наркотичних засобів тощо) на вашу думку?</p>	
--	--

**Питання для визначення криміногенних факторів міського простору**

*Примітка: враховуючи свій об'єкт спостереження, надаєте відповіді на питання.*

<b>Призначення</b>	<b>Використання</b>	<b>Дизайн середовища</b>
- Для чого простір був початково призначений? <i>Відповідь</i> .....	- Наскільки простір є визначений (чітка структура, межі)? <i>Відповідь</i> .....	- Відповідає дизайн середовища потрібним функціям? <i>Відповідь</i> .....
- Як простір відповідає теперішньому чи передбаченому використанню? <i>Відповідь</i> .....	- Зрозуміло кому він належить? <i>Відповідь</i> .....	- Наскільки дизайн середовища підтримує бажану чи допустиму поведінку? <i>Відповідь</i> .....
- Чи існують конфлікти? <i>Відповідь</i> .....	- Де його границі? <i>Відповідь</i> .....	- Дизайн середовища є
	- Існують соціальні або	

Призначення	Використання	Дизайн середовища
	<p>культурні характеристики, що впливають на те як він використовується? Відповідь.....</p> <p>- Існують символічні чи інформаційні знаки? Відповідь.....</p> <p>- Існує конфлікти або невизначеність між завданням і характеристиками? Відповідь.....</p>	<p>конфліктним, перешкоджає ефективному використанню простору та належній людській активності? Відповідь.....</p>

**ЗАПОВНІТЬ МАТРИЦЮ ЗА РЕЗУЛЬТАТАМИ ВИВЧЕННЯ  
(СПОСТЕРЕЖЕННЯ) ОБ'ЄКТА**

Вид об'єкта / форма (принципи) архітектурного рішення	Квартал	Вулиця	Двір	Будинок, будівля
<b>Територіальність</b>	Проста структура вулиць	Перешкоди наскрізному проїзду, чітка ієрархія вулиць	Розділення ділянок за ступенем приватності	Скорочення міжквартальних комунікацій, чітко визначені входи в будівлю
	<b>Так/ні</b>	<b>Так/ні</b>	<b>Так/ні</b>	<b>Так/ні</b>
<b>Природне спостереження</b>	Уникнення замкнутих конфігурацій, пряма форма вулиць	Уникнення замкнутих конфігурацій, пряма форма вулиць	Єдиний прямиий шлях до входу в будівлю	Орієнтація вікон кухонь і віталень, виходів на публічний простір
	<b>Так/ні</b>	<b>Так/ні</b>	<b>Так/ні</b>	<b>Так/ні</b>
<b>Змішане землекористування</b>	Різноманіття типів житла й видів послуг, що надаються населенню	Забезпечення цілодобового користування вулицями	Надання можливості користування дворами всіма групами населення	Надання можливості користування дворами всіма групами населення
	<b>Так/ні</b>	<b>Так/ні</b>	<b>Так/ні</b>	<b>Так/ні</b>
<b>Теорія розбитих вікон</b>	Відсутність великого простору, що не використовується	Наявність облаштованого загального простору для спілкування на перехрестях вулиць	Використання якісних і стійких до пошкодження матеріалів у громадських містах	Використання естетично привабливих і довговічних матеріалів

Вид об'єкта / форма (принципи) архітектурного рішення	Квартал	Вулиця	Двір	Будинок, будівля
	Так/ні	Так/ні	Так/ні	Так/ні
Контроль доступу	Застосування реальних і символічних бар'єрів <i>(нижче наведені приклади)</i>	Використання реальних і символічних бар'єрів <i>(нижче наведений приклад)</i>	Відмежування приватних і публічних ділянок <i>(нижче наведений приклад)</i>	Забезпечення різноманіття ступенів відкритості на межі приватних ділянок
	    			
	Так/ні	Так/ні	Так/ні	Так/ні

### ЗАГАЛЬНИЙ ВИСНОВОК:

1) чи є безпечним (умовно безпечним) дане середовище (об'єкт + прилегла територія) для перебування громадян?

2) Щоб ви порекомендували для зменшення негативного впливу досліджуваного середовища (об'єкт + прилегла територія) на поведінку людей, їх стан або усунення умов, які б могли полегшити вчинення кримінального правопорушення.



Фотографії об'єктів, обраних здобувачами освіти (N=30)

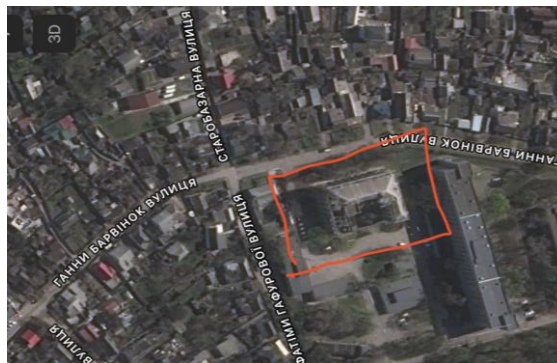
**Об'єкт 1**

**Міська лікарня. Вул. Матросова, 84, м. Дніпро**



**Об'єкт 2**

**Лікарня, вул. Ганни Барвінок, м. Дніпро**



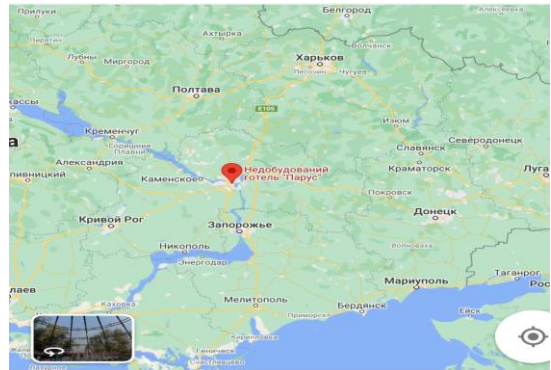
### **Об'єкт 3**

#### **Військовий меморіальний комплекс, ж/м Ключко-6, м. Дніпро**



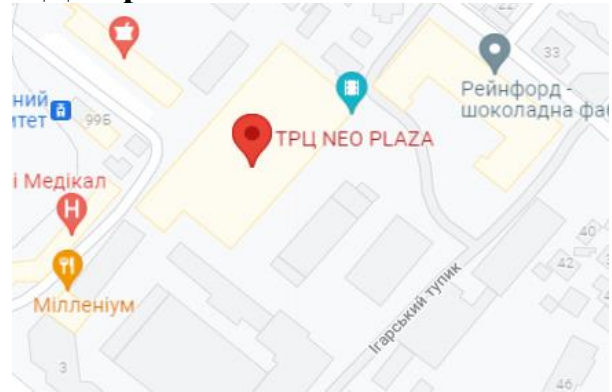
### **Об'єкт 4**

#### **Готель «Парус», Січеславська Набережна, 5, м. Дніпро**



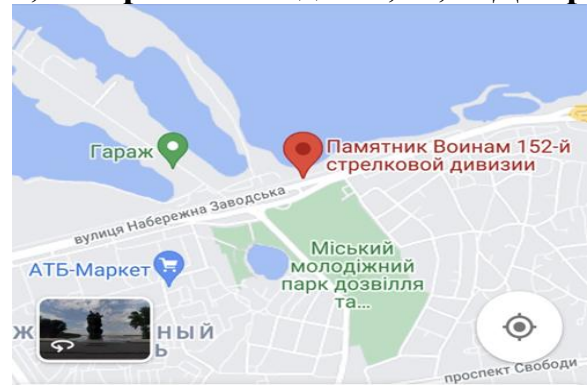
## Об'єкт 5

ТРЦ «Neo plaza», Вул. Марії Кюрі, 5, м. Дніпро

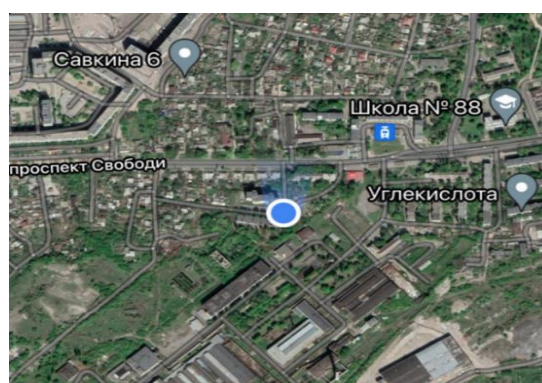
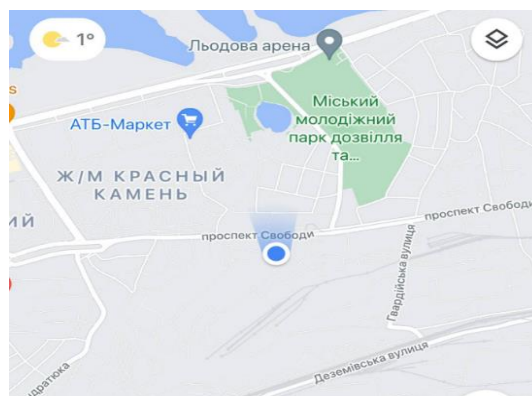


## Об'єкт 6

Пам'ятник воїнам 152-ї стрілецької дивізії, Набережна Заводська, 53, м. Дніпро

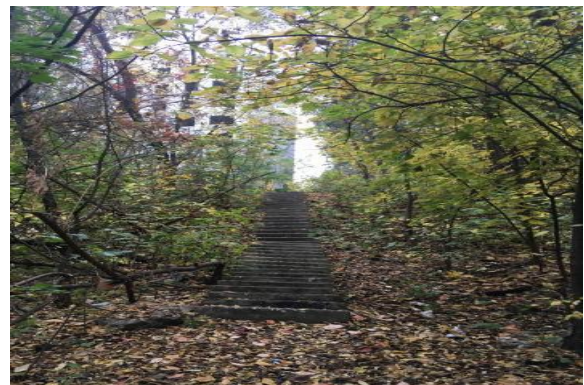


**Об'єкт 7**  
**Вул. Кобзарська, м. Дніпро**



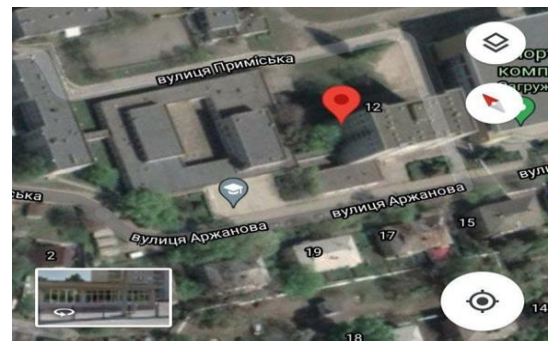
### Об'єкт 8

Покинута дев'ятиповерхівка, Ж/м Тополя-1, вул. Мукаша Салакунова, 22, м. Дніпро



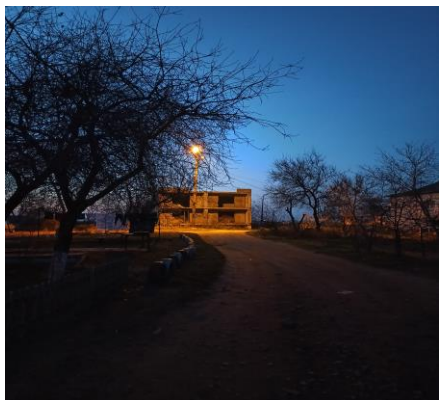
### Об'єкт 9

Гуртожиток УМСФ №4, Вул. Аржанова, 12, м. Дніпро



## Об'єкт 10

Недобудований об'єкт нерухомості, вул. Мінусинська 250Л, м. Дніпро



г

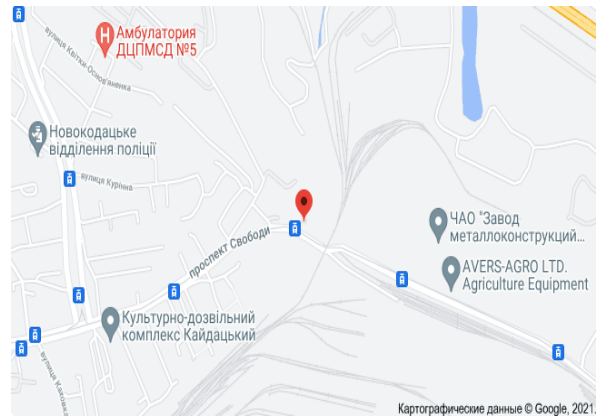


ш



## Об'єкт 11

### Покинута корпус Сірководневої лікарні, просп. Свободи, 2-а, м. Дніпро



ц

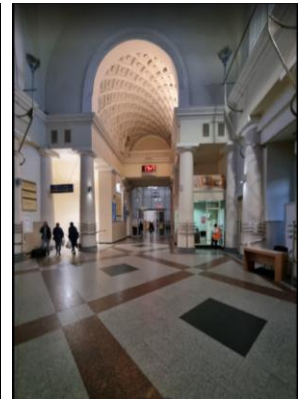
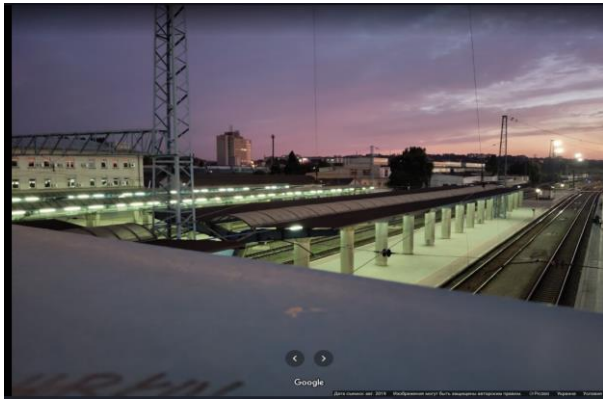
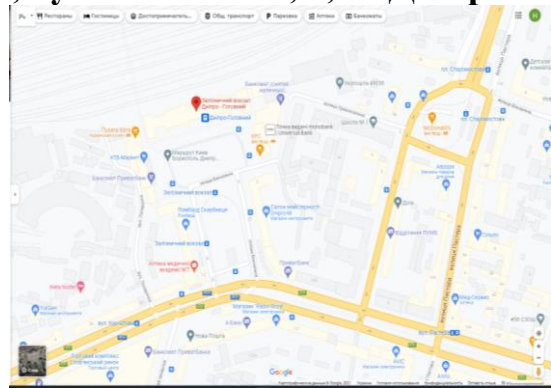


ш



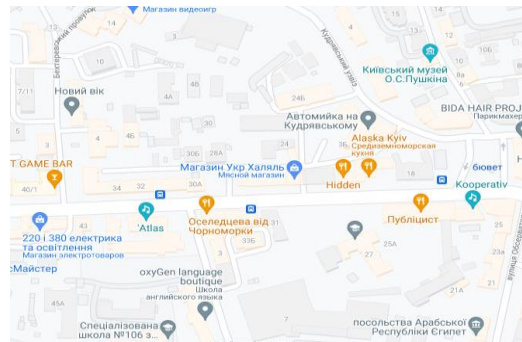
## Об'єкт 12

**Залізничний вокзал Дніпро – Головний, вул. Вокзальна, 1, м. Дніпро**



## Об'єкт 13

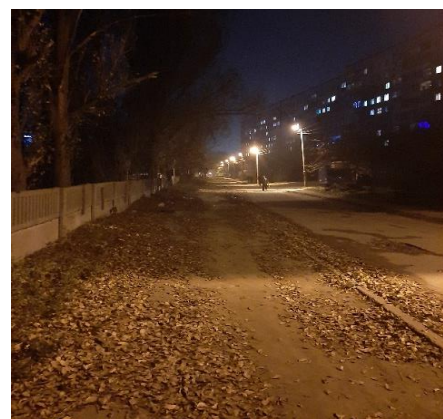
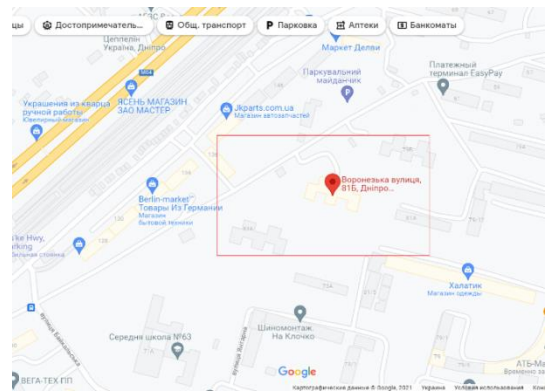
**Три покинуті житлові будинки. Вул. Січових Стрільців (Артема), 22–26, м. Дніпро**





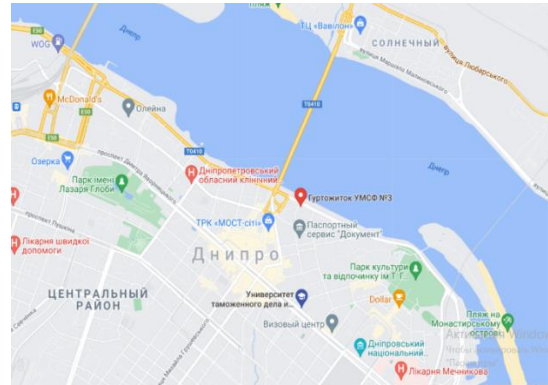
## Об'єкт 15

**Покинута дитячий садок. Мікрорайон Калинівський-6 (Клочко-6), в ул. Воронежська 81Б, 5, м. Дніпро**



## **Об'єкт 16**

**Гуртожиток УМСФ №3. Вул. Воронежська 81Б, 5, м. Дніпро**



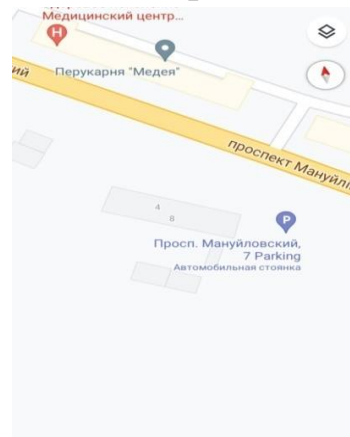
## **Об'єкт 17**

**Покинута амбулаторія №2 міської клінічної лікарні №6, пр. Петра Калнишевського, 31А, м. Дніпро**



## Об'єкт 18

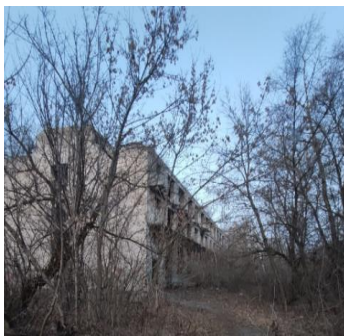
Комунальна недобудова, Пр. Мануйлівський, 8, м. Дніпро



## Об'єкт 19

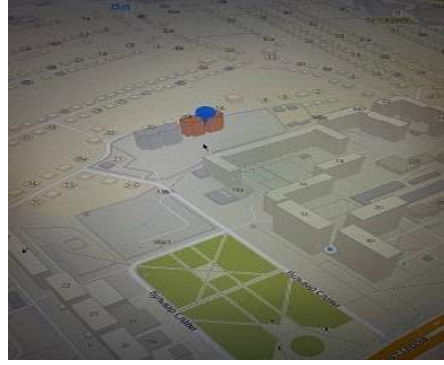
Покинута будівля

Вул. Степанова (чіткої адреси немає), м. Дніпро



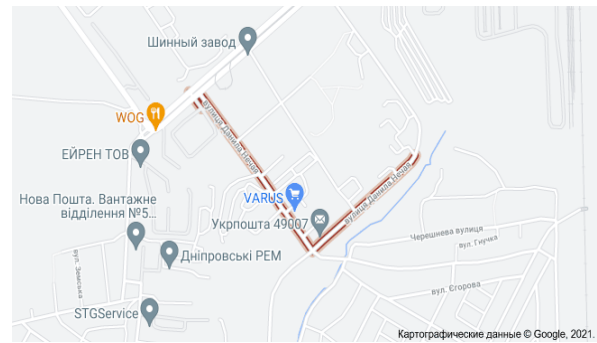
## Об'єкт 20

Покинута будівля, Вул. Новорічна, м. Дніпро



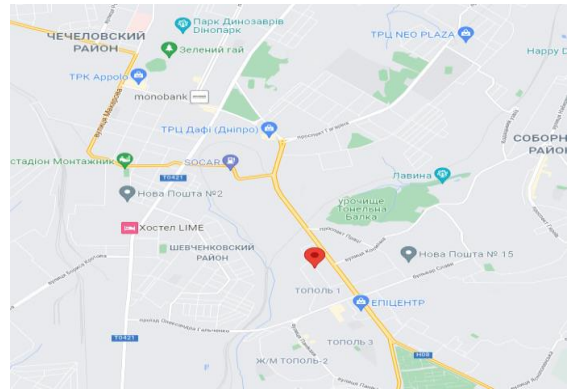
## Об'єкт 21

Вул. Кротова та вул. Данила Нечая, м. Дніпро



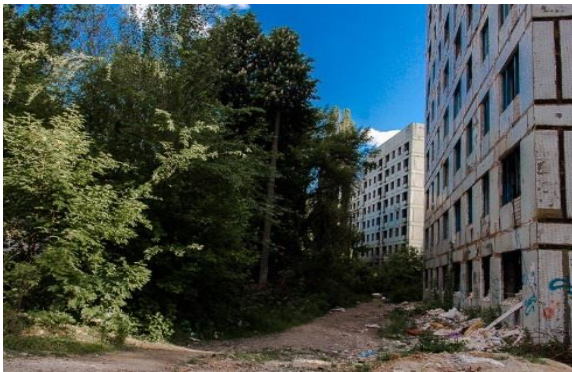
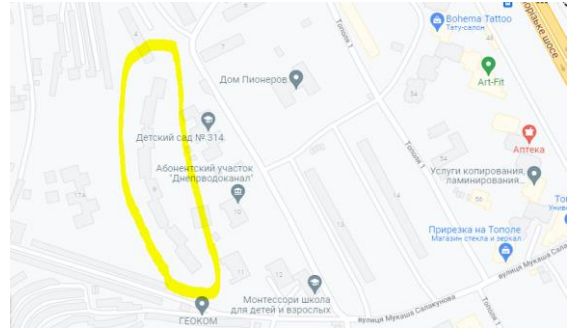
## Об'єкт 22

### Покинутий будинок №9, Ж/мТополя-1, м. Дніпро



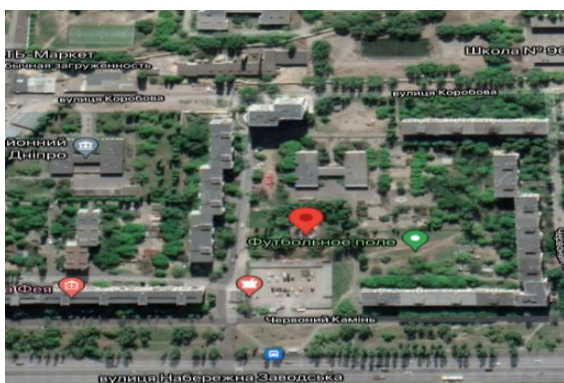
## Об'єкт 23

### Покинутий будинок, Ж/мТополя-1, м. Дніпро



## Об'єкт 24

Колишня споруда з насосами для подавання води – водокачка  
Вул. Коробова 10, р-н Новокодацький, м. Дніпро



## Об'єкт 25

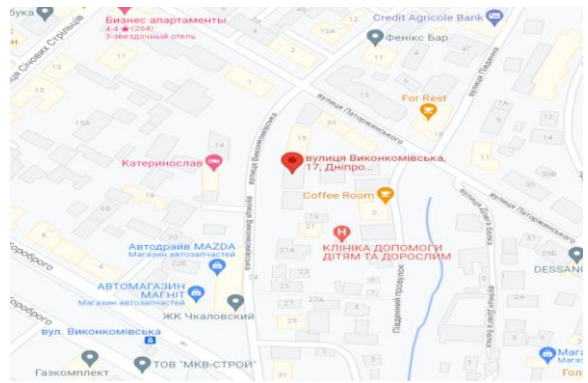
Житловий будинок, вул. Мінусинська, 250А, АНД район, м. Дніпро



## Об'єкт 26

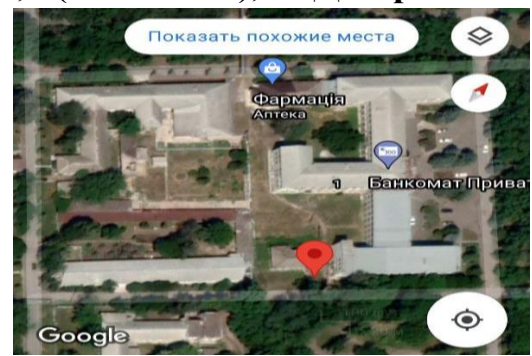
Доходний дім (Пам'ятка архітектури місцевого значення №9)

Вул. Виконкомівська 17, м. Дніпро



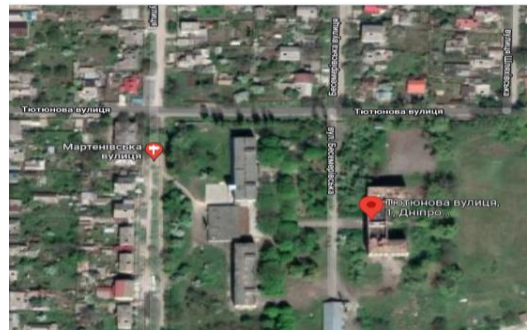
## Об'єкт 27

Психологічний диспансер. Вул. Бехтерева,1 (Ксенівка), м. Дніпро



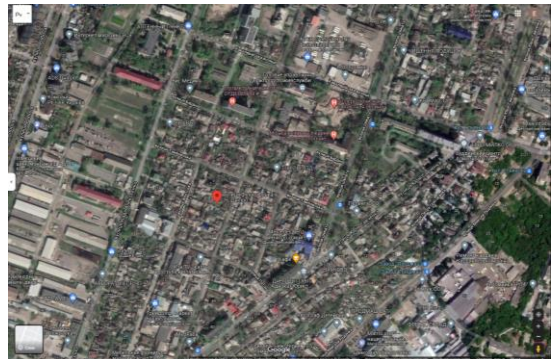
**Об'єкт 28**

**Покинута школа-інтернат №1, вул. Тютюнова 1, Чечелівський район, м. Дніпро**



**Об'єкт 29**

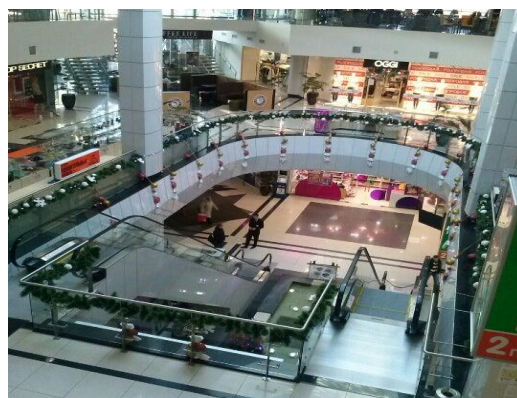
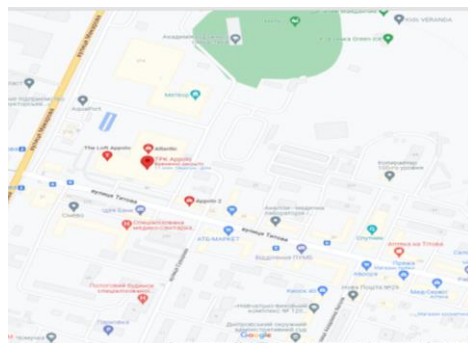
**Лікарня №7, Вул. Філософська, м. Дніпро**





**Об'єкт 30**

**ТРК «Апполо». Вул. Титова, 36, м. Дніпро**







Наукове видання

**ЗАПОБІГАННЯ ЗЛОЧИННОСТІ ЧЕРЕЗ ПЛАНУВАННЯ  
ТЕРИТОРІЇ, БЕЗПЕКИ ЖИТЛОВОГО СЕРЕДОВИЩА  
(за результатами соціологічного опитування)**

*Практичний poradnik*

**Юнін Олександр Сергійович  
Шевченко Сергій Іванович  
Березняк Василь Сергійович  
Титаренко Олексій Олексійович  
Демичева Алла Валеріївна  
Ревіна Ганна Вікторівна**

Редактори, оригінал-макет:  
*Є. В. Коваленко-Марченкова, А. В. Самотуга,*

Редактор *Н. В. Леонова*

---

Підп. до друку 08.11.2022. Формат 60x84/16. Гарнітура – Times.  
Друк трафаретний (RISO), цифровий. Папір офісний. Ум.-друк. арк. 6,30.  
Обл.-вид. арк. 6,75. Тираж 10 прим.

---

Надруковано у Дніпропетровському державному університеті внутрішніх справ  
49000, м. Дніпро, просп. Гагаріна, 26, rrv\_vonr@dduvs.in.ua  
Свідоцтво суб'єкта видавничої справи ДК № 6054 від 28.02.2018